

Dossier

FINANCES

BUDGET COMMUNAL 2016

P. 4

Au cœur de ma ville

PERSONNEL COMMUNAL

En direct DE LA MAIRIE

P. 20

Sortir dans ma ville

MAI, JUIN, JUILLET

Des idées pour vos loisirs  
et vos soirées P. 34

# LA LETTRE



du Mesnil-le-Roi

JOURNAL MUNICIPAL D'INFORMATIONS  
NUMÉRO 102 MAI 2016



Bonne fête  
à toutes les mamans

Faites le tour des banques en 1 SEUL RENDEZ-VOUS !

Les taux de crédit immobilier sont au plus bas...

**N'ATTENDEZ PLUS...**  
Concrétisez vos projets !

...{ DEVENIR PROPRIÉTAIRE ?  
RENÉGOCIER VOTRE PRÊT ?



Consultez nous

**Empruntis**  
EMPRUNT EN CREDIT IMMOBILIER

46 rue de Paris (1<sup>er</sup> étage) - 78 600 Maisons Laffitte

Tél. 01 39 12 71 80

Empruntis, Empruntis et son logo sont des marques déposées par le Groupe de Financement BNP Paribas. Le Financier BNP Paribas est un professionnel indépendant qui propose un service de courtage et peut intervenir occasionnellement, exceptionnellement, en tant qu'intermédiaire pour le compte de plusieurs établissements bancaires sans être autorisé à émettre un avis de recommandation. Dans le cadre de son mandat d'intermédiaire, le Financier BNP Paribas agit au nom de l'établissement bancaire qui a autorisé le Financier BNP Paribas à intervenir dans le cadre de la prestation de services. L'établissement bancaire détermine le seul établissement de l'activité de courtage, l'organisme dépositaire d'un dépôt de garantie de 100 jours à compter de la réception de l'offre de financement. Si la prestation de services est réalisée de la responsabilité de l'agent immobilier le service est réalisé par l'agent immobilier. Le service est réalisé par le seul ou par plusieurs agents d'un organisme, sans l'intermédiaire d'un ou de plusieurs points d'origine. PRESTITAIRE COMPLET - 3452 - au capital de 14 000 000 € - siège social : 46 rue de Paris, 78 600 Maisons Laffitte - RCS Nanterre 488 661 619 - N° SIREN 488 661 619 - N° SIRET 488 661 619 0001 - Code APE 6412Z - Société gérée par : Empruntis - 11 rue de...



**express Le Mesnil le Roi**

U LE COMMERCE QUI PROFITE À TOUS [magasin-u.com](http://magasin-u.com)

FRAÎCHEUR  
et  
TRADITION



**OUVERT** du Lundi au Samedi de 8h30 à 20h  
le Dimanche de 9h à 12h45

**idBRICO**

BRICOLAGE - JARDINAGE - DÉCORATION

800m<sup>2</sup> au cœur de Maisons-Laffitte

**OUVERT DIMANCHE MATIN**

34 ter, avenue Saint-Germain

01 39 12 12 18

[idbrico.com](http://idbrico.com)

**NOUVEAU**

dans votre magasin



**ELECTROMÉNAGER  
IMAGE ET SON**

3500 produits disponibles sous 48/72h



Outillage  
Peinture  
Electricité  
Plomberie  
Jardinerie  
Animalerie  
Ménager



## Notre volonté de parvenir à une **“NEUTRALITÉ FISCALE”, POUR LES MESNILOIS, A ÉTÉ RESPECTÉE.”**



Chères Mesniloises, Chers Mesnilois,

Le 31 mars dernier, le Conseil Municipal a adopté le budget 2016. Notre volonté de parvenir à une “neutralité fiscale” pour les Mesnilois a été respectée. Les taxes sur les entreprises et sur les ordures ménagères sont, quant à elles, de la compétence de la nouvelle agglomération. Nos projets pour cette année sont partiellement contrariés par la suppression ou la baisse des subventions mais nos objectifs restent inchangés.

Très prochainement, nous réaliserons, rue du Général Leclerc, le terrain synthétique sur le stade Maurice Rein. La nouvelle surface de jeux répondra aux attentes des footballeurs. Cet équipement sera également utilisé par les scolaires.

Nous avons reçu l'accord de principe de la Direction Régionale des Affaires Culturelles pour la restauration du chœur de l'église dont les pierres se délitent de plus en plus. L'église est un bien communal, inscrit à l'Inventaire des Monuments Historiques, que nous devons préserver. Pour mener à bien ce projet, nous ferons appel, le moment venu, au mécénat et au soutien financier de tous les Mesnilois attachés à leur patrimoine.

Avec le printemps, les promenades dans la prairie et sur les berges de Seine s'intensifient. Les remarques sur de nécessaires aménagements se font plus pressantes. Plusieurs projets sont en cours. Les berges de Seine impliquent de nombreux partenaires et la maîtrise d'ouvrage appartient à un organisme départemental. Le dialogue avec les maraîchers se poursuit car ils craignent une réduction de leurs surfaces d'exploitation.

La présence de moutons, blancs ou noirs, fait la joie des petits et des grands. Ces ovidés, outre l'intérêt écologique qu'ils représentent, participent efficacement à l'entretien de la prairie et des enclos communaux. Le coût de cet éco-pâturage est sensiblement inférieur à celui d'un fauchage.

Nous avons décidé de créer un verger communal, chemin du Clos de La Salle, pour renouer avec la tradition d'un Mesnil arboricole qui exportait ses prunes jusqu'en Angleterre. Il faudra attendre encore quelque temps avant la cueillette ! La mairie va concéder à une association, “La Salamandre Verte”, le soin de s'occuper des moutons et du verger, un moyen d'impliquer les Mesnilois volontaires pour développer des initiatives pédagogiques...

“Patience et longueur de temps...” ne sont plus de mode mais valent souvent mieux que “vitesse et précipitation” !

Le Maire

### 4

**Dossier**  
FINANCES

### 8

**En bref**

### 11

**Au cœur de ma ville**

SCOLAIRE

LE MAIRE A RENCONTRÉ

TRAVAUX URBAINS

SÉCURITÉ

DE NOUVEAUX FONCTIONNAIRES

ANIMATIONS CULTURELLES

RETOUR SUR IMAGES

PARCOURS

INFORMATIONS

### 30

**Sortir dans ma ville**

### 31

**Au cœur des associations**

Journal Municipal d'Informations

Directeur de la publication : M. Le Maire, Serge CASERIS,  
Secrétaire de rédaction : Elisabeth MESSAGER, Maire-adjoint  
Conception, réalisation : Patricia Anssens - Impression :  
Artimedia, RCS Paris B 419 235 049. Papier blanchi sans  
chlore, ni acide. Dépôt légal mai 2016.

Ne pas jeter sur la voie publique - Photos non contractuelles.  
p1 Salamandre © mirabile, p5 © dlm4k69, p9 © Alexander Rath, p17 © Monkey Business, © Albachiarra, p19 Seamartini Graphics, p32 © thieury, p33 et 34 © auremar > Fotolia.com - DR.

# BUDGET COMMUNAL 2016

**Le conseil municipal a voté le 31 mars dernier le budget primitif de la commune pour 2016. Ce budget est caractérisé par l'impact de l'intégration du Mesnil dans une nouvelle agglomération de 340 000 habitants et par la baisse de la dotation de l'État.**

## → ORGANISATION DE LA C.A.S.G.B.S.

La loi de Modernisation de l'Action Publique Territoriale et d'Affirmation des Métropoles M.A.P.T.A.M. prévoyait la création d'intercommunalités de plus de 200 000 habitants dans l'unité urbaine de Paris pour le 1<sup>er</sup> janvier 2016. Le Préfet de Région a donc élaboré un schéma régional de coopération intercommunale en août 2014. Dans ce schéma, la Communauté de Communes Maisons-Mesnil fusionne avec la Communauté d'Agglomération Boucles de Seine, la Communauté d'Agglomération Saint-Germain Seine et forêt et la commune de Bezons. Comme les autres communes concernées, le Mesnil avait émis un avis défavorable à ce projet.

Au terme d'un processus qui n'a jamais tenu compte de ces avis, le Préfet de Région a pris un arrêté en date du 4 mars 2015 validant la fusion qui regroupe 20 communes et représente une population de 339 715 habitants. Cette fusion est aujourd'hui réalisée et a conduit à la formation de la Communauté d'Agglomération Saint-Germain-Boucles-de-Seine présidé par Pierre Fond, maire de Sartrouville. Le conseil communautaire compte 92 représentants élus des communes membres, dont 2 pour le Mesnil-le-Roi ! 110 fonctionnaires participent, à ce jour, au fonctionnement de la C.A.

## → BAISSÉ IMPORTANTE DU POTENTIEL FISCAL

L'intégration dans la C.A.S.G.B.S. représente une perte importante de pouvoir fiscal pour notre commune.

Le régime de droit commun applicable aux Communautés d'agglomération (C.A.) est fondé sur le principe de "la fiscalité professionnelle unique".

La C.A. vote les taux et perçoit les produits de la fiscalité économique, en lieu et place des communes membres :

- Cotisation Foncière des Entreprises C.F.E.
- Cotisation sur la Valeur Ajoutée des Entreprises C.V.A.E.
- Imposition Forfaitaire sur les Entreprises de Réseau I.F.E.R.
- Taxe sur les Surfaces Commerciales T.A.S.C.O.M.

Ainsi que, pour l'instant :

- La part départementale de la Taxe d'Habitation.
- La taxe d'enlèvement des Ordures ménagères dont la compétence remonte à la C.A.

La part départementale de la taxe d'habitation, environ 1/3 du produit total de la taxe d'habitation, avait été rétrocédée aux communes en 2010 en contrepartie de la perte du produit de la taxe professionnelle. Ceci a abouti pour le Mesnil-le-Roi à un gain notable neutralisé immédiatement par l'État par un reversement au Fond National de Garantie Individuelle de Ressources (F.N.G.I.R.). Depuis le 1<sup>er</sup> janvier 2016, la commune a reperdu la part départementale de la taxe d'habitation mais contribue toujours au F.N.G.I.R. à hauteur de 870 000 €.

Les communes perdent donc une partie de leur pouvoir fiscal mais reçoivent de la communauté une attribution de compensation (A.C.) permettant d'assurer l'équilibre de leur budget dans une logique de neutralité fiscale. L'attribution de compensation est égale à la somme de la fiscalité transférée à la communauté minorée des charges transférée par la commune.

Cette attribution de compensation a été fixée provisoirement à 1 200 000 € pour la commune du Mesnil-le-Roi.

## → UN PACTE FINANCIER COMMUNAUTAIRE

La communauté d'agglomération doit élaborer un pacte financier et fiscal afin :

- d'identifier les sources de financement et d'économies possibles
- de déterminer les projets prioritaires sur les bases d'une étude prospective
- de définir les principes d'une politique financière
- de développer la solidarité du territoire...

À ce jour, notre nouvelle communauté d'agglomération a repris les activités et projets déjà initiés dans les agglomérations pré-existantes. Le Mesnil-le-Roi n'est pas encore impliqué.

### Saint-Germain-Boucles-de-Seine Budget de fonctionnement 2016 en quelques chiffres :

**Recettes totales : 169 M€ dont**

- Recettes fiscales : 127,8 M €
- Dotations de l'État et autres : 38,8M€

**Dépenses totales : 64,8M€ dont**

- Redistribution aux communes : 98,7 M€
- Collecte & traitement des déchets : 34,6 M€
- Contributions reversées à l'État : 12,8 M€
- Transports urbains : 6,2 M€

# BUDGET PRIMITIF

C'est dans cette conjoncture très contraignante et incertaine que nous avons élaboré le Budget Primitif 2016 de la ville du Mesnil-le-Roi.

## → DIMINUTION DE LA DOTATION GLOBALE DE L'ÉTAT

Dans un contexte de croissance très faible, prévision optimiste de 1,5 %, l'État a confirmé dans sa loi de finances 2016 sa volonté de réduire son déficit en continuant de diminuer son concours aux collectivités locales et en augmentant la péréquation intercommunale.

Notons qu'en 2016, le montant de la D.G.F. pour la ville du Mesnil, soit 836 000 €, est inférieure à son reversement au Fond National de Garanti Individuelle de Ressource (F.N.G.I.R.) qui s'élève à 870 000 €.

Concernant la contribution de la commune au Fond de Péréquation Intercommunal (F.P.I.C.), une partie sera prise en charge par la communauté d'agglomération ce qui ramène cette contribution à 100 000 € pour la commune en 2016 contre 286 000 € en 2015.

L'État souhaite néanmoins soutenir l'investissement public local en maintenant la dotation d'équipement des territoires ruraux (DETR) soit 117 000 € pour le Mesnil.

## Évolution de la Dotation Globale de Fonctionnement (DGF) versée par l'État à la ville du Mesnil-le-Roi

Année	DGF. versée au Mesnil-le-Roi	Diminution	Manque à gagner par rapport à 2012
2012	1 315 000 €		
2013	1 295 000 €	-20 000 €	20 000 €
2014	1 233 000 €	-62 000 €	82 000 €
2015	1 084 000 €	-149 000 €	231 000 €
2016	836 000 €	-248 000 €	479 000 €
<b>Perte cumulée</b>			<b>812 000 €</b>

## → LE VOTE DES TAUX

Avec la baisse des dotations de l'État et les incertitudes induites par la mise en place de la communauté d'agglomérations, le conseil municipal s'est fondé sur un principe de neutralité fiscale pour le contribuable dans le vote des taux communaux 2016.

Les taux votés sont le fruit d'une recherche de neutralité des taux consolidés. Pour chaque impôt communal (Taxe d'Habitation, Taxe sur le Foncier Bâti et Taxe sur le Foncier Non bâti), la somme du taux communal 2016, du taux de la communauté d'agglomération 2016 et du taux du S.I.V.O.M. Maisons/Mesnil (reformé après la dissolution de la communauté de communes) 2016 est égale à la somme du taux communal 2015 et du taux de la communauté de communes Maisons/Mesnil 2015.

Dans le tableau ci-dessous figurent les taux votés lors du conseil municipal du 31 mars 2016 ainsi que l'estimation des recettes fiscales communales. Le produit de différents impôts communaux correspond au produit :

$$\text{IMPÔT} = \text{BASE FIXÉE PAR L'ÉTAT} \times \text{TAUX VOTÉ PAR LA COMMUNE}$$

## Estimation des recettes fiscales compte tenu des taux votés lors du conseil municipal du 31 mars 2016

Taxes	Taux 2016	Base 2016	Produit 2016
Habitation	15,62 %	12 982 000 €	2 027 788 €
Foncier bâti	13,40 %	9 662 000 €	1 294 708 €
Foncier non bâti	41,95 %	29 100 €	12 207 €
<b>Total produit</b>			<b>3 334 703 €</b>
Reversement FNGIR			- 870 000 €
Pénalité pour – de 25 % logements sociaux			- 15 000 €
Reversement FPIC			- 99 750 €
<b>Total vraiment disponible</b>			<b>2 349 953 €</b>



•••

### → LES ÉTAPES DU CALENDRIER BUDGÉTAIRE

- Commission des finances du 12 mars 2016
- Conseil municipal du 17 mars 2016  
*Débat d'Orientation Budgétaire (DOB)*
- Conseil municipal du 31 mars 2016  
*Vote du Budget Primitif (BP) avec vote des taux*
- Conseil municipal de juin 2016  
*Compte Administratif + vote du Budget Supplémentaire (BS)*

### → LA STRUCTURE DU BUDGET PRIMITIF COMMUNAL

Le budget de la ville est composé de deux budgets distincts :

- Le budget de fonctionnement d'un montant de 6,7 M€
- Le budget d'investissement qui s'élève à 0,9 M€

### → BUDGET PRIMITIF DE FONCTIONNEMENT = 6,7 M€

#### Les recettes de fonctionnement sont constituées par :

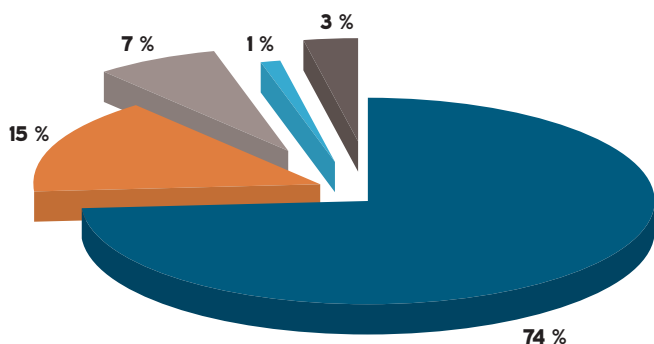
- les impôts locaux (taxe d'habitation, taxes foncières, attribution de compensation...) soit 74 % ;
- les dotations et participations, dont principalement la D.G.F. de l'État soit 15 % ;
- les ventes et prestations, produits tirés de la facturation aux utilisateurs des services publics communaux : crèche, garderies, restauration scolaire, TAP... soit 7 % ;
- les autres produits de gestion courante, essentiellement des loyers soit 3 % ;
- les atténuations de charges (remboursement pour personnel en arrêt maladie) soit 1 %.

#### Les dépenses de fonctionnement sont constituées par :

- les frais de personnel soit 36 % ;
- les charges générales, dépenses courantes de la ville (électricité, gaz, eau, prestations de services ...) soit 30 % ;
- les autres charges qui regroupent entre autres le Centre Communal d'Action Sociale "C.C.A.S.", la Caisse des Écoles, le service incendie... soit 11 % ;
- le prélèvement pour la péréquation intercommunale dont le FNGIR, le FPIC, la pénalité concernant les logements sociaux soit 15 % ;
- les charges exceptionnelles soit 1 %.

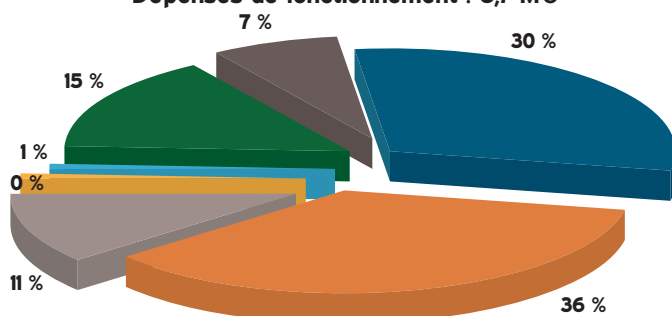
Malgré la perte de pouvoir fiscal due à la mise en place de la communauté d'agglomérations, notre politique de contrôle des dépenses de fonctionnement a permis de dégager un excédent et de financer nos dépenses d'investissement. Ainsi nous avons prévu un autofinancement de 442 290 €, montant prélevé sur le budget de fonctionnement et que l'on retrouve en recette d'investissement.

Recettes de fonctionnement : 6,7 M€



■ Impôt et taxes 4,9 M€
■ Dotations et participations 1 M€
■ Ventes et prestations 480 K€
■ Atténuations de charges et autres produits 50 K€
■ Autres produits 225 K€

Dépenses de fonctionnement : 6,7 M€



■ Charges générales 2 M€	■ Charges exceptionnelles 65 K€
■ Personnel 2,4 M€	■ Atténuations produits FNGIR + FPIC 985 K€
■ Autres charges 709 K€	■ Virement + Prélèvement 442 K€
■ Charges financières 20 K€	



## ➔ BUDGET PRIMITIF D'INVESTISSEMENT = 0,9 M€

### Les recettes d'investissement se décomposent en :

- autofinancement qui correspond à la part prélevée sur le budget de fonctionnement, soit 49 %.
- subventions accordées par l'État, la Région, le Département et d'autres dotations, soit 51 %.

Recettes d'investissement	
Virement + prélèvement <b>49 %</b>	442 290 €
Fond de compensation TVA <b>18 %</b>	158 912 €
Subventions dont DETR <b>24 %</b>	216 698 €
Excédent SIVOM <b>5 %</b>	43 713 €
Taxe Locale d'équipement <b>4 %</b>	35 000 €
<b>Total</b>	<b>896 613 €</b>

### La commune est faiblement endettée

On peut noter que la dette de la commune au 31/12/2015 est de 1 332 000 € ce qui représente un encours de 204 € par Mesnilois et une annuité de la dette par Mesnilois de 23 €.

Des montants très faibles comparés aux ratios du département des Yvelines : encours de la dette de 558 € par habitant et 80 € d'annuité par habitant.

### Les dépenses d'investissement

Elles sont consacrées à l'entretien et la rénovation du patrimoine communal (voirie, écoles, infrastructures sportives, parcs...), au remboursement de la dette pour une très faible part (15 %) et à la réalisation des projets futurs.

Dépenses d'investissement	
Remboursement de la dette <b>15 %</b>	131 860 €
Frais d'étude <b>1 %</b>	10 000 €
Voirie <b>34 %</b>	306 580 €
Bâtiments <b>22 %</b>	197 191 €
Environnement et sports <b>23 %</b>	209 909 €
Matériel-véhicules - divers <b>4 %</b>	32 620 €
PLU <b>1 %</b>	8 453 €
<b>Total</b>	<b>896 613 €</b>

### Les principaux projets d'investissement

La maîtrise des dépenses de fonctionnement permet à la ville de pouvoir envisager la réalisation de projets annoncés par l'équipe municipale :

- La rénovation du stade Maurice Rein, rue du général Leclerc. Le terrain de football en stabilisé devrait être converti en terrain synthétique durant l'été 2016. Les travaux commenceront dès le mois de mai.
- La rénovation du chevet de l'église au niveau du passage Saint-Vincent. La pierre de l'arrière de l'édifice est aujourd'hui très détériorée et il est urgent de faire les travaux nécessaires pour préserver cet élément important de notre patrimoine culturel. Les subventions attendues ne sont pas toutes au rendez-vous et nous solliciterons le mécénat des particuliers comme des entreprises.
- Les travaux sur la voirie : outre des aménagements liés à la sécurité et aux réfections courantes des chaussées, nous avons budgété la rénovation des rues des Écoles et des Gravieres, avec enfouissement des réseaux aériens. L'article propre aux travaux, inclus dans cette Lettre, précise les obstacles rencontrés et les retards prévisibles.

Le Budget Supplémentaire (BS), qui reprend les "réserves financières" constituées au cours des exercices antérieurs (nos économies !), nous donnera des marges supplémentaires. Elles seront affectées en priorité au financement de nos projets. Nous vous en informerons après le vote du Conseil Municipal en juin prochain.

# BREVES

ÉVÉNEMENT

## FESTIV'ÉTÉ-SUR-SEINE

Grand événement festif qui se déroulera du 2 au 24 juillet 2016 à ne pas manquer. Venez en famille, en journée, en soirée... Un été pas comme les autres... pour les petits et les grands. Cette manifestation organisée par le Syndicat Intercommunal et son Espace jeunesse Maisons/Mesnil est une action intergénérationnelle, conviviale autour d'activités diverses...

**Initiations sportives** : tir à l'arc, penchak silat, aikido, beach volley, beach soccer, tennis de table.

**Ateliers ludiques** : parcours de motricité pour les 2/5 ans, piscines à balles, structures gonflables, parcours accrobranche, trampoline, baby-foot, billard, jeux de société...

**Ateliers artistiques** : initiation à la danse Country ou à la Breakdance, démonstration de danses urbaines, initiation graff, jeux de rôles, maquillage.

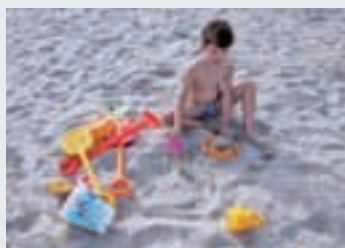
**Scènes musicales** en journée les 8, 15, 22 (14h et 17h).

**Concerts** en soirée les 2, 9 et 23.

L'endroit organisé en plage de sable (transats, tables, chaises, brumisateurs...), vous invitera au farniente, à une pause en bords de Seine.

Comme un avant-goût de vacances !

**Alors n'hésitez pas ! Venez sur l'île de la commune à Maisons-Laffitte.**



Tarifs

Pour les moins de 3 ans : gratuit. À partir de 4 ans : 2 €

Carte "pass-mensuel" pour parents et enfants : 25 €

Pour tout renseignement

Espace jeunesse : 6, rue du fossé - 01 39 12 24 75

[celine@espace-jeunesse.com](mailto:celine@espace-jeunesse.com)

[www.facebook.com/festivetesurseine](http://www.facebook.com/festivetesurseine)

## [ LE SAVIEZ-VOUS ?

### Nouveaux Mesnilois, faites vous-connaître

Vous venez d'arriver sur notre Commune et nous vous souhaitons la bienvenue.

Le maire et la municipalité seront heureux de vous accueillir en mairie lors d'une réception qui sera organisée en octobre 2016.

La date exacte vous sera communiquée par courrier.

Inscrivez-vous avant le 30 septembre par :

Téléphone : 01 34 93 26 00

Courriel : [mairie@ville-lemesnilleroi.fr](mailto:mairie@ville-lemesnilleroi.fr)

Courrier : Hôtel de ville - 1, rue du Général Leclerc



VACANCES

## Accueil de loisirs

En juillet, en août vos enfants seront accueillis dans nos centres. Alors

n'hésitez pas inscrivez-les avant le 11 juin. Vous trouverez les formulaires au service scolaire, sur le site de la ville.

Pour tout renseignement

[www.lemesnilleroi.com](http://www.lemesnilleroi.com)

[affaires.scolaires@ville-lemesnilleroi.fr](mailto:affaires.scolaires@ville-lemesnilleroi.fr)

01 34 93 26 34/35





MANIFESTATION

## SPORTS EN FÊTE

La ville du Mesnil et les associations mesniloises organisent une journée **“Sports en fête”** le **samedi 24 septembre** au complexe sportif rue des grands champs.

Les jeux olympiques d'été au Brésil ainsi que le championnat d'Europe de football en France sont des rencontres attendues et importantes qui vont motiver sans aucun doute les Mesnilois à pratiquer une discipline sportive... Alors, pour marquer ces événements sportifs et dans l'esprit de la belle journée autour de Louis XIV qui a eu lieu en juin 2015, nous prévoyons au cours de la journée différentes activités accessibles à tous : parcours sportifs, course à pieds parsemée de petits obstacles, démonstrations, possibilité de tester l'une ou l'autre discipline sportive... le programme n'est pas arrêté, les idées ne manquent pas, il faut les rassembler, les trier et voir celles que l'on peut mettre en place...

Cette manifestation conviviale, sur un air de kermesse est à noter dès maintenant dans vos agendas et à ne manquer sous aucun prétexte.

Pour tout renseignement  
mairie@ville-lemesnileroi.fr

01 34 93 26 00

Janick Chevalier, maire-adjoint  
janick.chevalier@orange.fr



RENCONTRE À L'ÉCOLE

## Notre député à l'élémentaire du Clos de La Salle

Les élèves de C.M.2 du Clos de La Salle s'investissent actuellement dans la création d'une proposition de loi contre le réchauffement climatique dans l'opération organisée par l'Assemblée nationale : “Parlement des enfants”. Pour mieux préparer leur visite à l'Assemblée nationale en mai, ils ont invité le 7 mars dernier, le député-maire Jacques Myard, en présence du maire du Mesnil Serge Caseris.

Ils l'ont soumis à une multitude de questions sur le rôle des députés, leurs activités, la manière de voter la loi, mais aussi sur des questions plus personnelles comme par exemple *“Combien gagnez-vous ?”*, auxquelles le député a répondu très librement. Une rencontre animée que M. Mestrano a dû interrompre faute de temps.

Lorsque Jacques Myard a demandé aux élèves s'il y avait des ambitions d'élus parmi eux, 2 ou 3 mains seulement se sont levées...

DÉMATÉRIALISATION

## C'est simple, souple et sûr en 3 clics [www.impots.gouv.fr](http://www.impots.gouv.fr)

La généralisation progressive de la déclaration en ligne s'étalera de 2016 à 2019 pour les contribuables dont la résidence principale est équipée d'un accès Internet. Elle deviendra peu à peu le mode le plus simple, le plus rapide et le plus sécurisé pour déclarer. Déclaration 2015 : si votre revenu fiscal de référence de 2014 est supérieur à 40 000 € votre déclaration doit être réalisée par Internet. En 2019, elle sera obligatoire quel que soit le revenu fiscal. Les services en ligne offrent l'ensemble des prestations que l'on peut trouver dans un centre des finances



# ermitage

L'Ermitage est une école internationale qui propose un enseignement bilingue pour plus de 1.100 élèves du jardin d'enfants au lycée.



- Enseignement en anglais et français, innovateur et bien encadré
- Programmes centrés sur l'élève, nombreuses opportunités de s'impliquer dans des projets extra-scolaires
- Préparation rigoureuse aux différents examens du baccalauréat international et français (100% de réussite en 2015)

46 avenue Eglé 78600 Maisons-Laffitte 01 39 62 04 02 - [www.ermitage.fr](http://www.ermitage.fr)



UNIVERSITY OF CAMBRIDGE  
International Examinations

## VACANCES SCOLAIRES AU MESNIL-LE-ROI

### STAGES DE MUSIQUE

STAGES D'INSTRUMENT, STAGES D'ORCHESTRE  
ATELIERS VOCAUX

# 06 08 46 84 42

MUSICSTUD

École de Musique - 51 rue Jules Ren - Le-Mesnil-le-Roi  
[musicstud@wanadoo.fr](mailto:musicstud@wanadoo.fr)



# 06 77 95 24 92



Vous voulez faire plaisir à vos enfants ?  
Un bouquet de services dédié  
à la garde d'enfants à domicile :

- Baby sitting occasionnel • Enfant malade
- Sortie imprévue • Retour d'école ou de crèche
- Garde à domicile en semaine ou week-end



Faites appel au réseau leader dans la garde d'enfants

50% d'avantage fiscal\* - aide à la CAF (PAJE)\*\*  
paiement par CESU accepté.

Vous ne souhaitez pas utiliser ces services  
à domicile ? Nous sommes à votre disposition  
pour vous proposer d'autres services adaptés à vos  
besoins. Contactez-nous au 06 77 95 24 92  
ou sur [www.babychou.com](http://www.babychou.com)



28, rue Guyverrier - 78600 Maisons-Laffitte - [www.babychou.com](http://www.babychou.com)

## Comment pouvons-nous vous être utiles ?

# axéo

## SERVICES

Particuliers & Professionnels

50% de  
RÉDUCTION  
FISCALE\*

Maison / Nettoyage  
Jardin / Espaces verts  
Nounou - Petits travaux  
Seniors & Autonomie  
Sécurité & Économies  
Services additionnels

N° Tél 01 39 62 84 90

[WWW.AXEOSERVICES.FR](http://WWW.AXEOSERVICES.FR)

Agence Le Mesnil-le-Roi - 45 rue Maurice Berteaux - 78600 Le Mesnil-le-Roi - [mesnil@axeoservices.fr](mailto:mesnil@axeoservices.fr)

Société indépendante membre du réseau AXEO Services. \*Véhicule uniquement pour les services aux particuliers régie par l'art. 199 septuiesime du CGI.

## ◆◆◆ Au cœur de ma ville SCOLAIRE

Par Anne-Lise Auffret, maire-adjoint  
Marie-Raphaële Lelay, enseignante



En mars, les 26 élèves de Mme Lelay, enseignante de C.E.2-C.M.2 à l'école Jean Jaurès ont rejoint Châtelet (Cher), petite commune située près de Sainte-Sévère-sur-Indre (lieu de tournage du film *Jour de fête* de Jacques Tati) afin de poursuivre le travail d'éducation à l'image entrepris dans le cadre du dispositif "Ecole et cinéma" proposé par le Ministère de l'Éducation nationale. Aujourd'hui, nos enfants évoluent dès leur plus jeune âge dans un univers d'images (télévision, ordinateur, tablette...). Leur donner des clés pour qu'ils comprennent mieux le monde dans lequel ils vivent est nécessaire. Décrypter

l'image, désacraliser sa fabrication, apprendre à la modeler par eux-mêmes, permet aux enfants de passer de spectateur passif au statut d'acteur exigeant et averti. Chaque élève a donc participé à l'écriture du scénario et élaboré le story-board. Durant 5 jours, ils ont tous pu endosser tour à tour des rôles de professionnels du 7<sup>e</sup> art et sont devenus inventeurs, producteurs, acteurs et réalisateurs d'images. Ce travail leur a donné l'occasion d'exercer des responsabilités, de partager leur imaginaire, tout en restant solidaires du groupe. Mais ils ont également développé leurs connaissances cinématographiques : les débuts du cinéma, le passage du muet au parlant, la comédie musicale, le western ou encore le péplum. Ainsi est né *Méli-Mélo vélos* qui sera projeté sur grand écran samedi 4 juin prochain à Maisons-Laffitte au cinéma l'Atalante.

## Classes découvertes UN CRU 2016 TRÈS ORIGINAL !

Deux classes des écoles du Mesnil sont parties explorer des thèmes bien différents, placés sous le signe du collectif. Ils ont l'un et l'autre passionnés nos enfants.

Les élèves de C.M.2 de M. Mestrano, enseignant et directeur de l'école du Clos de La Salle, sont partis plus à l'ouest : à Agon-Coutainville dans la Manche, au nord de Granville. Leur programme a débuté par la découverte de la plage d'Utah Beach, l'occasion de réviser leur leçon d'histoire. Rapidement des petits groupes ont été formés de façon à suivre dans des conditions optimales une initiation au char à voile et les cours du PSC 1 (Prévention et Secours Civiques 1), une formation diplômante aux gestes des premiers secours accessible dès 10 ans et délivrée par des intervenants de la Croix-Rouge. Que faire si une personne s'étouffe ? Comment se servir d'un défibrillateur ? Comment réaliser un massage cardiaque ? Autant de questions qui ont trouvé leurs réponses au cours du séjour devant un auditoire curieux et attentif puisque l'ensemble de la classe a réussi brillamment l'examen de fin de session !



Les activités de fabrication de cerfs-volants en Tyvek et tiges en fibre de verre ou encore la visite guidée du Pavillon des énergies de Saint-Lô, dédié aux énergies renouvelables et à l'éco-construction, la découverte d'une éolienne sans oublier les veillées placées sous le signe des contes et la pratique des danses folkloriques de la région, ont ponctué ce séjour qui s'est achevé par une rando-visite commentée du port de Granville et une visite de la caserne de pompiers de Saint-Lô.

Chacun gardera longtemps en mémoire le souvenir de ces journées passées entre copains et faites d'activités originales et enrichissantes.

# À la rencontre de **PIERRE FOND**

Diplômé de "Sciences Po", ancien élève de l'E.N.A., Pierre Fond a été élu maire de Sartrouville, 2<sup>ème</sup> ville des Yvelines, en 1995, à l'âge de 32 ans et Conseiller général en 1998.

Il est aujourd'hui 1<sup>er</sup> vice-président du Conseil départemental.

Père de 9 enfants, passionné d'ethnologie et de littérature, il a été élu le 18 janvier dernier, président de la nouvelle Communauté d'Agglomération Saint-Germain-Boucles-de-Seine, à laquelle nous appartenons désormais.



## Imposée par l'État, cette nouvelle Communauté d'Agglomération a-t-elle un sens pour nos concitoyens ?

**Pierre Fond** : Même si, aujourd'hui, il nous faut en priorité regarder l'avenir, il me paraît honnête de rappeler que la méthode suivie pour y parvenir a été particulièrement brutale, et que la quasi-totalité des élus qui se sont exprimés, ont critiqué avec force la façon dont les choses se sont passées. Nous devons aujourd'hui donner du sens à tout cela pour nos concitoyens car la démocratie ne se nourrit pas de structures administratives obscures et complexes mais de règles claires, de prises de décisions et de responsabilités. Pour ma part, je m'engage à ce que ces principes soient respectés. À cette condition seulement, nous aurons fait œuvre utile pour nos concitoyens

## Qui dit nouvelle structure, dit nouveaux fonctionnaires, charges nouvelles et création de nouveaux impôts ?

**P.F.** Le travail qui nous attend, que nous avons déjà commencé depuis plusieurs mois est considérable : mise en place de services communautaires, reprise des contrats et engagements juridiques, définition de notre premier budget... Mais plus encore, il y a des principes à définir et à graver dans le marbre :

- Ne pas créer un énième niveau d'administration, qui s'ajoutera au mille-feuille français mais plutôt s'appuyer sur nos communes en étroite collaboration avec les services municipaux ;

- Rechercher systématiquement les économies en rationalisant les politiques publiques et en éliminant tout doublon ;

- Créer une véritable communauté de travail entre tous les élus et leurs administrations, quelle que soit la taille de leurs communes et s'interdire toute création de fiscalité nouvelle.

## Quelles sont les missions confiées désormais à notre nouvelle intercommunalité et dont vont bénéficier le Mesnil et les Mesnilois ?

**P.F.** Elles sont multiples et concernent de nombreux aspects de la vie quotidienne des Mesnilois : transport, circulations douces, développement économique, Très Haut Débit, protection de l'environnement, urbanisme, collecte et traitement des déchets, politique de la ville, équipements culturels et sportifs d'intérêt communautaire dont, à l'heure actuelle, 1 piscine et 1 centre aquatique intercommunal, 7 médiathèques et bibliothèques, etc. et d'ici 2020, l'eau et l'assainissement.

Au-delà de ces compétences, nous devons apprendre à partager nos expériences, nos savoir-faire et nos préoccupations pour réduire nos coûts sans perdre en efficacité et en service à nos concitoyens. J'ai d'ailleurs confié à votre maire, Serge Caseris, la mission de rechercher les mutualisations possibles pour optimiser nos dépenses courantes et nos investissements. Vous pouvez compter sur son implication au service du bien commun.



> Ci-dessus, lors du Conseil d'installation de la C.A.S.G.B.S., Pierre Fond a été élu Président par 89 voix sur 92



Le Département des Yvelines est sans doute l'un des mieux gérés de France : peu de dettes et une fiscalité très faible.

### **Les ressources des communes, déjà réduites par l'État, vont-elles encore diminuer du fait de leur contribution à l'Agglomération ?**

**P.F.** La loi attribue notamment à l'Agglomération toutes les taxes sur les entreprises, une partie de la taxe d'habitation et la taxe sur les ordures ménagères, perçues jusqu'ici par les communes. Ces ressources permettent à l'Agglomération de financer les charges transférées par les communes, ses propres charges de fonctionnement et de financer les projets d'intérêt communautaire. Elle reverse aux communes une partie de ses ressources afin d'assurer normalement la neutralité budgétaire. Pour 2016, les ressources des communes ne devraient donc pas être affectées.

### **Quel est le pouvoir d'intervention de la Communauté d'Agglomération sur l'urbanisme ?**

**P.F.** La loi Duflot donne aux Communautés d'Agglomération la compétence urbanisme sauf si le quart des communes s'y oppose. Au sein de notre Agglomération, les maires ont été unanimes pour conserver cette compétence afin de préserver le caractère et la personnalité de leur commune. Nous devons néanmoins bâtir ensemble un Schéma de Cohérence Territoriale "S.C.O.T." pour donner du sens à notre territoire intercommunal et affirmer notre volonté pour l'avenir en matière d'environnement, de développement économique, d'habitat, etc.

### **Vous êtes notre Conseiller départemental et vice-président du Conseil départemental. Les médias se font l'écho d'une augmentation sensible de la taxe foncière pour 2016 et du rapprochement des Yvelines et des Hauts-de-Seine : Pouvez-vous nous donner des précisions sur ces deux points ?**

**P.F.** La loi fixe les règles, nous subissons. Le Département des Yvelines est sans doute l'un des mieux gérés de France : peu de dettes et une fiscalité très faible. C'est sans doute pourquoi, l'État nous a supprimé la quasi-totalité de la dotation de fonctionnement (- 90 % en 4 ans soit - 132 millions d'euros !). Si l'on y ajoute la hausse très sensible du RSA que nous portons, nous avons été obligés d'augmenter en 2016, pour la 1<sup>ère</sup> fois depuis 6 ans, le taux de la taxe foncière (de 7,5 % à 12,5 %) afin de faire face à nos dépenses tout en préservant les investissements indispensables.

Concernant le rapprochement avec les Hauts-de-Seine, il ne veut pas dire fusion, laquelle n'aura peut-être jamais lieu. Il s'agit avant tout de prendre en compte une réalité : la création de Paris Métropole et du "Grand Paris" risquait de nous placer hors des grands projets, notamment de développement économique et de transports et d'être des "laisser pour compte" avec les inconvénients de la banlieue sans les contreparties. Nous avons donc décidé de nous rapprocher du département voisin dans des domaines très opérationnels : aménagement du territoire, développement économique et transports.

# L'année 2016 **NE SERA PAS UN GRAND MILLÉSIME...**

Deux raisons expliquent ce titre qui reflète malheureusement la réalité.

## UNE RAISON FINANCIÈRE

Nous nous répétons, mais c'est un fait "les dotations de l'État sont en forte baisse". Le Département et la Région réduisent par voie de conséquence les subventions aux communes. La nouvelle Communauté d'Agglomération même si elle en restitue ultérieurement une partie prélève une part importante de nos recettes. Le Conseil Municipal a par ailleurs décidé de ne pas augmenter la pression fiscale sur les contribuables. Le virement à l'investissement va donc être en net diminution. Les dépenses de voirie tant en maintenance qu'en travaux neufs représentent une part importante du budget. Des réserves constituées les années précédentes auraient pu malgré tout nous permettre d'envisager la réhabilitation de plusieurs voies communales mais ce n'est pas le principal obstacle.

## UNE RAISON TECHNIQUE

Les revêtements des chaussées et des trottoirs vieillissent, se fissurent ou se dégradent. Il en est de même pour les réseaux enterrés bien que le phénomène soit moins visible, Nous avons espéré réaliser cette année la réfection totale des rues Henri Moissan, des Écoles, des Gravieres, c'est-à-dire :

- enfouir les réseaux aériens : E.D.F., Éclairage Public, France Télécom et le câble, - changer les lampadaires,
- reprendre les fondations des chaussées qui sont souvent des anciens chemins empierrés revêtus d'enrobés bitumineux,
- aménager des trottoirs aux nouvelles normes.

**Ce beau programme a dû être reporté, suite à la réunion annuelle des concessionnaires qui s'est tenue à la mairie, en février dernier.**



> Rue des écoles

## RUE DES ÉCOLES

Là encore, nous avons annoncé dans *La Lettre du Mesnil* notre intention de rénover cette rue et de réaliser la totalité des prestations décrites ci-dessus. Nous avons naturellement avisé préalablement les concessionnaires en charge des différents réseaux. Lors de la réunion annuelle des concessionnaires, le S.E.D.I.F., qui assure l'alimentation en eau potable, nous a annoncé que le remplacement de la canalisation en fonte grise qui dessert cette rue, datant de 1950, était programmé mais n'était pas budgété. Monsieur le Maire est immédiatement intervenu auprès de son Président, André Santini, pour lui demander de revoir sa décision. Nous avons appris tout récemment que la réponse était favorable et que le S.E.D.I.F. interviendrait début septembre prochain. Cette intervention est estimée à deux mois.

**La réhabilitation de la voirie est donc reportée début 2017, dès que les conditions climatiques permettront un démarrage du chantier.**

## RUE HENRI MOISSAN

La conduite d'eau potable en fonte grise dont un tronçon datait de 1913 a été remplacée l'année dernière par les soins du Syndicat des Eaux d'Île de France S.E.D.I.F. par une canalisation en polyéthylène. Gaz de France G.R.D.F., à son tour, envisage de moderniser sa conduite de gaz en acier sur la totalité de la longueur de la voie, mais cette opération n'est pas inscrite au budget 2016. Cela nous conduit à retarder les travaux dans cette rue car on ne peut ouvrir à plusieurs reprises la chaussée



> Rue Henri Moisan

afin d'éviter des coûts supplémentaires et rendre impraticable l'accès aux domiciles des riverains pendant des mois. Notre intervention sera donc programmée à la suite des travaux de G.R.D.F.

#### RUE DES GRAVIERS

Nous pourrions faire un copié-collé des contraintes rencontrées pour la rue des Écoles. Cela nous conduit à retarder les travaux de réhabilitation de la chaussée et des trottoirs notamment de la couche de roulement car on ne peut accepter de rouvrir une voirie neuve. Toutefois la date d'intervention du S.E.D.I.F. n'étant pas arrêtée, sans autres précisions, nous avons décidé de procéder, dès cette année, à l'enfouissement des réseaux et au changement des lampadaires. Les tranchées seront rebouchées provisoirement tout en permettant une circulation normale des véhicules. Dès la conduite d'eau remplacée, nous procéderons à la dernière phase de travaux. Nous espérons que les riverains de ces trois rues comprendront cette décision. Ils peuvent



Les dépenses de voirie tant en maintenance qu'en travaux neufs représentent une part importante du budget.

être assurés que notre volonté est bien de redonner à ces quartiers leur charme et leur tranquillité dès que nous le pourrons.

#### RÉALISATION RÉCENTE RUE JULES REIN

Un plateau surélevé a été réalisé dernièrement sur le tronçon de la rue Jules Rein (R.D. 157) situé entre la Mairie et le bas de la côte à Mathieu. Cet équipement devrait dissuader les automobilistes qui, sur cette portion de départementale, dépassent régulièrement la vitesse autorisée en agglomération. Sa présence, outre son profil dissuasif, entraîne automatiquement la création d'une zone limitée à 30 km/h.



> Rue des graviers



> Rue Jules Rein pendant et après les travaux



# Quelles AUX RISQUES DE

**Le 4 avril dernier, en présence du Sous-Préfet de Saint-Germain-en-Laye, le Conseil Intercommunal de Sécurité de Maisons-Laffitte/Le Mesnil-le-Roi s'est réuni sous la double présidence de Gino Necchi, maire-adjoint de Maisons-Laffitte et de Serge Caseris, maire du Mesnil-le-Roi**



> Ici, le policier municipal dépose, dans la boîte aux lettres des Mesnilois absents, un justificatif de sa visite de surveillance.

Tous les acteurs de sécurité étaient représentés et en premier lieu les responsables de la police nationale, Philippe Surlapierre, commissaire de police chef de la circonscription de police de Sartrouville et Laurence Poudrel, capitaine de police, nouvelle chef de la division de police de Maisons-Laffitte.

Un état général des lieux pour les deux communes a été dressé par Philippe Surlapierre.

Si pour Maisons-Laffitte la délinquance de voie publique (notamment les cambriolages), a significativement progressé en 2015, elle est restée stable ou en légère régression pour notre commune.

Au Mesnil-le-Roi, l'ensemble des atteintes aux biens représente 143 faits contre 151 en 2014 parmi lesquels 36 cambriolages comme en 2014, 10 vols de véhicules contre 12 et 25 vols dans les véhicules ou d'accessoires contre 37. Les dégradations volontaires étaient en revanche en augmentation soit 31 contre 25 en 2014. Un seul vol par usage de fausse qualité a été déploré contre 2 l'année précédente. Enfin, en matière de lutte contre la toxicomanie, 16 usagers ont été interpellés contre 18 en 2014.

## CE CONSTAT APPELLE LES DEUX RÉFLEXIONS SUIVANTES :

### PEUT-IL ÊTRE RASSURANT POUR NOS CONCITOYENS ?

La réponse est oui dans la mesure où les chiffres précités restent dans la moyenne basse des années précédentes. Toutefois, la pression importante exercée par les malfaiteurs dans la commune voisine (+ 28 % de cambriolages) rappelle que nous n'en sommes pas à l'abri, surtout lorsque l'on sait qu'une bonne partie d'entre eux est le fait de délinquants chevronnés, organisés, appartenant fréquemment à des bandes itinérantes venant de l'étranger.





# réponses

## CAMBRIOLAGES ?



DE QUELLES ARMES DISPOSONS-NOUS POUR LES PRÉVENIR OU EN FACILITER LA RÉPRESSION ?

Elles sont au nombre de quatre, les voici présentées ci-dessous.

### 1 L'OPÉRATION TRANQUILLITÉ ABSENCE

Faciliter le travail de la police de proximité en signalant vos départs en vacances, vos absences sur plusieurs jours, en remplissant une fiche de renseignements soit à la mairie du Mesnil soit au commissariat de Maisons-Laffitte. C'est l'opération désormais permanente **Tranquillité absence**.

Des patrouilles aléatoires passeront au domicile des personnes concernées. Elles organiseront d'autant mieux leur travail de surveillance à la fois individualisé et collectif, qu'elles pourront mieux mesurer la "désertification" de certains secteurs urbains ou résidences. Le travail est coordonné et réparti entre le policier municipal et la police nationale. Au cours des années précédentes, aucun des logements ainsi signalé n'a subi de vol pendant l'absence de ses occupants.

### 2 VIGILANCE DES VOISINS

En cas d'observation de tout fait ou de toute présence suspecte pouvant laisser penser qu'un cambriolage ou autre fait délictueux est en cours ou sur le point d'être commis, il faut **appeler le 17**.

Le Centre d'Information et de Commandement Départemental de la Sécurité Publique envoie immédiatement sur place un ou plusieurs équipages de police. Chiffre éloquent cité par Philippe Surlapierre : *presque une fois sur deux, un tel appel pour un cambriolage en cours ou suspecté aboutit à une interpellation.*

### 3 VIDÉO-SURVEILLANCE

Pour les habitats individuels –maison de ville ou pavillon– en particulier, n'hésitez pas à installer un système de vidéo-surveillance ou d'alarme. C'est à la fois dissuasif et, pour la vidéo-surveillance, un moyen supplémentaire de faciliter une intervention rapide de la police et le cas échéant l'identification des malfaiteurs lorsque ce système intègre un enregistrement vidéo à distance des présences indésirables détectées et filmées.

### 4 L'ORGANISATION D'UNE SOLIDARITÉ ACTIVE

Bien des méfaits sont évités lorsque, entre voisins immédiats, une veille particulière est mise en place pour protéger les domiciles dont les occupants sont absents.

**Absentez-vous en toute tranquillité :**  
Huit jours avant votre départ, n'oubliez pas de :  
→ Vous inscrire à l'opération "tranquillité absence" auprès de la mairie ou du commissariat.  
→ Signaler votre départ et retour auprès de votre société de télésurveillance, si vous êtes reliés.  
→ Prévenir vos voisins et amis pour qu'ils gardent un œil attentif sur votre domicile, relèvent votre courrier, vous préviennent ou préviennent la police de toute anomalie.  
Vous leur rendrez la pareille.

## [ LE SAVIEZ-VOUS ?

### Opération "Voisins vigilants".

La commune avait lancé les années précédentes un appel pour tenter de l'organiser dans les lotissements pavillonnaires ou les grands ensembles en mobilisant des "voisins vigilants" qui auraient été des "correspondants sécurité naturels" pour leur ensemble résidentiel auprès de la mairie, de la police municipale et de la police nationale. Malgré l'intérêt manifesté pour cette initiative, elle n'avait pu se concrétiser faute de volontariat. **La commune est toujours prête à le faire en fonction des demandes qui lui seront présentées, assorties d'un volontariat suffisant.**

# PRESTIGE

Immobilier

**ESTIMATION  
GRATUITE**

**VENTE  
ACHAT  
LOCATION**

**01 39 12 02 22**

**15 avenue de la République  
78600 LE MESNIL LE ROI**

[www.agenceprestigeimmobilier.com](http://www.agenceprestigeimmobilier.com)

**Contactez  
votre agence  
locale**

*Vente de véhicules neufs et occasion - mécanique et carrosserie*

## PEUGEOT ELECTRIC BOX

LA 1<sup>ère</sup> BOX DE MOBILITÉ 100% ÉLECTRIQUE  
Profitez d'une Peugeot iOn et d'un vélo électrique Peugeot offert!

à partir de

**99€ TC/MOIS<sup>(\*)</sup>**

Après un 1<sup>er</sup> loyer de 2 900 € TC  
Supérieur écologique début<sup>(\*)</sup>  
Sous condition de reprise

BATTERIE  
ET ASSISTANCE  
DU VÉHICULE  
GARANTIES  
**8 ANS**

## GARAGE GUILLOT

3 rue Pauline Kreuscher  
78600 Maisons-Laffitte  
tél 01 39 62 16 97  
fax 01 39 62 26 58

[www.guillot.peugeot.com](http://www.guillot.peugeot.com)  
[guillot.peugeot@orange.fr](mailto:guillot.peugeot@orange.fr)



*Protégeons notre planète*

(\*) voir conditions au garage



**SERRURERIE**

**DARMON**

**PROMO**

Super blindage de porte  
avec serrure 5 points  
certification **a2p** BP1  
**1 590€** posé  
jusqu'au 29 juillet

**PROMO**

Automatisme de portail

**-300€**

sur chaque installation

jusqu'au 29 juillet

sur présentation de ce document



**01 349 349 55**

[www.serrurerie-darmon.com](http://www.serrurerie-darmon.com)

50/52 rue de Paris 78600 Maisons-Laffitte

Portail - Automatisme

Digicode vigik

Portes blindées

Fenêtres - Volets



# RUSES ET ARNAQUES à la fausse qualité

Les arnaqueurs sont de très bon comédiens  
et ils excellent dans la mise en scène...  
Ils abusent de votre confiance naturelle...  
Ne les laissez pas faire,  
soyez prudents et avertis.



## PREMIÈRE RUSE...

Des individus se présentent en prétendant avec autorité être mandatés par la mairie ou par l'E.D.F pour changer votre compteur électrique.

### A savoir :

Si effectivement E.R.D.F. a entrepris au plan national de changer l'ensemble des compteurs en service contre un compteur dit "Linky" dans les six ans à venir, personne n'a été à ce jour mandaté sur la commune, ni par E.R.D.F. dont le service commercial a été interrogé, ni encore moins, par la mairie.

Lorsqu'il s'agira de changer les compteurs des Mesnilois, ils en seront avisés 30 à 45 jours avant la pose par un courrier E.R.D.F. mentionnant les coordonnées de l'entreprise mandatée par leurs soins. La mairie en sera également avertie.

## DEUXIÈME RUSE, TRÈS SIGNALÉE

Des individus, se présentent en prétendant avec autorité qu'ils sont mandatés par la mairie pour faire un bilan thermique de votre domicile, désormais obligatoire, dans l'intention de vous voler ou de vous engager dans des dépenses inconsidérées...

### A savoir :

La mairie n'a donné aucun mandat à quiconque pour effectuer un tel bilan ou diagnostic de performance énergétique. Vous n'en avez par ailleurs aucune obligation notamment pour les maisons individuelles. Encore moins si vous en êtes locataire.

Sachez également que pour les immeubles collectifs, c'est votre syndic qui veillera à la bonne application de la réglementation existante.

De plus, ce bilan, en tant que particulier, ne s'imposera à vous qu'au moment de la mise en vente ou en location de votre bien. Il vous serait utile en cas de rénovation en vue d'une meilleure isolation.

## [ LE SAVIEZ-VOUS ?

- Ne laissez personne entrer chez vous, sous ces "prétendus prétextes,
- N'acceptez aucun rendez-vous,
- Signalez rapidement à la mairie, à la police ces démarcheurs,
- En cas de doute : appelez le service commercial d'E.D.F. (09 69 32 15 15), la mairie (01 34 93 26 00) la Police : **17**

# En direct DE LA MAIRIE

**Si le Conseil Municipal fixe les objectifs, délibère et vote les principales décisions qui déterminent la vie de la commune, l'organisation et la gestion du quotidien et le service à nos concitoyens relèvent avant tout des fonctionnaires des services municipaux.**

**A**u Mesnil, les effectifs sont très réduits : une cinquantaine d'agents administratifs et techniques auxquels s'ajoutent les personnels spécialisés des écoles, de la crèche, à temps plein ou à temps partiel, titulaires ou non.

Aussi, quand les mutations ou les retraites se cumulent sur une même période, leur départ perturbe souvent l'organisation car le recrutement de personnes qualifiées n'est jamais aisé.

En 2015, cinq fonctionnaires sont partis, pratiquement en même temps dont la Directrice Générale des Services, la responsable comptable et finances, la secrétaire du maire et un agent de l'état civil. Trois à six mois ont été nécessaires pour "trouver" des successeurs à ces postes clés. Aujourd'hui nous sommes heureux de vous les présenter.

À toutes quatre, nous souhaitons la bienvenue dans notre commune en espérant qu'elles s'habituent rapidement à leurs nouvelles fonctions, à nos pratiques toujours exigeantes, mais parfois déroutantes et qu'elles gardent un regard critique sur nos procédures afin de les rendre plus efficaces dans un cadre réglementaire très mouvant et contraignant mais toujours au service de l'ensemble de la population mesniloise.

## Une nouvelle Directrice Générale des Services

### → Marie-Hélène Marcq

Elle a succédé, le 1<sup>er</sup> janvier 2016, à Chantal Chadeau partie en retraite mi-août, après 20 ans passés en Mairie.

Marie-Hélène Marcq exerce depuis plus de deux décennies dans les collectivités locales. Elle a occupé précédemment des fonctions de Directrice Générale Adjointe et de Directrice des Ressources Humaines à Saint-Nom-la-Bretèche, L'Étang-la-Ville et en dernier lieu à Noisy-le-Roi. La D.G.S. est la cheville ouvrière d'une commune, bras droit du maire. Ses attributions très vastes exigent des compétences étendues, juridiques, financières, administratives et techniques pour diriger tous les services municipaux. Elle est aussi l'interlocutrice privilégiée des différentes administrations et doit être attentive aux demandes les plus diverses des Mesnilois !



## Une nouvelle secrétaire du maire

### → Nadia Fourdin

Sa fonction initiale est d'être l'assistante du Maire mais, au Mesnil, elle est aussi celle des Adjoints, de la D.G.S.. Elle est également l'interlocutrice privilégiée des présidents d'associations, en charge du planning de prêt des salles municipales, de l'organisation des fêtes et cérémonies, des spectacles, etc.

Nadia Fourdin était jusqu'au mois de novembre secrétaire d'un cabinet médical à Maisons-Laffitte.





## POUR JOINDRE QUELQUES SERVICES

### Une nouvelle responsable du service finances-comptabilité

#### → Christine Godart

Une fonction, par nature discrète à l'égard des Mesnilois, mais d'autant plus cruciale qu'elle assure, à ce jour, des missions très importantes : vérifier la réception des recettes, contrôler les dépenses des services : passer les écritures comptables, établir et suivre les tableaux de bord, collaborer à l'élaboration des budgets (commune, C.C.A.S., Caisse des écoles, assainissement), assurer les relations avec la Trésorerie...

Christine Godart était précédemment en poste à la mairie de Sartrouville.



### Une nouvelle collaboratrice au service État civil - Élections - Cimetière

#### → Nathalie Milsonneau

Vous avez peut-être déjà eu l'occasion de la rencontrer. Nathalie Milsonneau est arrivée à la fin du 1<sup>er</sup> semestre 2015 pour renforcer le service.

Avant d'arriver dans nos services, elle a travaillé à la mairie de Villepreux puis à celle de Saint-Germain-en-Laye.

### → Services administratifs

#### Secrétariat du maire, des adjoints

Nadia Fourdin - 01 34 93 26 05

mairie@ville-lemesnilleroi.fr

#### Police municipale

Fabrice Poupart - 01 34 93 26 06

police.municipale@ville-lemesnilleroi.fr

#### Standard - Courrier

Catherine Botelle

01 34 93 26 00

### → Services à la population

#### Affaires scolaires - Petite enfance - Jeunesse

Sandrine Bellamy - 01 34 93 26 34

Céline Glanard - 01 34 93 26 35

affaires.scolaires@ville-lemesnilleroi.fr

#### Affaires générales et sociales - Élection

Christiane Ruiz - 01 34 93 26 30

affaires.sociales@ville-lemesnilleroi.fr

elections@ville-lemesnilleroi.fr

affaires.generales@ville-lemesnilleroi.fr

#### Affaires sociales - Logement

Cécile Trèfle - 01 34 93 26 32

affaires.sociales@ville-lemesnilleroi.fr

#### État civil - Affaires générales - Cimetière

Nathalie Milsonneau - 01 34 93 26 31

affaires.generales@ville-lemesnilleroi.fr

elections@ville-lemesnilleroi.fr

cimetiere@ville-lemesnilleroi.fr

### → Service urbanisme

Responsable : Chrystel Lafrance

01 34 93 26 42

Secrétariat : Hélène Le Dall

01 34 93 26 43

urbanisme@ville-lemesnilleroi.fr

### → Services techniques

Secrétariat : Carole Dumas

01 34 93 26 44

Services.techniques@ville-lemesnilleroi.fr

#### • Service bâtiments

Responsable : Édouard Ruiz

01 34 93 26 47

#### • Service Environnement - Cadre de vie

Responsable : Dominique Beutin

01 34 93 26 46

# CONFÉRENCES HISTOIRE DE L'ART, un réel succès...

Alors que nous sommes dans le quatrième cycle de conférences sur l'histoire de l'art, nous vous présentons aujourd'hui notre conférencier ainsi que les divers thèmes abordés.

**L**ionel de Kerys dispose d'un double cursus universitaire, titulaire d'une maîtrise d'histoire de l'art et d'un master de gestion en organisation culturelle. Après avoir mis en œuvre une première activité de consulting dans l'ingénierie culturelle, conseil en mécénat, il a développé une activité de conférencier, c'est pourquoi la ville du Mesnil-le-Roi l'a sollicité.

Il effectue régulièrement des expertises dans le domaine pictural, il est un conférencier reconnu

pour son expertise et son talent oratoire. En outre, il est spécialiste de la période *Renaissance italienne*. C'est à partir de ses propositions qu'est établi le programme annuel que nous vous proposons. Les thèmes abordés sont habituellement ceux de la peinture, de la sculpture et de l'architecture. Ces derniers ont d'ailleurs échelonné nos cycles de conférences.

La qualité essentielle de celles-ci réside dans la qualité des sources d'informations. Tout d'abord, de ses voyages au cours desquels il recueille toutes les données nécessaires au thème qu'il souhaite aborder, données littéraires, photographiques, etc.



> Marie de Merlis et Lionel de Kerys



**2013** vit le démarrage de ce cycle de conférences avec pour thème "Regards sur la Renaissance" depuis l'étude des Primitifs italiens comme le "Trecento" jusqu'au "Maniérisme" en France avec l'Ecole de Fontainebleau. C'est ainsi que l'on put voir évoluer cette peinture depuis Duccio en passant par Botticelli, Van Eyck, Bellini, le grand Raphaël pour aboutir à l'Ecole de Fontainebleau.



> Watteau

**2014** s'est arrêtée sur les jardins enchantés construits pour les princes et mécènes de la Renaissance italienne ; a abordé trois grands maîtres italiens, Titien, Tintoret et Véronèse ; s'est intéressée au Caravage, à l'architecture et à la sculpture baroque et dans un autre registre à Rubens, Georges de La Tour ; découverte de la Sicile baroque, de Rembrandt ; s'achèvera sur les œuvres de "Vermeer" et de "de La Tour".



> Venise au 16<sup>ème</sup> siècle



## [ LE SAVIEZ-VOUS ?



**Les prochains rendez-vous : Centre André Malraux • 20h30**

**Mercredi 15 juin** : Fragonard, sa vie, son œuvre

**Mercredi 21 septembre** : Venise à la Renaissance

**Mercredi 12 octobre** : Van Gogh, sa vie, son œuvre

**Mercredi 16 novembre** : Grenade, le miracle andalou

**Mercredi 14 décembre** : Naples et son magnifique patrimoine

Ensuite, par une recherche documentaire particulièrement approfondie Monsieur Lionel de Kérys consulte de nombreux ouvrages tels que les thèses et les archives se rapportant aux sujets concernés.

Par ailleurs, la fréquentation assidue des musées vient utilement compléter ses sources. Enfin, la consultation d'ouvrages spécialisés apporte une touche finale à son travail.

Pour rappel, ces conférences sont présentées une fois par mois, hors période d'été, selon le calendrier que vous pouvez consulter ci-contre, sur le site internet de la ville et dans *La lettre du Mesnil*.

En conclusion, on ne peut être que satisfait de

l'accueil que les Mesnilois réservent à ces moments d'Histoire de l'Art : 85 personnes assistent chaque mois à ces conférences qui se terminent par un pot de l'amitié au cours duquel les participants continuent d'échanger entre eux et avec le conférencier qui n'hésite pas à donner des compléments d'information.

**N'hésitez pas à venir encore plus nombreux aux prochaines conférences qui certainement vous raviront.**



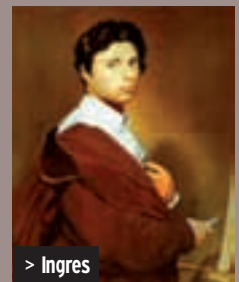
> Renoir



> Florence



> Chenonceaux



> Ingres

**2015** change totalement d'époque, nous transporte, lors d'une première série de conférences, au milieu des peintres modernes, comme les impressionnistes de Modigliani, Picasso ou Mondrian. Puis, une seconde partie, nous emmène à Venise, Prague, Tolède et Florence.

**2016** est une année beaucoup plus éclectique que les précédentes puisque se côtoient la peinture des impressionnistes, Celle de Fragonard, les manoirs et cathédrales anglais, le néo-classique Ingres et les architectures de Moscou, Grenade, Naples sans oublier les châteaux de la Loire.



Mardi 5 avril

## Le groupe scolaire Jaurès en carnaval

Les enfants de la maternelle et de l'élémentaire Jaurès avaient mis de beaux déguisements pour un défilé où se côtoyaient les princesses, pirates, chevaliers, fées et autres personnages...

Ce cortège coloré et joyeux avait rendez-vous avec les résidents de la maison de retraite Champsfleur pour leur chanter "On écrit sur les murs" succès des années 70 très en vogue actuellement... puis retour à l'école pour un goûter festif.

Une après-midi sans grammaire, ni calcul...





## Février



### Samedi 6

Exposition très colorée à la bibliothèque Émile Littré : loups, pierrots et autres masques issus de collections privées y ont trouvé leur place et côtoyaient photos, œuvres picturales ou créations manuelles... Bravo à tous.



### Samedi 6

Une première au centre Georges Brassens pour cette soirée "Musique de chambre" avec des œuvres choisies et intimistes, des musiciens et sopranos passionnés... des moments musicaux appréciés par le public.

## Mars



### Samedi 12

L'exposition au centre Brassens rendait hommage à l'artiste peintre Anne-Marie Breton, disparue en 2015. Ce fut un événement où se mêlaient larmes et rires. Des moments de partage, de souvenirs à travers ses œuvres qui reflétaient son amour pour les autres, qui dévoilaient des paysages, des personnages qui prenaient vie, des couleurs qu'elle étalait avec passion... Merci à sa fille Frédérique Couderc et à tous ses amis.

### Samedi 12

Une soirée russe inoubliable avec ses rythmes endiablés, des mélodies populaires, un entracte gourmand, un tourbillon de pirouettes et un embrassement de costumes avec les danseurs... Des spectateurs venus en très grand nombre au centre Georges Brassens.



# CENTER IMMOBILIER

www.centerimmo.fr

*Transaction  
Location  
Gestion*

*Estimations gratuites*

5, av. Général de Gaulle Face au Tél.: 01.39.12.22.32  
78600 Maisons-Laffitte R.E.R. centerimmo@free.fr



RESTAURANT - CREPERIE  
"LA BONNE HUMEUR"



Dans un cadre rustique, une ambiance sympathique,  
venez déguster crêpes et bolées.

Terrasse d'été

Salles  
Climatisées

Menus  
Déjeuners

01 39 62 84 08

14, place du Marché

Ouvert tous les soirs et du mercredi au samedi midi

Résidence médicalisée dans le parc de Maisons Laffitte

## Le Belvédère



**Ambiance familiale  
et chaleureuse**

- Accueil des personnes âgées valides et dépendantes
- Infirmières diplômées d'État
- Kinésithérapeutes

23bis, av. Eglé - MAISONS LAFFITTE

01 34 93 38 00  
lebelvedere@wanadoo.fr

## LA NORMANDE

**NETTOYAGE GENERAL  
BUREAUX - IMMEUBLES**

FÉDÉRATION  
ENTREPRISES  
DE PROPRIÉTÉ

**PARQUETS - MOQUETTES  
SOLS PLASTIQUES & VITRES**



TÉL : 01 39 15 41 80

FAX : 01 39 15 36 02

lanormande.net@orange.fr

ADHÉRENT N° 404

109, rue des Côtes - BP N° 99 - 78600 Maisons-Laffitte

Ne passez pas à côté  
de la plaque...

Notaires

...le notaire  
le plus proche  
de chez vous



OFFICE NOTARIAL

DEPUIS 1983

**BOURGEOIS**

**Entreprise  
Travaux publics  
Bâtiment**

IRD • terrassement • assainissement • voirie • pavage • revêtements routiers • maçonnerie • béton armé

69, rue de la Briche - 93200 SAINT-DENIS  
Tél. 01 48 20 15 00 - Fax : 01 48 20 50 12  
www.bourgeoisstp.fr - Email : direction@bourgeoisstp.fr



Avril



### Samedi 2

L'exposition "l'Inde éternelle" à la bibliothèque Émile Littré fut une très belle échappée indienne au pays des maharadjas et des mille et une nuits... Merci à Mme et M. Jacobs pour l'éléphant emblématique, à Mme et M. Blestel pour les sables, à Mme et M. Chakravorty pour leurs photos et objets mais aussi pour leur conférence, au club artistique pour les vitrines et aux services techniques pour la réalisation du mythique Taj Mahal. Merci aussi à tous les particuliers mesnilois pour leurs figurines, statuettes, marionnettes, sans oublier la gestuelle gracieuse de la danseuse Puneet.



### Vendredi 8

Ambiance très jazzie au Centre Georges Brassens avec le répertoire traditionnel et conviviale de *Vibra Jazz Group* et ses musiciens dynamiques et joyeux... Les spectateurs amateurs de jazz étaient ravis... le succès était au rendez-vous.



### Samedi 9

Belle exposition philatélique au centre Georges Brassens : des timbres pour raconter la vie d'autrefois et ses personnages illustres, pour mettre en valeur des monuments historiques, pour identifier les oiseaux, les félins...



### Dimanche 3

Ambiance cabaret au Centre Georges Brassens avec le groupe *Artes Brésil* en fête qui a animé l'après-midi de goûter de printemps pour nos aînés... Salle comble avec des spectateurs conquis. Certains n'ont pas hésité à danser avec les artistes... des danseurs et danseuses haut en couleurs... sans oublier la pause-gourmandise où gâteaux et bulles furent servis à table. Une après-midi festive très réussie et applaudie



### Samedi 9

Les participants, enfants et adultes, étaient venus nombreux malgré le temps incertain. Tous étaient motivés pour nettoyer nos espaces souillés par des dépôts éparpillés en bords de Seine ou dans la prairie communale. Une après-midi "éco-citoyenne" utile démontrant que les Mesnilois sont très attachés à leur cadre de vie exceptionnel et qu'ils sont toujours prêts à s'engager pour le préserver. Merci à tous.



> Sabine Finet travaillant sur une banderole de la ville

## ATELIER SABINE FINET, un artisan près de chez vous

**D**epuis plus d'un an, l'Atelier Sabine Finet s'est installé dans notre commune au 69, avenue Marceau. Après une jeunesse dans l'ambiance de l'imprimerie traditionnelle familiale établie, depuis 1938, à Maisons-Laffitte, Sabine Finet ne pouvait pas s'éloigner de cet univers professionnel.

Certes les techniques ont changé mais c'est avec l'œil professionnel acquis lors de plus de 25 ans d'expérience, qu'elle conçoit les mises en page et visuels de communication et de décoration. Spécialiste en "Publicité et décoration adhésives et imprimées" elle réalise tant pour les professionnels que pour les associations, collectivités et particuliers divers supports : banderoles événementielles ou décoratives, kakémonos, marquage sur vitres, vitrines, pose vynil aspect dépoli, panneaux, alu, pvc, plexi, marquage sur véhicules, supports magnétiques, signalétique, home-stickers personnalisés, roll-up, stop-trottoir, personnalisation d'objets, idées cadeaux et déco... mais aussi : cartes postales, cartes de visite et de fidélité, marque-pages, invitations, cartes de vœux, flyers, dépliants, affiches, posters...


Laissez libre court à votre imagination, Sabine vous conseillera et réalisera vos projets.

Son atelier est ouvert uniquement sur rendez-vous.

Pour tout renseignement

Téléphone : 01 30 53 07 87

Courriel : finet.sabine@orange.fr

 Atelier Sabine Finet



> Arminé et Frédéric Kombadjian

## SAC À SALADES, une invention à découvrir

**L**e 3 février dernier, Arminé et Frédéric Kombadjian se déplaçaient à la mairie pour présenter leur invention le "sac à salades". Leurs souhaits consistent à encourager les gens à consommer plus souvent de produits frais meilleurs par la santé, mais également de lutter contre le gaspillage alimentaire et ainsi réduire les déchets.

Leur principal atout c'est le "made in France" car tout est fabriqué de façon artisanale dans le bassin francilien, ce qui permet de faire travailler directement ou indirectement dans les quatre ateliers des personnes en insertion.

Ce sac alimentaire, garni de coton microperforé à l'intérieur et revêtu de coton enduit, aux motifs modernes et colorés, sur sa face externe à tout pour séduire les consommateurs : il permet la conservation naturelle des aliments pendant une dizaine de jours, sans perdre leur qualité : crudités, fromages à pâte dure, jambons secs...

Fiers de ce succès avec plus de 220 points de vente en France, en Belgique et en Italie et leur plateforme web, ce couple d'entrepreneurs a développé d'autres produits : un tablier de cuisine revisité (taille unique, cordon coulissant pour ajuster en hauteur, poche latérale..) et un sac "à plats" réversible à base de coton enduit et de tissu imperméable...

Leur showroom situé au 9, rue des Martyrs de la Résistance à Houilles vous accueille essentiellement sur rendez-vous pour vous faire découvrir tout leur produit.

Pour tout renseignement

[www.sacasalades.com](http://www.sacasalades.com)



> Marina, Catherine et Léana

## JEAN LOUIS DAVID, un nouveau salon pour prendre soin de vos cheveux

Jean Louis David, enseigne connue et réputée, a ouvert ses portes au centre commercial Maurice Berteaux le 4 mars dernier.

Dans un espace clair et reposant les spécialistes de la coiffure vous accueillent chaleureusement. Attentives à vos attentes, leurs conseils professionnels vous aideront à trouver la coupe, la couleur, le style de coiffure que vous cherchez et vous proposeront les soins les plus adaptés à la nature de vos cheveux. Le printemps est signe de renouveau, alors n'hésitez pas à pousser les portes de cette nouvelle enseigne.

Une équipe jeune et dynamique composée des coiffeuses Catherine Henin (manager), Marina Leger ainsi que l'apprentie Léana Minnitie (2<sup>ème</sup> année de C.A.P), vous attend dans ce nouveau salon avec plaisir et sans rendez-vous. Profitez des promos de printemps avec les chèques privilèges, soit moins de 8€ pour madame et 5€ pour monsieur.

Pour tout renseignement  
45, rue Maurice Berteaux - 01 39 52 12 76  
Sans interruption Du mardi au vendredi : 9h30/19h  
Samedi : 9h/19h



> Le docteur Brahim Hadjadj dans son nouveau cabinet

## Bienvenue au **DOCTEUR BRAHIM HADJADJ**

Bienvenue au docteur Brahim Hadjadj, arrivé au sein de la maison médicale le 18 avril dernier en complément des deux médecins déjà en place depuis plusieurs mois.

Après avoir été médecin urgentiste de 1990 à 1994 à l'hôpital Foch de Suresnes et de 1994 à 2009 à l'hôpital de Neuilly-sur-Seine puis médecin-conseil à l'Assurance maladie de 2009 à 2016, il décide de s'installer sur notre commune.

À l'écoute de ses patients, le Dr. Hadjadj, médecin généraliste, prend en charge l'ensemble des consultations de médecine générale : maladies, certificats, vaccinations, voyages à l'étranger, suivi du nourrisson, déclaration de grossesse...

Jours de consultation

- Du lundi au vendredi de 9h à 20h
- Samedi de 9h à 12h

Prise de rendez-vous

Téléphone : 06 64 50 80 05

Par Internet, sur le site : [www.mondocteur.fr](http://www.mondocteur.fr)



Maison de Santé pluridisciplinaire  
16 ter, avenue de la république

# Sortir dans ma ville ◆◆◆

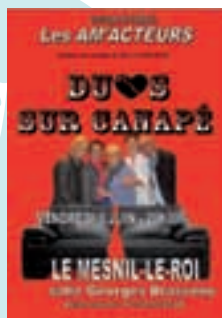
## Mai



### > Dimanche 29

**Brocante** organisée par le comité des fêtes de l'A.S.M.R.  
6h/18h • Stade Pierre Tarane et rues avoisinantes

## Juin



### > Vendredi 3

**La troupe "Les Am'acteurs"**  
interpréteront avec brio la pièce de  
Marc Camoletti "Duos sur canapé" ...  
20h30 • Centre Georges Brassens



### > Du samedi 4 au dimanche 12

**Exposition des Ateliers Terre et feu**  
"À l'envers" : peintures, sculptures, dessins,  
gravures céramiques...  
Salle d'expositions • Centre Georges Brassens

### > Samedi 4 et dimanche 5

#### Deux jours avec Ballon bleu

**Samedi**

• 15h30 - **Atelier enfants**

"Le fantôme de la demoiselle" suivi de "Métro me pas trô"

• 20h30 - **Atelier ados et seniors**

"Made in futur" suivi de "Soirée entre copines"

**Dimanche**

16h - Spectacle des cours d'éveil musical et corporel  
Centre Georges Brassens

### > Dimanche 5

Des artistes peintres investiront les rues du Mesnil  
et exprimeront leur talent sur toile...

17h • Prix du Jury

Salle de réunions, Centre Georges Brassens

### > Dimanche 12

Traditionnel concert de l'été  
avec l'orchestre d'harmonie  
de l'Alliance musicale  
16h30 • Centre Georges Brassens



## Juin

### > Jeudi 26 mai et 16 juin

**Séances Conseil municipal**

21h • Hôtel de ville

### > Mercredi 15

**Conférence Histoire de l'Art "Fragonard,  
sa vie, son œuvre"** animée par l'historien  
Lionel Cariou de Kerys  
20h30 • Foyer André Malraux



### > Samedi 18

**Cérémonie patriotique**

Cérémonie patriotique  
11h • Monument aux morts  
Place du 11 Novembre

### Portes ouvertes chez les Pompiers

10h/18h : démonstrations,  
visites, activités découvertes,  
barbecue sur place...



### Rendez-vous théâtraux avec Peter Pan

• 15h - "Les papillons", série de petits sketches  
avec les élèves de 5-7 ans

• 17h - "Le bal des vampires" comédie interprétée  
par les adolescents

• 20h45 - "Jack l'éventreur au paradis"  
comédie dramatique avec les adultes  
Centre Georges Brassens

### > Les 24 - 25 - 26

Trois jours de gala avec la section Danse de l'A.S.M.R.

## Juillet

### > Mercredi 13

**Fête nationale**

Grillades, frites, bal, feu d'artifice  
20h/1h • parking salle omnisports





## LA SALAMANDRE VERTE

# Une nouvelle association mesniloise POUR PRÉSERVER LA BIODIVERSITÉ



> Le verger communal, chemin du Clos de La Salle.

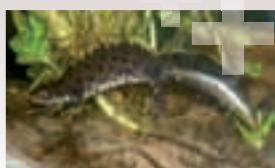
**P**réserver et favoriser la biodiversité au Mesnil, c'est l'objectif que s'est fixé la nouvelle association "La Salamandre Verte". Des Mesnilois attachés au patrimoine naturel de la commune ont décidé de créer une association dont l'objectif est de préserver et favoriser la biodiversité en développant l'arboriculture et la viticulture et en pratiquant l'éco-pâturage.

### DÉVELOPPER L'ARBORICULTURE

Concrètement, notre association souhaite passer une convention avec la municipalité pour organiser des activités dans le verger communal situé chemin du Clos de La Salle. L'idée est de recenser dans la commune, les variétés anciennes d'arbres fruitiers et de les greffer afin de les pérenniser.

## [ LE SAVIEZ-VOUS ?

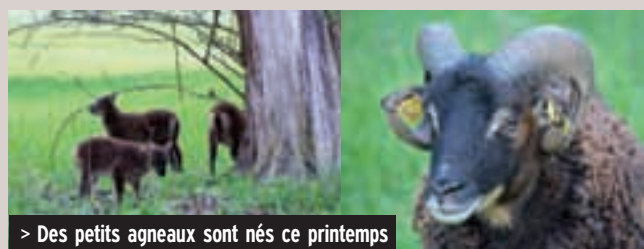
Un inventaire récent de la noue (sorte de mare alimentée par l'eau de la Seine) de la prairie communale a révélé la présence du triton crêté déjà inventorié précédemment.



La salamandre Verte envisage de se mettre en contact avec l'association "Les croqueurs de pommes d'Ile-de-France" pour mettre au point ce projet. Cette association compte 8 000 adhérents, elle milite pour la sauvegarde des variétés fruitières régionales en voie de disparition. Ses activités principales sont la connaissance des variétés fruitières et l'arboriculture (taille, greffe et soin du verger).

### PRATIQUER L'ÉCO-PÂTURAGE

Cela fait plus d'un an que les moutons Soay de l'association Téma la vache pâturent dans la prairie communale. Téma la vache, sur le point de s'arrêter, la Salamandre Verte a décidé de reprendre le troupeau afin de poursuivre l'entretien de la prairie par ces petits moutons rustiques qui ont l'air de bien s'y plaire. Ce mode d'entretien par pâturage extensif d'une zone classée réserve naturelle contribue à la préservation de la biodiversité.



> Des petits agneaux sont nés ce printemps

### DEVENEZ MEMBRE DE L'ASSOCIATION LA SALAMANDRE VERTE

Si vous êtes intéressés par nos projets et que la biodiversité de notre commune vous tient à cœur, rejoignez-nous.

Pour rejoindre La Salamandre Verte, écrire à : [lasalamandreverte@gmail.com](mailto:lasalamandreverte@gmail.com)  
Pour découvrir le site Les croqueurs de pommes, aller sur : <http://croqueurs-national.fr/>

## → MISSION LOCALE

Vous avez entre 16 et 25 ans, vous êtes sortis du système scolaire, vous êtes en recherche d'emploi, Nathalie Lemaire, la directrice de la mission locale intercommunale de Sartrouville vous invite à ses Portes ouvertes le :

**Vendredi 3 juin 2016**

**9h30/16h30 - 27, rue Lamartine - Sartrouville**

Au programme : accueil, visite des locaux, présentation du site Internet, rencontre et échanges avec des conseillers, des jeunes qui témoigneront de leur parcours, des parrains et marraines qui accompagnent la recherche d'emploi ; présentation du lieu "Écoute Ouvert". Des entreprises et des associations évoqueront les dernières mesures pour les jeunes, les contrats de travail et le savoir-faire de la mission locale en matière de recrutement.

*La présidente, Ingrid Cavret*

Pour tout renseignement

01 39 57 46 31 • [www.ml-sartrouville.com](http://www.ml-sartrouville.com)



## → ALLIANCE MUSICALE

Notre orchestre d'harmonie, sous la direction d'Oliver Sergent et d'Éric Gesland, vous invite à son traditionnel concert de l'été le :

**Dimanche 12 juin 2016 - 16h30 - Centre Georges Brassens**

Nos 50 musiciens interpréteront les œuvres de : Ennio Morricone, Charles Gounod, Jacob de Haan, Thierry Deleruyelle, André Waignein, John Philip Sousa, Udo Jurgens et quelques autres. Nous vous attendons nombreux - Entrée libre.

*Le président, Philippe Sol*

Renseignements : [www.alliancemusicale.fr](http://www.alliancemusicale.fr)



## → LES AMIS DE NEWMARKET

**Notre association organise son 30<sup>ème</sup> Rallye Touristique Automobile le Dimanche 5 juin 2016**



Vous aimez l'Île-de-France et souhaitez découvrir ses paysages et son histoire, venez nous rejoindre avec vos amis, en famille pour une balade découverte au travers de petites routes de campagne et de vieux villages, des visites instructives, des jeux au cours du trajet...

Le soir, autour d'un buffet, vous serez récompensés par la remise de lots offerts par les commerçants au Centre Montesquieu à Maisons-Laffitte.

### Participation au rallye

Pour les adhérents de l'association, des Amis de Remagen et de ceux de l'E.V.A.M.M.

Adultes : 10 € - Enfants (moins de 12 ans) : 5 €

Pour les non-adhérents : Adultes : 15 € - Enfants (moins de 12 ans) : 5 €

**Participation au buffet : 12 € pour tous**

*Le président, Gérard Govaerts*

Pour tout renseignement et inscription

Office de Tourisme : 41, avenue de Longueil - Maisons-Laffitte - 01 39 62 63 64

Bibliothèque Emile Littré - 43, rue de la Marne - Le Mesnil-le-Roi

Contact téléphonique : Le président 01 39 62 75 52 - Chantal Pays 01 39 12 55 34 (10h/13h et 16h/20h)





## → AMI SERVICES

**Est en ligne sur le Web, sur Facebook...**

Notre association a conçu un nouveau site web plus clair et plus pratique pour accéder à toutes les informations utiles sur ses services : types de prestations proposées, tarif, questions les plus fréquentes... Vous pouvez poster directement votre demande sur le formulaire de contact. N'hésitez pas à nous rejoindre !

*Le Président, Jean Vigier*

Pour tout renseignement

Ouverture du lundi au vendredi de 9h à 17h30 - 89, rue de la Muette - Maisons-Laffitte - 01 39 62 30 30 - amiservices78.fr

## → ACCOMPAGNEMENT SCOLAIRE ET ALPHABÉTISATION AU MESNIL-LE-ROI "A.S.C.A.M."



Pendant cette année scolaire 2015/2016, les 40 bénévoles de l'ASCAM sont intervenus 90 heures par semaine tant pour l'aide aux devoirs que pour le soutien individuel. Avec ce qu'il suppose de valorisation, de soutien le verbe accompagner sous-tend toute l'action des bénévoles auprès des enfants, des adolescents, des adultes.

**L'aide aux devoirs**, s'adresse aux élèves du C.E.1 au C.M.2 Elle a lieu 4 fois par semaine et permet d'apprendre à organiser le travail, à réviser et approfondir les connaissances acquises et à les utiliser pour faire ses devoirs dans les meilleures conditions.

**L'accompagnement individualisé** est proposé 1 à 2 fois par semaine pour apprendre à acquérir des méthodes de travail, à renforcer des acquis fondamentaux, pour retrouver le plaisir d'apprendre et l'envie de réussir.

Certains enfants sont encadrés, accompagnés depuis plusieurs années et leur réussite est un encouragement fort pour les bénévoles : Brevet des collèges, baccalauréat avec mention, poursuite en études supérieures....

Nous souhaitons aider encore plus et encore mieux dès la rentrée 2016/2017 mais pour cela il faut être plus nombreux.... Si vous avez du temps libre, si vous avez envie de transmettre votre savoir, venez nous rejoindre.

Nous vous invitons à rencontrer les bénévoles de l'A.S.C.A.M. présents au Forum des associations **le samedi 3 septembre** de 9h à 12h - salle omnisports, rue des grands champs.

*La présidente, Corinne Nelson*

Pour tout renseignement

La présidente 06 23 48 08 09

La secrétaire Françoise Sevestre 06 51 93 29 27

## → TENNIS CLUB

Notre association organise, tout au long de l'année, des stages pour les jeunes tout niveau. Les prochains auront lieu • du lundi 20 au vendredi 24 juin • du lundi 27 juin au vendredi 1<sup>er</sup> juillet • les 4 semaines de juillet • du lundi 29 août au vendredi 2 septembre.

**Horaire** : 10h/17h

**Tarifs** : • 210 € semaine journée complète • 125 € semaine 1/2 journée • 50 € la journée

• 30 € la 1/2 journée. Supplément de 18 € pour les non-licenciés (licence FFT).

*Le président, Benoît Galland*

Pour tout renseignement

6, rue de Bellevue • 01 39 62 12 62 • www.tcmr.fr





### Mairie du Mesnil-le-Roi

1, rue du Général Leclerc - 78600 Le Mesnil-le-Roi  
Téléphone 01 34 93 26 00 - Télécopie 01 39 62 21 10  
Courriel : [mairie@ville-lemesnilleroi.fr](mailto:mairie@ville-lemesnilleroi.fr)  
[www.lemesnilleroi.com](http://www.lemesnilleroi.com)

### BIENVENUE AUX NOUVEAU-NÉS

#### AVRIL 2016

- 14 Raphaël DARMON  
17 Alan VIAUD  
20 Lucas MAUVERNAY

### TOUS NOS VŒUX DE BONHEUR AUX MARIÉS

#### AVRIL 2016

- 16 Jérôme WALROFF et Audrey FEGLY

### TOUTES NOS SINCÈRES CONDOLÉANCES AUX FAMILLES

#### MARS 2016

- 10 Pierre CHEVALLIER  
19 Julienne RENAULT *veuve CHENAUX*  
21 Nicole PILORGET *épouse VIAUD*

#### AVRIL 2016

- 06 Maurice NIGER  
12 Gérard ADELE  
15 Christine BUVAL *épouse SUNE*  
15 Yvette BOSLAND *veuve PAGET*  
23 Michelle WÉNISCH *épouse LANGRAND*



#### Hommage

André Bourin s'est éteint le 18 avril dernier. Écrivain, journaliste, rédacteur en chef des *Nouvelles Littéraires*, producteur d'émissions radiophoniques et télévisées, il avait été membre de nombreux jury littéraires et notamment de la prestigieuse Académie Goncourt.

Il a vécu plus de 40 ans sur notre commune, rue de la Marne. Mesnilois de cœur, André Bourin a été inhumé au Mesnil, auprès de son épouse Jeanne Bourin, célèbre romancière décédée en 2003.

Nous présentons nos sincères condoléances à sa famille.

### Pharmacies de garde

Dimanches et jours fériés

#### Mai

22 Pharmacie du Parc	Maisons-Laffitte	01 39 62 00 77
29 Pharmacie des écoles	Sartrouville	01 39 13 09 87

#### Juin

05 Pharmacie de la Place Nationale	Sartrouville	01 39 15 20 25
12 Pharmacie du Printemps	Sartrouville	01 39 57 73 44
19 Pharmacie de la Mairie	Maisons-Laffitte	01 39 62 05 53
26 Pharmacie Remadi	Sartrouville	01 39 14 35 33

#### POUR LES NUITS

Commissariat de Police - 01 34 93 17 17

Urgences : 15 - 18

Urgences Centre Hospitalier des Courses :  
01 30 86 36 22

## DISPOSITIF YES... POUR UN ÉTÉ 2016 SOLIDAIRE



Si vous avez plus de 65 ans et que vos voisins, amis et familles partent en vacances... Le dispositif proposé par le Conseil Départemental mettra à la disposition du service social de la mairie des étudiants pour partager avec vous des moments conviviaux..

Alors ne restez pas isolés...

Renseignements : Christiane Ruiz - 01 34 93 26 30

# AGENCE DU CENTRE

*Maisons Laffitte*

40 ans d'expérience à votre service

**Achat - Vente - Location - Estimation - Gestion**

8 - 10 avenue du Général de Gaulle - 78600 Maisons-Laffitte

Tél : 01 39 62 12 21 - [agenceducentretransac@gmail.com](mailto:agenceducentretransac@gmail.com) - [www.agence-centre.fr](http://www.agence-centre.fr)



**AUGU** Depuis 1982  
**Vérandas Fermetures**  
Vous protège de la pluie, du froid, de l'effraction

**01 30 74 42 44**  
[www.augu-fermetures.com](http://www.augu-fermetures.com)

<b>ISOLATION</b> Fenêtres PVC-ALU-MIXTE Fenêtres Bois traditionnelles Volets Portes d'entrées Sas d'entrées	<b>CONFORT</b> Vérandas à vivre Espaces Zéro Pergolas Stores Portails - Clôtures Portes de garage Interphone Automatismes	<b>SECURITE</b> Portes blindées Portes de pavillon sécurisées Serrures de sécurité Remplacement de cylindres Vidé - Alarme Coffres Forts
--	---	--

Visitez nos 2 showrooms : 55 bd Gambetta à Poissy / 43 rue de Poissy à St Germain en Laye

Vous créez  
bénéficiez  
d'impos

RGE



## BOITEUX

Maison fondée en 1857

## Pompes funèbres - Marbrerie

Ecoute • Accompagnement • Respect

3, rue du Souvenir (en face du cimetière)

78600 MAISONS-LAFFITTE

01 39 62 00 27

Organisation complète d'obsèques

Contrat d'obsèques

Tous travaux de cimetière/Entretien annuel

Transport en France et à l'étranger

**PERMANENCE FUNERAIRE :**

**24h/24 - 7j/7**



\* sur présentation de cette publicité (réservations en magasin)

**-10%**

MAISONS-LAFFITTE

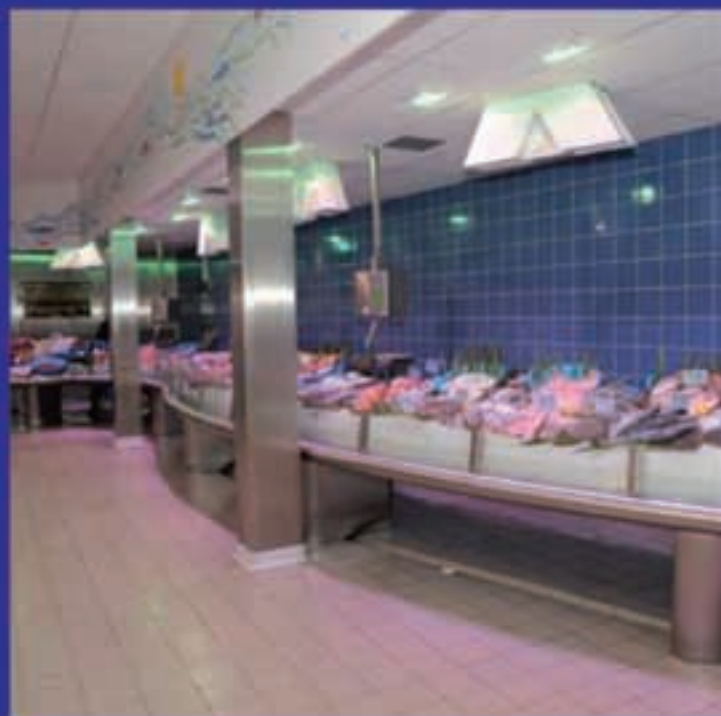
• HOUILLES

• SARTROUVILLE

*Vous recherchez des produits d'une extrême fraîcheur, vous aimez la qualité, alors n'hésitez pas...*

# LES JARDINS DU MESNIL

**Un Univers de Fraîcheur**



Horaires d'ouverture : • Du mardi au jeudi de 9h00 à 12h30 et de 14h30 à 19h30  
• Sans interruption vendredi et samedi de 8h30 à 19h30 • Le dimanche de 8h30 à 13h00

45, rue Maurice Berteaux - 78600 MESNIL LE ROI  
**01 39 12 17 31** - [www.lesjardinsdumesnil.fr](http://www.lesjardinsdumesnil.fr)

**PARKING  
GRATUIT**