

Dossier

SÉCURITÉ

Rentrée placée sous
SÉCURITÉ-VIGIPIRATE

P. 6

Au cœur de ma ville

BIBLIOTHÈQUE ÉMILE LITTRÉ

Demandez

LE PROGRAMME P. 16

Sortir dans ma ville

OCTOBRE À DÉCEMBRE


Des idées pour vos loisirs
et vos soirées **P. 30**

LA LETTRE



du Mesnil-le-Roi

JOURNAL MUNICIPAL D'INFORMATIONS
NUMÉRO 104 OCTOBRE 2016



DU 4 OCTOBRE AU 5 NOVEMBRE 2016
P.L.U. - ENQUÊTE PUBLIQUE
Un enjeu pour la ville



01 349 349 55

www.serrurerie-darmon.com
serrurerie.darmon@gmail.com

50/52 rue de Paris 78600 Maisons-Laffitte

Portail • Automatisation • Digicode vigik • Portes blindées • Fenêtres • Volets



express Le Mesnil le Roi

U LE COMMERCE QUI PROFITE À TOUS magasin-u.com

FRAÎCHEUR
et
TRADITION



OUVERT du Lundi au Samedi de 8h30 à 20h
le Dimanche de 9h à 12h45

idBRICO

BRICOLAGE - JARDINAGE - DÉCORATION

800m² au cœur de Maisons-Laffitte

OUVERT DIMANCHE MATIN

34 ter, avenue Saint-Germain
01 39 12 12 18
idbrico.com

NOUVEAU

dans votre
magasin



**ELECTROMÉNAGER
IMAGE ET SON**

3500 produits disponibles sous 48/72H



Outillage
Peinture
Electricité
Plomberie
Jardinerie
Animalerie
Ménager



NE NÉGLIGEONS PAS LES MENACES MAIS CONTINUONS NOTRE ROUTE AVEC DÉTERMINATION ! ”



Chères Mesniloises, Chers Mesnilois,

Le soleil des vacances a été généreux, souvent trop ! J'espère que vous avez été nombreux à pouvoir en profiter et faire le plein d'énergie pour aborder une nouvelle année qui sera, à n'en point douter, difficile ou délicate pour tous.

Comment en effet oublier les attentats tragiques et ignominieux de Nice, Magnanville et Saint-Etienne du Rouvray, les projets d'attentats djihadistes déjoués en septembre. Nul doute que la menace est présente et permanente et que nous devons non pas nous y habituer mais apprendre à nous comporter autrement.

Suite aux consignes des pouvoirs publics, nous entreprenons des travaux pour accroître la sécurité dans et autour des bâtiments publics et en premier lieu dans nos écoles.

Mais la véritable sécurité dépend de chacun d'entre nous : développer la vigilance entre voisins, réapprendre à respecter des règles de sécurité qui nous apparaissent jusqu'ici inutiles ou superflues.

Ce sont des impératifs indispensables si nous voulons continuer à "vivre normalement".

Au cours de l'été, le terrain synthétique du stade Maurice Rein a été réalisé. L'un des premiers effets, dès la reprise de la saison sportive, a été l'augmentation du nombre de licenciés en football.

Le réaménagement du carrefour des rues de la Marne et Romilly est achevé à la grande satisfaction d'une majorité et au grand dam de ceux qui sont obligés de ralentir !

L'entretien des espaces verts n'a pas été aisé avec les inondations puis la chaleur qui ont favorisé l'envahissement des mauvaises herbes. L'équipe des "Espaces verts", réduite durant la période estivale, a couru après les urgences. Elle est mobilisée pour que tout rentre dans l'ordre même s'il y a beaucoup à faire. Je rappelle toutefois que les riverains ont également l'obligation de tailler leurs haies pour dégager les trottoirs.

L'appel au mécénat et aux dons, lancé en juillet pour la restauration de notre église, a été entendu. J'espère que vous serez de plus en plus nombreux à vous mobiliser pour sauvegarder notre patrimoine communal. La première tranche des travaux débutera début 2017.

Bientôt commenceront les travaux pour changer la conduite d'eau de la rue des Écoles avant la rénovation totale de la voirie. L'enfouissement des réseaux rue des Gravières interviendra avant la fin de cette année.

"Les chiens aboient, la caravane passe" dit un proverbe d'Arabie. Autrement dit, ne négligeons pas les menaces mais continuons notre route avec détermination !

Le Maire

4

Dossier

PLAN LOCAL D'URBANISME
SÉCURITÉ

8

En bref

11

Au cœur de ma ville

COMMUNIQUÉ

ENVIRONNEMENT

SCOLAIRE

TRAVAUX

BIBLIOTHÈQUE ÉMILE LITTRÉ

SANTÉ

RETOUR SUR IMAGES

PARCOURS

GALA DE DANSE

26

**Au cœur
des associations**

29

Informations

30

Sortir dans ma ville

Journal Municipal d'Informations

Directeur de la publication : M. Le Maire, Serge CASERIS,
Secrétaire de rédaction : Elisabeth MESSAGER, Maire-adjoint
Conception, réalisation : Patricia Ansens - Impression :
Artimedia, RCS Paris B 419 235 049. Papier blanchi sans
chlore, ni acide. Dépôt légal octobre 2016.

Ne pas jeter sur la voie publique - Photos non contractuelles,
p1 Salamandre © mirabile, p6 © Ainoa, © Sylwia Nowik, © Zobeedy,
p8 © Marina Lohrbach, p9 © Andrey Popov, p11 © gzorgz
> Fotolia.com - DR.

ENQUÊTE PUBLIQUE

Les Mesniloises et Mesnilois ont été informés par divers moyens de communication (affichage, *Lettre du Mesnil*, site internet et au cours des deux réunions publiques) de chaque étape de l'élaboration du futur Plan Local d'Urbanisme décidée en 2013. Ceci pour mettre en conformité l'actuel Plan d'Occupation des Sols avec les nouvelles dispositions législatives en vigueur. L'enquête publique, dernière étape de ce plan, est ouverte.

Vous avez ainsi pu prendre connaissance :

- **Du diagnostic** préalable, établissant l'état des lieux géographique, économique, démographique, environnemental, patrimonial et de l'habitat de la commune ;
- **Du Plan d'Aménagement et de Développement Durable** exposant à la fois les atouts, les handicaps de la commune, ses obligations légales pour les années à venir et les objectifs à atteindre pour y répondre, ce qui constitue le projet politique territorial de la commune ;
- **Des orientations d'aménagement**, du projet de zonage et de règlement, fixant les nouvelles règles d'occupation du sol.

Ce projet de Plan Local d'Urbanisme est le fruit d'un processus et d'une procédure longs et difficiles au cours desquels le maire a eu, avec l'équipe et le bureau d'études, la volonté de concilier le souhait du conseil municipal et de l'ensemble des habitants de conserver à la commune son caractère de "village" et son environnement de verdure exceptionnel si près de la capitale, avec les obligations dictées par la loi comme par les schémas directeurs régionaux pour les quinze ans à venir en terme de densification de l'habitat et d'accroissement démographique.

Les choix retenus sont résolument protecteurs du patrimoine, de l'environnement et de la spécificité agri-urbaine de la commune, mais se traduiront par des évolutions inéluctables pour parvenir aux 25 % de logements sociaux ou simplement en conséquence de la suppression de la surface minimale pour construire et du COS, même si le nouveau règlement proposé en atténue les effets.

Nous voilà au dernier acte de la procédure avant approbation du projet **celui de l'enquête publique ouverte du mardi 4 octobre au samedi 5 novembre prochain.**

UNE ÉTAPE TRÈS IMPORTANTE POUR VOUS TOUS !

Car au cours de cette période, vous pourrez faire valoir vos remarques ou doléances sur le projet auprès du commissaire enquêteur désigné par le Président du Tribunal Administratif. Il vous recevra au cours de 5 audiences aux dates et heures figurant ci-contre. Vous pourrez aussi inscrire ces remarques sur un registre tenu à votre disposition au service de l'urbanisme ou les adresser au commissaire enquêteur par courrier ou mail aux adresses figurant sur cet avis.

À cet effet, toutes les pièces du projet pourront être consultées auprès du service de l'urbanisme de la mairie ou sur le site internet de la commune.

Par ailleurs, je reste, ainsi que la responsable du service de l'urbanisme, à votre disposition pour vous renseigner.

À l'issue de l'enquête, le commissaire enquêteur rendra son rapport et ses conclusions, lesquelles, avec vos observations, pourront se traduire par d'ultimes modifications avant l'approbation définitive du projet par le Conseil Municipal.

Ville du MESNIL-LE-ROI

AVIS D'ENQUETE PUBLIQUE

Portant sur l'élaboration du Plan Local d'Urbanisme

Par arrêté municipal en date du 10 septembre 2016, Monsieur le Maire du Mesnil-le-Roi a décidé de l'ouverture d'une enquête publique sur le projet de Plan Local d'Urbanisme qui se déroulera du **Mardi 4 octobre 2016 au Samedi 5 novembre 2016**

Monsieur Henri MYDLARZ, Ingénieur des Travaux Publics, a été désigné commissaire enquêteur titulaire par le président du Tribunal administratif de Versailles et Monsieur Jean Pierre LENTIGNAC, Ingénieur, a été désigné commissaire enquêteur suppléant.

L'enquête publique se déroulera en mairie du Mesnil-le-Roi, au service Urbanisme, 1 rue du Général Leclerc du mardi 4 octobre 2016 à 9h00 au samedi 5 novembre 2016 à 11h00, aux jours et heures d'ouverture habituels.

Le commissaire enquêteur sera présent en mairie pendant la durée de l'enquête pour recevoir les observations écrites ou orales du public aux dates et heures suivantes :

- le mardi 4 octobre 2016 de 9h00 à 11h45
- le mercredi 12 octobre 2016 de 14h00 à 17h00
- le jeudi 27 octobre 2016 de 14h00 à 17h00
- le samedi 5 novembre 2016 de 9h00 à 11h00

Le public pourra prendre connaissance du dossier et consigner ses observations, propositions et contre-propositions, sur le registre ouvert à cet effet ou les adresser par correspondance au commissaire enquêteur à l'adresse suivante :

Mairie du Mesnil-le-Roi
1 rue du Général Leclerc
78000 LE MESNIL-LE-ROI

Les observations, propositions et contre-propositions pourront également être déposées par courrier électronique à l'adresse suivante : enquete-publicque.plu@ville-lanogeriller.fr
Ces courriers et courriels seront annexés au registre d'enquête.

Toute personne pourra, sur sa demande et à ses frais, obtenir communication du dossier d'enquête publique auprès de la mairie du Mesnil-le-Roi dès la publication du présent arrêté. Il sera, en outre, également disponible durant l'enquête publique sur le site Internet de la commune à l'adresse suivante : www.lanmesnilleroi.com

A l'issue de l'enquête, une copie du rapport et des conclusions motivées du commissaire enquêteur sera déposée à la mairie du Mesnil-le-Roi et à la préfecture pour y être tenue, sans délai, à la disposition du public pendant un an à compter de la date de clôture de l'enquête.

Au terme de la procédure, le projet d'élaboration du Plan Local d'Urbanisme pourra être soumis à l'approbation du Conseil Municipal.

Les informations relatives à ce dossier peuvent être demandées auprès du service urbanisme de la mairie du Mesnil-le-Roi.

Le Maire, Serge CASERIE



Rentrée placée sous SÉCURITÉ-VIGIPIRATE



La période des vacances, en matière de sécurité, n'a pas été pour notre pays marquée par le seul souci des cambriolages dans les villes et villages désertés ou de la simple délinquance de voie publique dans les lieux de grand tourisme.

Sur ce point habituel notre commune aura connu quelques faits délictueux en juillet et en août, soit 4 vols par effraction dans des locaux d'habitation principale et 6 vols dans les véhicules et quelques dégradations. Cela est toujours de trop mais ne dénote pas pour les Mesnilois une évolution préoccupante de l'insécurité au quotidien.

En revanche, nous sommes tous touchés par les implications des actes de terrorisme commis sur notre territoire : Nice avec un nombre épouvantable de victimes, Saint-Etienne du Rouvray où le prêtre de la paroisse était ciblé en tant que tel, à Magnanville, tout près de chez nous, contre un couple de policiers. Dans ces trois cas et tout dernièrement encore dans la tentative désamorcée sur Paris, les auteurs n'ont fait appel qu'à des moyens simples : véhicules, armes blanches, bonbonnes de gaz, toutes choses à disposition de tout un chacun. Frapper partout, par tous moyens et en tous lieux, c'est l'appel des commanditaires de tels actes à tous ceux qu'ils ont endoctrinés.



Vigipirate affaire de tous

Ce sont bien des habitudes, nous en sommes conscients, qui se trouvent ainsi remises en question et, c'est sans doute encore demain, des festivités traditionnelles auxquelles certains étaient habitués et attachés qui ne pourront avoir lieu... Mais c'est le prix d'une meilleure sécurité pour soi-même comme pour tous.

Si *Vigipirate* pouvait d'abord paraître pour beaucoup un dispositif lourd de protection de lieux par définition sensibles aux actes de terrorisme, il en va différemment depuis les attentats de novembre dernier et plus encore maintenant.

Ce n'est plus seulement l'affaire des forces de l'ordre, de l'armée, des préfets et des maires, **ce doit être l'affaire de tous. La vigilance de chacun fera la sécurité de tous et rien ne doit être négligé, y compris dans nos villes et villages.**

SÉCURITÉ DANS LES STRUCTURES SCOLAIRES ET PETITE ENFANCE

C'est pourquoi, dans la ligne des circulaires diffusées dès le mois de juillet par le Ministre de l'Intérieur et la ministre de l'Éducation Nationale, des dispositions particulières ont été prises dès la rentrée pour renforcer la sécurité de nos écoles et dans notre crèche. Ces dispositions visent à prévenir les intrusions et les actes malveillants à l'égard des élèves, des enseignants, des personnels municipaux qui les assistent et ceux qui sont en charge des tous jeunes enfants.

- > Les barrières restent en place aux abords des écoles.



Le principe est simple : **aucune personne ne doit pénétrer dans les enceintes scolaires ou dans toute autre structure accueillant de jeunes enfants, sans avoir été bien identifiée et après avoir vérifié la justification de sa présence.**

Ce qui ne permet plus aux parents d'entrer dans les cours ou locaux d'école au moment de la sortie des enfants, le nombre empêchant tout vrai contrôle. De surcroît, en accord avec les directrices et le directeur, la commune réalisera un certain nombre de travaux sur les portails, les clôtures et les portes intérieures des locaux avec un dispositif de vidéo-protection. La police nationale s'est associée à l'analyse des besoins en la matière. Enfin, la commune participera pleinement aux exercices préventifs de protection prévus par l'Éducation Nationale durant l'année scolaire.

SÉCURITÉ POUR TOUTE MANIFESTATION CULTURELLE, SPORTIVE

Dans le même sens, la protection de tous nos concitoyens et plus largement de tous ceux qui organisent ou qui assistent aux divers événements prévus sur le territoire de la commune doit également être assurée.

Une règle impérative : aucune manifestation ouverte au public ne pourra se dérouler si les organisateurs ne peuvent mettre en place des mesures de sécurité suffisantes permettant un certain nombre de vérifications tel le contenu des sacs ou autres contenants. Les associations ont été avisées : avant toute manifestation leur dispositif de sécurité devra avoir reçu l'aval de la police municipale sinon elle ne sera pas autorisée.

DES MAINTIENS... DES ANNULATIONS...

Les manifestations comme le traditionnel feu d'artifice du 13 juillet et le forum des associations du 3 septembre ont été maintenues car elles ont fait l'objet de mesures de sécurité et de contrôle très renforcées, les participants trouvant d'ailleurs cela normal et rassurant.

Faute de ne pouvoir répondre aux obligations et règle de sécurité imposées d'autres tout aussi importantes ont dû être annulées ou reportées :

- la séance de cinéma-en-plein-air (le 23 août),
- la Fête des sports (le 24 septembre).

En bref ◆◆◆

BREVES



ÉLAGAGE DES ARBRES
TAILLE DES HAIES

RÈGLES ET CONSEILS

La mairie reçoit régulièrement, surtout en été, des plaintes et récriminations contre le mauvais entretien des haies qui débordent largement sur les trottoirs : - les piétons sont obligés de marcher sur la chaussée - les automobilistes interpellent les services de l'état des panneaux de signalisation masqués par les feuillages - les chauffeurs de bus doivent éviter les branchages d'arbres non élagués. C'est particulièrement vrai cette année où les pluies de juin puis la chaleur ont accentué l'exubérance de la végétation.

C'est l'occasion de rappeler quelques règles et usages qui engagent autant la mairie que les riverains.

La mairie a la charge du domaine communal (voie publique et espaces verts).

Les riverains, propriétaires ou locataires, doivent assurer la taille des haies et l'élagage des arbres qui longent les trottoirs de leur jardin ou de leur pavillon afin de permettre le passage des piétons et des véhicules en toute sécurité.

Toute négligence est susceptible d'entraîner la responsabilité des riverains en cas d'accident.

Désherbage : il est désormais interdit d'utiliser des produits phytosanitaires et leur préférer l'eau chaude, l'arrachage et le binage, méthodes plus traditionnelles mais non polluantes.

Entretien des haies, arbustes, arbres, racines : ils ne doivent en aucun cas déborder sur les trottoirs, les rues ou chemins ruraux. Ils doivent être coupés régulièrement à l'aplomb des limites de ces voies sur toute leur hauteur.

Les déchets verts issus de ces tailles et élagages doivent être évacués au fur et à mesure, sauf compostage ; ils ne peuvent en aucun cas être brûlés sur place selon l'arrêté préfectoral.

[LE SAVIEZ-VOUS ?

Nouveaux Mesnilois, faites-vous connaître. Vous venez d'arriver au Mesnil-le-Roi, nous vous souhaitons la bienvenue dans notre commune. Le maire et le conseil municipal seront heureux de vous accueillir plus particulièrement au cours d'une rencontre organisée en début d'année 2017. Si vous souhaitez recevoir une invitation nous vous remercions de vous faire connaître en nous adressant par courriel (mairie@ville-lemesnileroi.fr) ou sur papier libre les renseignements suivants :

Oui je souhaite être invité à la rencontre "Accueil des nouveaux Mesnilois"

Nom, Prénom Date d'arrivée Nombre de personnes

Adresse

Courriel

Téléphone fixe Téléphone portable

TRANSDEV ÎLE-DE-FRANCE INFORME

Internet au service de votre transport



Suivi des heures de passage des bus Ligne 2 et 6

Pour votre confort dans vos déplacements en bus, il vous est possible d'utiliser votre smartphone pour connaître l'heure de passage du prochain autobus en fonction de l'arrêt que vous souhaitez utiliser. Pour ce faire, il vous suffit de télécharger puis d'installer sur votre smartphone l'application *Transdev*. Selon que votre smartphone est piloté par :

- **Android**, vous vous rendez sur le **Play-store de Google**.
- **IOS**, vous vous rendez sur l'**Appstore d'Apple**.
- **Windows phone**, vous vous rendez sur le **Store de Microsoft**.

Une fois, installée, l'application vous donnera de nombreux choix (Ville, station de départ ou d'arrivée, N° de ligne, etc.) pour trouver l'horaire de passage du prochain bus **avec les retards éventuels**.

INFORMATION POLITIQUE

ÉLECTIONS PRÉSIDENTIELLES 2017

La circulaire du ministère de l'Intérieur, en date du 22 février 2016, précise les obligations des maires pour l'organisation des primaires des partis politiques. Les maires peuvent donc prêter des salles, des isoloirs, des urnes et éventuellement des panneaux, ce qui sera le cas au Mesnil.

Tous les électeurs, quelle que soit leur sensibilité politique, ont la possibilité de voter selon des règles fixées par les partis.

La copie des listes électorales leur sera fournie par la Préfecture.

Ouverture des bureaux : 10/19h.

Les primaires de la droite et du centre

- 1^{er} tour : dimanche 20 novembre 2016
 - 2^{ème} tour : dimanche 27 novembre 2016
- 2 bureaux de vote : Centre Georges Brassens - Salle d'exposition

Primaires de la gauche

- 1^{er} tour : dimanche 22 janvier 2017
 - 2^{ème} tour : dimanche 29 janvier 2017
- 2 Bureaux de vote : Centre André Malraux - Foyer des anciens

06 77 95 24 92  

Vous voulez faire plaisir à vos enfants ?
Un bouquet de services dédié à la garde d'enfants à domicile :

- Baby sitting occasionnel • Enfant malade
- Sortie imprévue • Retour d'école ou de crèche
- Garde à domicile en semaine ou week-end

Faites appel au réseau leader dans la garde d'enfants

50% d'avantage fiscal* - aide à la CAF (P.A.R.)**
gouvernement par CESTU accepté.

* Pour les familles adhérentes à l'Union 50% réduction de leur garde occasionnelle et pour parents de moins de 25 ans. ** Pour parents de moins de 25 ans ou pour parents d'un enfant de moins de 6 ans. Pour en savoir plus, contactez-nous au 06 77 95 24 92.



24, rue Guynamer - 78600 Maisons-Laffitte - www.babychou.com

AU MESNIL-LE-ROI
ÉCOLE DE MUSIQUE
INSCRIPTIONS TOUTE L'ANNÉE

COURS D'INSTRUMENTS
COURS D'ORCHESTRE
ATELIERS VOCAUX

MUSICSTUD

01-39-62-05-06



51 rue Jules Rein - 78600 Le Mesnil-le-Roi - musicstud@wanadoo.fr

À découvrir prochainement
**NOUVEAU
SUV 5008**



GUILLUT 
PEUGEOT
MÉCANIQUE - CARROSSERIE
VÉHICULES NEUFS

**3 rue Pauline Kreuzer
78600 Maisons-Laffitte**

Tél.: 01 39 62 16 97
Fax : 01 39 62 26 58

www.guillut-peugeot.com


LONGUEIL
Immobilier
Villes & Paris

Pour notre clientèle française et étrangère.

Nous recherchons :
des maisons et appartements
toutes catégories.
VENTE ou LOCATION

**Estimations gratuites
et confidentielles**

40, avenue de Longueil
78600 Maisons-Laffitte
Tél.: 01 39 62 14 34
www.longueil-immobilier.com
contact@longueil-immobilier.com

Ne passez pas à côté
de la plaque...


Notaires

...le notaire
le plus proche
de chez vous


OFFICE NOTARIAL
DEPUIS 1543

PRÉCISIONS SUR LA TAXE FONCIÈRE

Les Mesnilois propriétaires de leur appartement ou de leur pavillon ont reçu leur taxe foncière mi-septembre. Ils ont pu voir la hausse très importante de la part départementale.

Un très grand nombre de départements ont procédé à de fortes augmentations et celle opérée par les Yvelines est la plus élevée. Le taux passe en effet de 7,58 % à 12,58 % soit une hausse de 66 % !

Le Conseil Départemental 78 explique sa décision

LES YVELINES FACE AU DÉSENGAGEMENT DE L'ÉTAT

Depuis des années, le Département s'illustre par une gestion exemplaire de son budget. Il parvient à réaliser parallèlement la fiscalité la plus basse, l'un des niveaux d'endettement les plus faibles et une dépense de fonctionnement par habitant inférieure d'un tiers à celle des départements franciliens. Il est le plus économe de France !

L'État, pour faire face à ses propres difficultés budgétaires, ne cesse de diminuer la dotation globale de fonctionnement. Cette DGF est ponctionnée en 3 ans : de 145 millions en 2013, elle passera à 13 millions en 2017.

Par ailleurs les péréquations (redistribution des recettes vers d'autres départements) augmentent. Enfin les dépenses de solidarité explosent : RSA, aides aux personnes handicapées, aux personnes âgées, aide sociale à l'enfance...

Les conseillers départementaux face à leurs responsabilités ont fait le choix de 2 axes d'action.

1. La mise en place d'économies sur le fonctionnement a été accrue consolidant de cette manière une gestion déjà économe. L'objectif est aussi de maintenir un nécessaire investissement, garant d'emplois pour le territoire (collèges, aides aux communes, voiries...).

2. L'Assemblée départementale, bien que consciente de l'impact sur le budget des contribuables, a dû voter l'augmentation du taux de la taxe foncière. Ce taux est passé de 7,58 % à 12,58 %. Le Département 78 n'avait, jusqu'à aujourd'hui, jamais eu recours à la hausse de l'impôt foncier. Il garde le taux le plus bas des départements de la Grande Couronne. **La situation financière ainsi assainie, le Conseil Départemental 78 continuera à remplir ses missions au service des Yvelinois.**

ÉVOLUTION DU TAUX DE LA TAXE FONCIÈRE PAR DÉPARTEMENT (GRANDE COURONNE)



LE MINISTRE RÉPOND

EXTRAIT

Le montant de la contribution de votre département se justifie tout d'abord par le faible taux de taxe foncière sur les propriétés bâties (7,58 %) par rapport au taux moyen national de cet impôt (15,32 % en 2015) mais également par l'importance de son revenu par habitant (19 835 € par habitant) par rapport à la moyenne nationale (14 299,7 € par habitant en 2015).

(...)

Je suis bien conscient des charges qui pèsent actuellement sur les départements, en particulier en matière d'allocations individuelles de solidarité. Néanmoins, j'appelle votre attention sur le fait que le reste à charge des Yvelines reste inférieur à la moyenne des départements puisqu'il s'élève à 87,4 euros par habitant alors que la moyenne nationale s'établit à 98,6 euros par habitant.

(...)

Jean-Michel BAYLET



UNE MESNILOISE S'ENGAGE pour son environnement

J'ai rencontré Anne Lefèvre, une Mesniloise habitante de l'allée Le Nôtre qui s'engage pour la préservation de son environnement.



La terre
n'appartient pas
à l'homme,
c'est l'homme
qui appartient
à la terre.

Chef indien Sitting Bull

Anne Lefèvre présentez-vous en quelques mots

Anne-Lefèvre. Originaire de Sceaux dans les Hauts de Seine, je suis arrivée à Maisons Laffitte en 2000 et j'emménage au Mesnil-le-Roi en 2011. Je travaille depuis 20 ans dans un laboratoire d'analyses en biologie moléculaire infectieuse. Je suis passionnée par ce qui concerne le "Bien Etre", la randonnée pédestre, le jardinage, la nature.

Expliquez-nous votre ou vos actions au sein de votre quartier en faveur de l'environnement

A.L. Enthousiasmée par l'espace naturel sauvage entre le Belloy, les Flageaux, la terrasse de Saint-Germain-en-Laye, c'est tout naturellement que je me suis impliquée au sein du quartier pour l'entretien des sentiers.

Munie d'un sécateur et d'une cisaille, je me suis sentie très vite bien, avec l'impression d'être dans un grand jardin dans lequel il faut gérer la taille, réfléchir à la conservation de la flore et préserver les insectes pollinisateurs. C'est un vrai "bain végétal" qui m'apporte, au quotidien, beaucoup de plaisir après une lourde journée de travail.

Comment envisagez-vous votre implication dans la commune dans les années à venir ?

A.L. La reconnaissance témoignée régulièrement aux cours des rencontres, me pousse à continuer dans cette voie. Les riverains sont respectueux de cet environnement. Mon objectif est de donner envie aux promeneurs de flâner, de prendre le temps de vivre, d'observer la nature environnante. Que les habitants se sentent concernés par ce patrimoine naturel serait une belle réussite.

Comment imaginez-vous le Mesnil dans le futur ?

A.L. La pression urbaine de plus en plus forte réduit les zones naturelles non classées ou non protégées et notre ville n'échappera pas à cette évolution. Cependant une nouvelle prise de conscience face à la nature est une solution pour ne pas voir dépérir trop vite toute cette richesse. Adhérente de l'association la Salamandre verte, j'espère devenir utile pour le maintien d'une biodiversité sur la commune.

Les Mesnilois vous remercient Anne de votre implication. Peut-être allez-vous faire des adeptes dans votre choix de protéger notre patrimoine naturel.



◆◆◆ Au cœur de ma ville SCOLAIRE

Par Anne-lise Auffret, maire-adjoint

NOS ÉCOLES à l'heure de la rentrée

Cette rentrée 2016 s'est déroulée sans problème majeur avec quelques petits changements d'organisation qui n'ont en rien perturbé nos enfants.

LES EFFECTIFS

Peu de changement dans les effectifs des écoles du Mesnil pour l'année scolaire 2016-2017. Toutes les classes des établissements de maternelles comme de primaires ont été maintenues. Nous comptabilisons 570 élèves dans nos écoles au 1^{er} septembre 2016.

LES ACTIVITÉS PÉRISCOLAIRES (TAP)

Elles ont démarré le 19 septembre dernier après la journée d'école. Elles se déroulent comme les 2 années précédentes tous les jours de la semaine (sauf le mercredi) de 15h45 à 16h30. 12 animateurs sont présents au quotidien auprès des enfants ainsi que nos 6 ATSEM en maternelles. Ils leur font partager des ateliers aussi divers que l'éveil musical, le hockey, des jeux de sociétés, l'apprentissage des échecs, la lecture de contes, la sensibilisation à l'écologie et à la nature, des ateliers de recyclage ludique et des jeux sportifs.

PERSPECTIVES POUR LES TAP

En mai dernier, en liaison avec les représentants de parents d'élèves et les enseignants, nous avons décidé de conduire une réflexion dès cette rentrée afin de déterminer ensemble un projet sur l'articulation du temps scolaire et périscolaire. Il s'agit de prendre en compte les attentes comme les impératifs de toutes les parties impliquées : enseignants, parents et mairie.

Un comité de suivi a été donc mis en place composé d'élus, de parents et des directeurs de nos 5 écoles ainsi que des groupes de travail chargés de travailler par thématiques.

Nous espérons ainsi qu'à la rentrée 2017, nous partirons sur des bases nouvelles avec une organisation peut être différente et mieux adaptée pour les élèves.

SÉCURITÉ RENFORCÉE À PARTIR DE LA RENTRÉE 2016

À la suite des événements dramatiques de l'été, un certain nombre de mesures ont été prises pour renforcer la sécurité de nos écoles. Des travaux sont en cours de réalisation et se poursuivront dans les semaines à venir : pose de films occultant, rehaussement de grilles, portails électriques et visiophones, caméras. Les règles et conditions d'accès aux écoles seront modifiées en conséquence.

www.lemesnilleroi.com



[LE SAVIEZ-VOUS ?

Vous pouvez payer en ligne vos factures de cantine, TAP, études et garderie. Il faut pour cela vous inscrire auprès des Affaires Scolaires en indiquant votre adresse mail puis ouvrir votre compte sur le site internet de la ville.

Attention ! Vous devez consulter votre compte chaque mois pour effectuer le règlement, faute de quoi votre facture sera considérée comme impayée et mise en recouvrement par le Trésor Public.

Un planning de travaux pour **AMÉ** **LA VOIRIE COMMUNALE**

Dans un numéro récent de la *Lettre du Mesnil*, nous expliquions que pour des raisons financières, mais surtout techniques, nous ne pourrions réaliser en 2016, le programme prévu d'enfouissement des réseaux aériens et de réhabilitation des voiries les plus dégradées.

Nous avions espéré, cette année, procéder à la réfection totale des rues Henri Moissan, des Écoles et des Graviers, c'est-à-dire enfouir les réseaux aériens : EDF, éclairage public, France Télécom et le câble, remplacer des lampadaires, reprendre les fondations des chaussées qui sont souvent des anciens chemins empierrés revêtus d'enrobés bitumineux, aménager des trottoirs aux nouvelles normes.

Ce programme optimiste a dû être reporté, suite à la réunion annuelle des concessionnaires qui s'est tenue à la mairie, en février dernier.

RUE HENRI MOISSAN

La conduite d'eau potable en fonte grise dont un tronçon datait de 1913 a été remplacée l'année dernière par une canalisation en polyéthylène par les soins du Syndicat des Eaux d'Île-de-France SEDIF.

Gaz de France GRDF, à son tour, envisage de moderniser sa conduite de gaz en acier sur la totalité de la longueur de la voie, mais cette opération n'est pas inscrite au budget 2016. Cela nous conduit à retarder les travaux dans cette rue car on ne peut ouvrir à plusieurs reprises la chaussée afin d'éviter des coûts supplémentaires et rendre impraticable l'accès aux domiciles des riverains pendant des mois. Notre intervention sera donc programmée à la suite des travaux de GRDF, vraisemblablement en 2017.

RUE DES ÉCOLES

Là encore, nous avons annoncé dans la *Lettre du Mesnil* notre intention de rénover cette rue et de réaliser la totalité des prestations décrites ci-dessus. Nous avons naturellement avisé préalablement les concessionnaires en charge des différents réseaux. Le SEDIF, en charge de l'alimentation en eau potable, nous a annoncé que le remplacement de la canalisation en fonte grise qui dessert cette rue, datant de 1950, était programmé mais n'était pas budgété. Monsieur le Maire est immédiatement intervenu auprès de son Président, M. Santini, pour lui demander de revoir sa décision. Nous avons appris

- > La rénovation de cette rue se déroulera après les travaux de Gaz de France.



> Les travaux de rénovation sont programmés pour 2017

LIORER

au printemps que la réponse était favorable et que le SEDIF interviendrait à compter du mois d'octobre. Cette intervention est estimée à deux mois. La réhabilitation de la voirie est donc reportée début 2017, dès que les conditions climatiques permettront un démarrage du chantier. Le maître d'œuvre a été choisi. Les études sont terminées. Le dossier de consultation des entreprises est actuellement publié dans les revues spécialisées. Nous prendrons contact prochainement avec les riverains pour repenser la configuration du giratoire en extrémité de cette rue et matérialiser les places de stationnement.



RUE DES GRAVIERS

Le problème est identique à celui de la rue des Écoles ce qui nous a conduits à retarder les travaux de réhabilitation de la chaussée et des trottoirs notamment de la

couche de roulement car on ne peut accepter de rouvrir une voirie neuve. Par contre, en ce qui concerne cette voie, la date d'intervention du SEDIF n'étant pas arrêtée, sans autres précisions, nous avons décidé de procéder, dès cette année, à l'enfouissement des réseaux aériens et au changement des lampadaires. Les tranchées seront rebouchées provisoirement tout en permettant une circulation normale des véhicules. Cette première phase de travaux a débuté en octobre et se terminera pour les fêtes de fin d'année. Lorsque la conduite d'eau sera remplacée en 2017 nous procéderons si nécessaire, compte tenu de la position des tranchées (sous chaussée ou sous trottoirs) et de la qualité de leurs remblaiements, à la dernière phase de travaux, à savoir la réfection de la couche de roulement.

Nous espérons que les riverains de ces trois rues comprendront cette décision. Ils peuvent être assurés que notre volonté est bien de redonner à ces quartiers leur charme et leur tranquillité dès que nous le pourrons.



UN STADE EN GAZON SYNTHÉTIQUE

Certains pouvaient s'interroger sur l'opportunité ou non de transformer la surface de jeu du terrain de football Maurice Rein situé rue du Général Leclerc.

Mais le revêtement dit "stabilisé" qui était constitué d'un mélange à base de schiste ne correspondait plus aux normes de sécurité et surtout au confort des adeptes du ballon rond.

Il suffit de passer devant le stade les mardis ou jeudis soir aux heures d'entraînements des seniors ou les mercredis après-midi où se succèdent les plus jeunes pour être persuadé, en voyant évoluer le nombre de sportifs, qu'une telle opération était justifiée. La nouvelle pelouse en gazon synthétique, de dernière génération, répond aux attentes des footballeurs de toutes catégories, du débutant au vétéran.

Les travaux commencés début mai se sont achevés comme prévu courant août.

Le terrain, l'éclairage mis aux normes, les vestiaires restaurés ont reçu l'homologation de la Fédération Française de Football sans aucune réserve, ce qui a permis de respecter le calendrier de la reprise des entraînements et des matches de championnats de la saison 2016/2017.



> Le Club des Créateurs



Demandez LE PROGRAMME...

Les bibliothécaires Amélie Jachet, Xavière Holdenrieth et Sophie Vézier vous présentent le programme 2016-2017. Toujours plus riche d'activités renouvelées mais aussi nouvelles, il invite tous les Mesnilois quel que soit l'âge à participer aux événements culturels organisés pour les lecteurs ou non dans un cadre agréable.

[Pour les enfants

→ CLUB DES CRÉATEURS

Destiné aux abonnés de 6 à 10 ans. Les 6 séances prévues cette saison se dérouleront le samedi de 10h à 11h30. Les thématiques sont en lien avec les expositions.

10 septembre 2016 - *Les géants de la BD*

Dessins/Collages, avec les éléments mis à disposition, réalisation d'une fresque "BD géante" sur le mur d'expression.

19 novembre 2016 - *Jolis pains d'épices*

Découper des tranches de pain d'épices, à l'aide des emporte-pièces fournis, pour en faire des formes, les glacer puis les décorer avec divers éléments. Apporter un paquet de pain d'épices en tranches.

28 janvier 2017 - *Clown-riionnette*

Fabrication et réalisation d'une mini-marionnette clown en bois et ficelles.

11 mars 2017 - *Bouquet de printemps*

Bricolage/découpage/collage. Avec des pailles et des fleurs découpées dans les revues mises à disposition, confection d'un bouquet coloré et original.

6 mai 2017 - *Papillonade*

Origami. Réalisation d'insectes divers en origami pour composer un joli tableau d'entomologiste en... herbe.

17 juin 2017 - *Champs libres*

Libre expression artistique / création surprise.

Avec les éléments mis à disposition, création à l'envi d'une œuvre tout droit sortie de l'imagination de chacun.

→ LE CLUB "VACANCES"

Les 4 séances de la saison auront lieu le samedi de 10h à 11h30.

22 octobre 2016 - *Jardin secret*

Création libre dans une "verrine" d'un univers automnal personnalisé à l'aide des éléments mis à disposition.

17 décembre 2016 - *Lumières de Noël*

Création d'un photophore. Un pot de verre, du papier, de la colle et voici un "lu-mignon" tout plein... pour attendre Noël.

11 février 2017 - *La grande ménagerie*

Coloriage/œuvre monumentale. Fresque géante sur le thème des animaux sauvages à mettre en couleur selon les envies.

8 avril 2017 - *Mosaïque de Pâques*

Réalisation d'un motif de pâques. Collage avec des coquilles d'œufs.



Renseignement et inscriptions

Bibliothèque Émile Littré
43, rue de la Marne
01 39 62 07 62
bib.littré@wanadoo.fr
bm-mesnil.cassioweb.com

Horaires

Mardi : 15h45/18h00
Mercredi : 11h00/12h30
14h00/18h00
Vendredi : 15h45/18h00
Samedi : 10h00/17h00

→ LA BABY'OTHÈQUE

Le 3^{ème} mercredi du mois à 10h temps réservé pour des histoires racontées aux enfants âgés de 1 à 3 ans.

→ LES RENDEZ-VOUS "CONTES"

L'heure du conte se déroule le mercredi à 15h30 pour les enfants âgés de 3 ans à 10 ans.

→ LE THÉÂTRE DE MARIONNETTES

Les 4 séances prévues les mercredis s'adressent aux enfants à partir de 5 ans. Inscription obligatoire.

2 novembre 2016 - La sorcière du placard aux balais

21 décembre 2016 - Jacques et le haricot magique

15 février 2017 - Le tapis d'Esma

17 mai 2017 - Pitchi le petit rouge-gorge

→ LES SPECTACLES AU CENTRE G. BRASSENS

16 novembre 2016 - Les Apprentis sorciers.

Spectacle de sorcellerie pour les 6 à 10 ans. Comédie magique avec Marjolaine Tourtet.

7 juin 2017 - Motus. Spectacle de conte proposé par Sophie Verdier pour les enfants de 3 à 5 ans.

[Pour les adolescents

→ **D'octobre 2016 à mai 2017** - Concours du Meilleur des Romans M.D.R., sur le thème "Un monde connecté".
Fête de clôture en juin.

[Pour les adultes

→ AUTEURS À TOUT PRIX

D'octobre à 2016 à mai 2017

Les lecteurs participants votent pour leur ouvrage préféré parmi une sélection de 12 livres proposée par les bibliothécaires du Mesnil-le-Roi et du Pecq. La soirée de clôture aura lieu en mai 2017.

→ CONFÉRENCES/DÉBAT

Les quatre conférences se dérouleront à 18h, sur place :

Mardi 18 octobre 2016 - Les familles de langues du monde animée par Philippe Regimbart.

Mardi 15 novembre 2016 - Louise de Vilmorin animée par Géraldine Schallebaum.

Mercredi 26 avril 2017 - Les parfums de légende animée par Gauthier Fiorito.

Mardi 9 mai 2017 - Maria Calas animée par Géraldine Schallebaum.

→ RENCONTRE-ÉCRIVAIN

Vendredi 9 décembre à 18h

Catherine Missonnier présente son roman. "Peut-on échapper à l'emprise de sa mère ?"
2015 - L'hartmann.

[Des expositions pour tous

La Gourmandise, du samedi 26 novembre au samedi 17 décembre 2016.

Le cirque, du samedi 4 au samedi 26 février 2017.

Le peuple de l'herbe, du samedi 13 mai au samedi 3 juin 2017.

Résidence médicalisée dans le parc de Maisons Laffitte

Le Belvédère



**Ambiance familiale
et chaleureuse**

- Accueil des personnes âgées valides et dépendantes
- Infirmières diplômées d'État
- Kinésithérapeutes

23bis, av. Eglé - MAISONS LAFFITTE **01 34 93 38 00**
lebelvedere@wanadoo.fr

LA NORMANDE

**NETTOYAGE GENERAL
BUREAUX - IMMEUBLES**

FÉDÉRATION
ENTREPRISES
DE PROPRIÉTÉ



ADHÉRENT N° 404

**PARQUETS - MOQUETTES
SOLS PLASTIQUES & VITRES**

TÉL : 01 39 15 41 80

FAX : 01 39 15 36 02

lanormande.net@orange.fr

109, rue des Côtes - BP N° 99 - 78600 Maisons-Laffitte

 **RESTAURANT - CREPERIE**
"LA BONNE HUMEUR" 

Dans un cadre rustique, une ambiance sympathique,
venez déguster crêpes et bolées.
Terrasse d'été

Salles Climatisées

Menus Déjeuners

01 39 62 84 08

14, place du Marché
Ouvert tous les soirs et du mercredi au samedi midi

CENTER IMMOBILIER

www.centerimmo.fr

Transaction

Location

Gestion

Estimations gratuites

5, av. Général de Gaulle **Face au** Tél.: 01.39.12.22.32
78600 Maisons-Laffitte **R.E.R.** centerimmo@free.fr

ESPACE
Aménagements
Paysagers & Urbains
DECO



Etudes & Réalisations

9, chemin de la Chapelle - Zone artisanale Saint-Antoine - Ennery 95300 Cergy-Pontoise **Tél : 01 30 30 53 58 - Fax : 01 30 30 11 50**

Entretien, Elagage
Arrosage automatique,
Maçonnerie, Dallage
Clôtures, Voirie
Pavage

www.espacedeco.com

BOURGEOIS

**Entreprise
Travaux publics
Bâtiment**

vrd • terrassement • assainissement • voirie • pavage • revêtements routiers • maçonnerie • béton armé

69, rue de la Briche - 93200 SAINT-DENIS
Tél. 01 48 20 15 00 - Fax : 01 48 20 50 12
www.bourgeoistp.fr - Email : direction@bourgeoistp.fr



UNE ÉQUIPE RENFORCÉE à la maison médicale



→ **Docteur Florence Jost, médecin psychiatre et psychothérapeute**, est arrivée en mai 2016.

Ancienne Interne des Hôpitaux de Paris, ancienne chef de clinique assistante auprès de la Faculté de médecine de Paris ; ancien praticien hospitalier, elle est titulaire d'un D.E.A de psychopathologie et de psychanalyse à Paris VII et d'un diplôme universitaire de psychiatrie légale à Paris XI.

Florence est membre de l'association française de thérapie comportementale. Elle est formée aux thérapies cognitivo-émotionnelles récentes, à la thérapie des schémas et à la pratique de la pleine conscience.

Sa pratique clinique est intégrative.

C'est un médecin de secteur 2.

Elle exerce en libéral dans son cabinet à Paris depuis 10 ans et a choisi d'ouvrir un cabinet secondaire au sein de notre Maison pluridisciplinaire, afin de faire bénéficier les Mesnilois et les habitants des alentours de ses compétences et expertises. Elle projette de mettre en place les thérapies de groupes sur le perfectionnisme et la pleine conscience.

UNIQUEMENT SUR R.D.V.

06 75 60 15 11

Lundi et jeudi



→ **Anaëlle Quelleu, infirmière** est arrivée le 19 février 2016.

Diplômée en juillet 2012 de l'Institut de formation de soins infirmiers Poissy/ St-Germain, elle travaille en Unité de Soins Continus à la clinique du Val d'Or à Saint-Cloud de septembre 2012 à décembre 2013.

Depuis janvier 2014, Anaëlle est en Unité de Soins Continus et Urgences à l'hôpital franco-britannique de Levallois Perret où elle assure 80 % de ses activités. Pour le moment elle n'est que 10 jours par mois au Mesnil. Il est prévu qu'elle assumera le remplacement de Thierry Huneau qui prendra sa retraite en février 2017.

UNIQUEMENT SUR R.D.V.

06 77 24 95 80

11h/12h00 - Du lundi au jeudi

CONSULTATIONS

07h/19h00 - Du lundi au dimanche

POUR LES SOINS À DOMICILE

19h/19h30 - Du lundi au vendredi



→ **Armelle de Sacy, orthophoniste**, est arrivée en juillet 2016.

Après avoir travaillé quelques années au Canada, elle s'installe dans un cabinet médical à Rambouillet, puis dans le Val d'Oise. Elle est heureuse d'avoir rejoint l'équipe des professionnels médicaux et para-médicaux déjà en place.

Armelle est formée en outre au Makaton, programme mis au point par Margaret Walker, orthophoniste britannique, qui associe la parole, les gestes et les pictogrammes. En utilisant plusieurs moyens de communication, cette méthode permet d'améliorer la compréhension et stimule le développement de la parole. Armelle accueille les enfants pour des rééducations du langage oral (trouble d'articulation, retard de parole, de langage, dysphasie, bégaiement ...), du langage écrit (dyslexie, dyspraxie, dysorthographe, dysgraphie, ...) et de la déglutition. Elle reçoit les adultes pour des rééducations du langage oral après un AVC ou un traumatisme crânien et aussi pour des rééducations de mémoire.

UNIQUEMENT SUR R.D.V.

06 63 10 99 82

Lundi, mardi, vendredi :

9h30/13h - 14h/18h30

Mercredi : 13h/19h

Au cœur de ma ville ♦♦♦

RETOUR SUR IMAGES

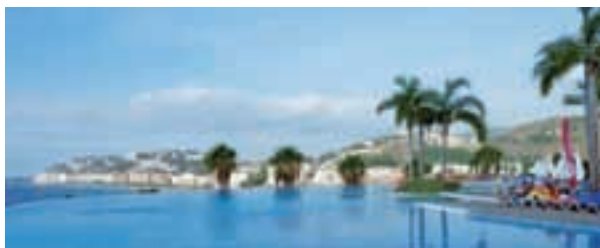


Juin

Les pompiers du Mesnil en exercice public devant la mairie

Le samedi 18 juin, les pompiers organisaient leurs "portes ouvertes". Le parking de la place du 11 novembre accueillait pour l'occasion les pompiers du centre de secours du Mesnil et des alentours ainsi que des véhicules : fourgons, grande échelle, ambulances... Les manoeuvres diverses (feu, désincarcération, lance-eau, montée sur la grande échelle...) furent très remarquées ; les stands de prévention attiraient un public intéressé.

À la sortie de la mairie des mariés ont pris de la hauteur en montant sur la grande échelle. Une surprise qui n'était pas prévue dans leur préparation de mariage mais une photo-souvenir que peu de mariés retrouvent dans leur album.



Septembre

Les seniors en voyage

Du samedi 10 au samedi 17 septembre, quatre-vingts de nos aînés ont participé au voyage organisé par *Atout'Âge*.

Ils ont séjourné dans un club de style mauresque, sur une colline en surplomb de la baie d'Almunecar, offrant un superbe panorama et des piscines multiples : un véritable site enchanteur situé sur une partie de la côte espagnole encore préservée à 80 kms de Malaga, au sud de Grenade. Les chambres, très confortables et spacieuses de cet hôtel 4 étoiles, ainsi que les restaurants et leurs buffets appétissants ont fait l'unanimité des participants, tout comme les bars répartis dans le club, la grande piscine à débordement avec vue sur mer où les parcours aquatiques comprenant baignades à remous, toboggans et solarium.

Une excursion d'une journée, dans les jardins

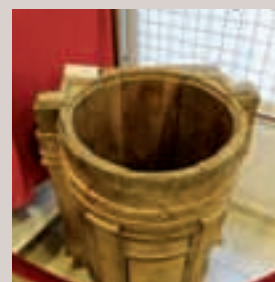
de l'Alhambra à Grenade a regroupé près de 60 personnes. La visite du marché de la ville voisine de l'hôtel ou la découverte des petits villages de montagne éclatants de blancheur, écrasés par le soleil de la Costa Del Sol, ont également attiré beaucoup de nos anciens. Seule fausse note le retour : retard de l'avion et perturbations importantes dues aux travaux à l'aéroport d'Orly. Des désagréments qui seront vite oubliés par les magnifiques souvenirs de ce beau voyage.



Septembre

Tout un programme culturel pour la Restauration de l'église Saint-Vincent

Du 10 au 24, l'exposition à la bibliothèque Émile Littré a marqué le coup d'envoi des manifestations destinées à sensibiliser les Mesnilois sur la restauration de l'église Saint-Vincent, patrimoine communal. L'exposition retraçait son histoire avec des rétrospectives des temps forts : processions d'antan, festivités du 4^{ème} centenaire, installation de l'orgue à tuyaux, rénovation du beffroi et des cloches gardiennes du passé... Le regard de nos peintres mesnilois porté sur l'église à travers leurs toiles a rendu vibrant ce monument historique, qui est au cœur de la vie des Mesnilois depuis 1587.



Construite en moellon tendre du pays, la "vieille dame" du XVI^{ème} siècle s'est fragilisée au cours du temps. Des travaux de restauration importants et coûteux vont être entrepris pour la consolider.

Des panneaux détaillant les grandes phases d'intervention ont été posés sur le parvis. Les subventions se faisant rares, une souscription publique sous l'égide de la Fondation du patrimoine a été lancée auprès des Mesnilois et des mécènes.

Au 20 septembre, plus de 16 000 € étaient collectés. C'est un excellent début qu'il nous faut amplifier. Précisons : les sommes versées, le nom des donateurs ne sont pas communiqués à la mairie afin de préserver l'anonymat.



Les samedi 17 et dimanche 18

Dans le cadre des journées du Patrimoine l'église était ouverte au public. Le samedi, le maire Serge Caseris proposait une conférence retraçant l'histoire de l'église soulignant son importance, argumentant le discours par des documents et des anecdotes très recherchés. Le dimanche des visites aussi bien à l'intérieur qu'à l'extérieur du monument permettaient de découvrir ou redécouvrir le mobilier, les tableaux restaurés, les peintures murales dévoilées lors de l'arrivée de l'orgue et de constater les dégradations au fil du temps qui amènent à sa restauration. Ces deux jours ont rencontré un vif succès.



DÉCOUVRIR LE SHIATSU

une technique ancestrale

Séverine Charles, Mesniloise depuis de nombreuses années, est praticienne de Shiatsu sur notre commune et alentours et consulte uniquement à domicile.

Après avoir été formée à la Fédération Française de Shiatsu Traditionnel Japonais *FFSTJ* et avoir travaillé en cabinet sur Paris, elle a décidé de développer l'activité dans la région et faire profiter les Mesniloises et Mesnilois de cet art traditionnel et ancestral.

Le Shiatsu est en effet une des techniques de la médecine traditionnelle japonaise qui repose sur les mêmes observations et les mêmes principes que toutes les techniques de médecine orientale (acupuncture, moxa, techniques manuelles de réajustement ostéo-articulaire) : pressions verticales, réalisées à l'aide des pouces principalement, parfois avec les autres doigts ou les paumes des mains sur l'ensemble du corps humain, en référence aux connaissances de la médecine traditionnelle japonaise ou aux connaissances de l'anatomie/physiologie moderne, afin de traiter différents troubles fonctionnels, voire organiques spécifiques.

Pour prévenir ou soulager les maux du quotidien, le Shiatsu agit sur différents domaines : stress, sommeil, concentration, douleurs musculaires et articulaires, transit intestinal, circulation et appareil cardiovasculaire, sphère O.R.L., arrêt du tabac...

POUR TOUT RENSEIGNEMENT

Japanese Shiatsu Center
07 82 04 94 61



> Patrick Godwin et son fils Benjamin

UNE FIBRE ARTISANALE

qui se transmet de père en fils

Patrick Godwin, Maître-artisan Plombier Chauffagiste, habite au Mesnil-le-Roi depuis les années 80, avec sa femme Brigitte et ses enfants. Il succède à son père plombier lui-même, fondant son entreprise familiale, sur notre commune au 32, rue Maurice Berteaux.

Il entretient et dépanne le chauffage central et la plomberie sanitaire.

Sur rendez-vous il localise et diagnostique les origines des désordres (fuites, pannes...).

Compte-tenu de son expérience et de ses capacités dans le bâtiment, il a su développer d'autres activités en s'entourant de professionnels confirmés (menuisier, peintre, carreleur, maçons, couvreurs). Il peut ainsi assurer les missions de suivi et gestion de chantier, donne les chiffrages, métrages.

Il accompagne et conseille le client dans le choix des techniques les plus adaptées au problème et dans les projets d'achats.

Son "Entreprise techniques actuelles" est qualifiée Qualibat et R.G.E (*Reconnaissance Garant de l'Environnement*) et est membre de la FFB (*Fédération Française du Bâtiment*).

POUR TOUT RENSEIGNEMENT

01 39 12 44 88 - 06 888 770 70
patrick.godwin4@gmail.com



Deux bâtons pour **UNE MARCHÉ NORDIQUE**

Diane Klein Douwel, revient dans notre commune en septembre 2012 avec son mari et ses trois enfants après une agréable parenthèse de 5 ans en Auvergne où elle a découvert les bienfaits de la marche nordique... C'est après une opération du genou qu'elle pratique ce sport lui permettant de reprendre contact avec le sol avec plus de légèreté. Souhaitant approfondir la technique et pouvoir enseigner elle se forme à la Fédération de Nordic Walking. Cette "marche propulsée par deux bâtons", permet notamment une meilleure oxygénation, un assouplissement des épaules, une musculation bien répartie des bras... Marcher en trotinant, en galopant, en bondissant ou en sautillant vite ou lentement, d'une façon dynamique ou tranquille cette activité pratiquée en plein air s'adapte parfaitement à tout public sportif ou non. Diane crée son auto-entreprise *Marchéo* dans le domaine "sport-santé". Formée dans plusieurs fédérations, elle intervient comme animatrice "prévention-sport-santé" sur des programmes dédiés aux personnes atteintes de diabète, surpoids, pathologies cardiaques, troubles de l'équilibre...

Elle organise des marches en forêt de St-Germain-en-Laye chaque semaine et propose chaque mois des randonnées ou des ateliers thématiques (santé, patrimoine culturel...) en collaboration avec des professionnels de ces disciplines.

POUR TOUT RENSEIGNEMENT

marcheo@hotmail.fr

06 85 28 57 05

<https://randomarcho.wordpress.com/>



> Élise Hodac et sa sœur Aline

LA CUISINE VIETNAMIENNE désormais au cœur du Mesnil

Depuis le 3 septembre dernier, **Élise Ho Dac**, habitante sur le Mesnil depuis 10 ans décide de se lancer avec sa sœur pour ouvrir une boutique traiteur le *Thanh An* dans une aile de sa propre maison au 40, rue Maurice Berteaux, face aux Jardins du Mesnil.

"Tu devrais ouvrir un restaurant" à chacune de ses réceptions a fini par faire tilt. Toutes les deux préparent une cuisine traditionnelle vietnamienne dont les recettes sont transmises de mère en filles. Privilégiant avant tout la qualité gustative et la fraîcheur des aliments, elles confectionnent les mets le jour même et de préférence "sur commande". Ainsi vos Nems arriveront chez vous parfumés et conserveront toute leur texture croustillante.

Sur place, la vitrine offre un choix plein de saveurs... comme le carpaccio de bœuf cuit au jus de citron vert délicatement accompagné de fines lamelles d'échalotes croustillantes, de cacahuètes concassées.

À tous les amateurs de la cuisine vietnamienne fraîche et légère mais aussi à ceux qui voudraient la découvrir, Élise et Aline vous accueillent avec sourire et leurs conseils sauront vous mettre en appétit.

Pour commander, il suffit de téléphoner une heure avant afin que les plats soit délicatement préparés...

POUR TOUT RENSEIGNEMENT

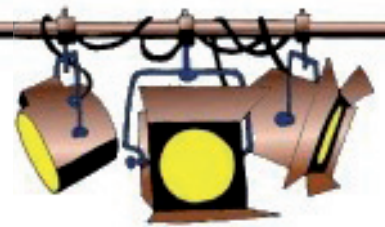
Ouverture : Du mardi au vendredi : 11h/20h30

Samedi : 10h/20h30

Fermeture : dimanche et lundi

01 30 08 56 30

contact@thanh-an.fr



Après Cannes, la section danse de l'ASMR a décidé de faire son festival. De la science fiction au dramatique, en passant par le romantique et la belle époque, tous les genres ont été représentés. Sur de belles chorégraphies imaginées par le talentueux professeur Mario Piquionne, les adhérents, dans de jolis costumes, se sont, une nouvelle fois, surpassés pour nous offrir un spectacle de qualité.

Merci à tous les participants, aux familles et amis venus les applaudir, à la municipalité qui nous prête gratuitement les salles, à Benoit pour son magnifique décor, à Gracinda pour son aide précieuse et à la trentaine de bénévoles présents sur le spectacle.



Maitre de cérémonie



Ratatouille



Arthur et les minimoys



Pirates des caraïbes



Moulin rouge



Mimes



Braveheart



Gatsby le magnifique





La guerre du feu



La belle et la bête



Heïdi



Roméo et Juliette



Indiana Jones



Wild Wild West



Les parapluies de Cherbourg



West Side Story



Men in black



Les bénévoles



Mario et Claudette,
sous les applaudissements



LE SECOURS CATHOLIQUE



Aujourd'hui, pour continuer nos actions et renforcer l'équipe existante, nous faisons appel aux bénévoles, à ceux qui sont prêts à donner de leur temps...

EN FRANCE, IL Y A 70 ANS

Le Secours Catholique a été créé le 8 septembre 1946 par Monseigneur Rodhain lors du pèlerinage à Lourdes du retour des prisonniers et déportés. Son but est d'accueillir toutes personnes en situation de précarité, quelles que soient leur culture et leurs convictions. Depuis, il s'est adapté à l'évolution du monde.

De 1946 à 1956, compte tenu du dénuement consécutif aux années de guerre, il s'attache à distribuer des secours de première nécessité.

Progressivement, son action s'est étendue à l'accompagnement individuel des personnes en difficulté pour les aider à reprendre leur place dans la Société, et tenter de contribuer à construire un monde juste et fraternel.

AU MESNIL-LE-ROI, IL Y A 30 ANS

Il fut créé en 1985 par trois bénévoles qui rendaient visite aux personnes en difficulté, signalées par le réseau *Entraide* de Maisons-Laffitte. Ensuite, une relation s'est créée avec le service social de la mairie et les assistantes sociales du Département pour signaler toute personne ou famille pouvant relever de l'accompagnement. La mairie a ensuite mis à la disposition de l'équipe un local (rue des écoles) où il a été possible de recevoir en toute discrétion.

EN 2014

La mairie décide la création d'un nouveau local plus fonctionnel au 6, rue des Peupliers où se déroulent chaque jeudi nos permanences :

De septembre à juin : de 16 h à 18 h

En juillet et août : de 16h30 à 17h30

Notre équipe actuelle se compose de 12 bénévoles : 8 participent à l'accueil et à l'accompagnement et 4 à l'activité "vestiaire". Le but est d'essayer de créer une relation amicale entre une bénévole et la personne à aider.

La principale activité est l'accompagnement des personnes à aider : rencontre, connaissance de leurs difficultés pour mettre en place des aides ponctuelles, les seconder dans leurs démarches administratives, médicales...

À cela s'ajoute, l'organisation de la journée locale nationale de récolte des dons, celle de la journée de solidarité en partenariat avec le C.C.A.S de la ville permettant de recueillir des denrées alimentaires de longue conservation), la vente des bougies de Noël pour financer une action locale et précise, le dîner de Noël avec l'équipe de Maisons-Laffitte pour les personnes ou familles seules, l'envoi de colis de Noël pour les enfants de prisonniers de Bois-d'Arcy...

Aujourd'hui, pour continuer nos actions et renforcer l'équipe existante, nous faisons appel aux bénévoles, à ceux qui sont prêts à donner de leur temps pour améliorer l'aide à apporter aux personnes en situation de précarité.

Pour tout renseignement :

06 78 21 88 89

Odile Dechelotte, responsable locale

En 2015

24 familles ont été accueillies ou visitées

201 colis ont été distribués

En 2016

2 familles ont pu partir en vacances

Des enfants ont participé aux activités des Accueils de loisirs durant l'été

→ CHORALE ARC-EN-CIEL

Les chanteurs de notre chorale et l'ensemble vocal féminin Huit-de-Chœur vous invitent au concert de Noël le **Samedi 26 novembre • 16h • Église Saint-Vincent**

Au programme une sélection de morceaux classiques français, étrangers, des chants de Noël traditionnels. La Messe Brève de Léo Delibes sera interprétée par la chorale.

Tarif : 8 € - gratuit pour les - de 12 ans. Vente de billet à l'entrée de l'église.

La recette sera versée à la Fondation du patrimoine au profit de la restauration de l'église St-Vincent.

La présidente, Nadine de Galzain

→ L'UNION SOCIO-CULTURELLE ET ARTISTIQUE U.S.C.A.

Le voyage sur les pas de Van Gogh terminait la saison 2015-2016 dans une ambiance amicale et agréable, il annonçait la pause des activités. Seuls les marcheurs ont continué à arpenter les sentiers en forêt durant tout l'été. Les mardi et vendredi matin, rendez-vous à 9h sur le parking entrée de la forêt avenue de Poissy pour un parcours d'une durée d'environ 1h30.

Nous voici au début de la nouvelle saison avec des activités qui vont reprendre et des rendez-vous déjà fixés. C'est ainsi que la section "culture" a démarré le 4 octobre autour d'un café de bienvenue et de la présentation de son programme. Les sorties, les visites de monuments, les expositions, les découvertes des musées-jardins ont repris leur rythme habituel.

Deux grands rendez-vous incontournables vous attendent nombreux :

La foire aux objets : du jeudi 24 au lundi 28 Novembre 2016

Nous voilà repartis vers de nouvelles aventures et les partagerons avec plaisir si vous souhaitez nous rejoindre.

La présidente, Michèle Léger

■ Pour tout renseignement, vous pouvez contacter la présidente au 01 39 58 10 25.



→ LIONS CLUB MAISONS-MESNIL

Notre association organise la conférence animée par Guy Roux sur le thème "Management d'une équipe de football, grands principes applicables à l'entreprise" le :

Vendredi 20 octobre à 20h30

Foyer Freddy Leroux • Parc des sports à Maisons-Laffitte

Guy Roux est une grande figure du football français. Originaire de Colmar en Alsace, c'est un véritable éleveur de champions. Il entraîne l'équipe d'Auxerre depuis 45 ans. Il est l'entraîneur le plus connu en France. Il présente un palmarès impressionnant avec un titre de champion de France et un record de 4 victoires en coupe de France.

Très engagé dans les actions humanitaires, Guy Roux est le parrain de l'association Mécénat Chirurgie Cardiaque et soutient de nombreuses œuvres caritatives comme les *Restos du Cœur* ou les *Enfoirés*.

Depuis 2007, Guy Roux est consultant à la radio et à la télévision ; il continue d'intervenir auprès d'entreprises en tant que conférencier sur des thèmes tels que : le management, la performance collective et la gestion de projet.

Participation libre au profit de l'association Mécénat Chirurgie Cardiaque

Le président, Mark Uhrich



BOITEUX

Maison fondée en 1857

Pompes funèbres - Marbrerie

Ecoute • Accompagnement • Respect

-10%*

Organisation complète d'obsèques

Contrat d'obsèques

Tous travaux de cimetière/Entretien annuel

Transport en France et à l'étranger

PERMANENCE FUNERAIRE :

24h/24 - 7j/7

* sur présentation de cette publicité (conditions en magasin)



3, rue du Souvenir

78600 MAISONS-LAFFITTE

01 39 62 00 27

MAISONS-LAFFITTE

• HOUILLES

• SARTROUVILLE



Mairie du Mesnil-le-Roi

1, rue du Général Leclerc - 78600 Le Mesnil-le-Roi
 Téléphone 01 34 93 26 00 - Télécopie 01 39 62 21 10
 Courriel : mairie@ville-lemesnilleroi.fr
www.lemesnilleroi.com

TOUS NOS VŒUX DE BONHEUR AUX MARIÉS

JUIN 2016

- 18 Sébastien LEJEUNE et Angélique CLEMENT
- 25 Maxime BROCHARD et Lyriane BONNET
- 25 Martin WRZOSEK et Sabina JODLOWSKA

JUILLET 2016

- 07 Maxime GÉNIN et Anne-Claire LE BIHAN
- 09 Florent CARUSO et Aline CAUDRON
- 09 Michel BOREL et Camille AJJO
- 28 Maxime FIEL et Helena MAMOUDOU
- 30 Kévin COLOMBIER et Cecilia DI MAULO

SEPTEMBRE 2016

- 17 Baptiste LANDRÉ et Aline SUN
- 17 Hakim FRIHA et Djedjiga BESSAA

BIENVENUE AUX NOUVEAU-NÉS

JUILLET 2016

- 01 Emilie MANSOURI
- 24 Mila CORDELET
- 25 Emma DE FREITAS

AOÛT 2016

- 22 Manon ROLLAND

SEPTEMBRE 2016

- 01 Aloïs LEJEUNE DEVAUX

TOUTES NOS SINCÈRES CONDOLÉANCES AUX FAMILLES

JUIN 2016

- 15 Janine BROUTIN
- 29 Irène GRAVIGNY *veuve FONTAINE*

JUILLET 2016

- 05 Ginette THEROUDE *veuve DIDIER*
- 14 Colette DANET
- 18 Sylviane VIDAL *veuve DALOUS*
- 20 Virginie PORTIER
- 24 Joseph RIGOLET
- 29 Elisabeth SENECHAL *veuve DUMONT*

AOÛT 2016

- 07 Marinette AYMARD
- 11 Jean LE JOSSEC

Pharmacies de garde

Dimanches et jours fériés

Octobre

16 Pharmacie Ménantaud	Sartrouville	01 39 15 32 98
23 Pharmacie de la Place Nle	Sartrouville	01 39 15 20 25
30 Pharmacie du Parc	Maisons-Laffitte	01 39 62 00 77

Novembre

01 Pharmacie des écoles	Sartrouville	01 34 13 09 87
06 Pharmacie Hiriart	Sartrouville	01 39 14 032 32
11 Pharmacie de Longueil	Maisons-Laffitte	01 39 62 05 33
13 Pharmacie de la Place Nle	Sartrouville	01 39 15 20 25
20 Pharmacie du Printemps	Sartrouville	01 39 57 73 44
27 Pharmacie Principale	Maisons-Laffitte	01 39 62 01 09

Décembre

04 Pharmacie du Parc	Maisons-Laffitte	01 39 62 00 77
11 Pharmacie Moreno	Sartrouville	01 39 13 54 91
18 Pharmacie de Longueil	Maisons-Laffitte	01 39 62 05 33
25 Pharmacie Moreno	Sartrouville	01 39 13 54 91

Janvier 2017

1 ^{er} Pharmacie de la mairie	Maisons-Laffitte	01 39 62 05 53
--	------------------	----------------

POUR LES NUITS

Commissariat de Police - 01 34 93 17 17

Urgences : 15 - 18

Urgences Centre Hospitalier des Courses :
01 30 86 36 22

...AOÛT 2016

- 17 Anniélise WALDOW *veuve LOUÉDEC*
- 21 Michel TOUMIT
- 23 Maria FLUIXA GARCIA *veuve CHUST SALES*
- 24 Claudette THIERRY

SEPTEMBRE 2016

- 12 Raymonde DUCASTEL *veuve DE ANGÉLIS*

Octobre

- **Samedi 15 à 20h30**
- **Dimanche 16 à 15h**

La dispute, la colonie, Les acteurs de bonne foi, trois petites pièces en un acte de Marivaux, avec la Cie Scène 92
12 € au profit des œuvres humanitaires U.N.C.
Centre Georges Brassens



Novembre

- **Samedi 5**
Anne Queffelec et Gérard Dehaene en concert, avec l'association Les Bretons
Réservation : Office de tourisme : 01 39 62 63 64
20h30 • Centre Georges Brassens



- **Du samedi 5 au dimanche 13**
Exposition peinture et photo Autour de Saint-Vincent
Ouverture : semaine 14h/17h45
Week-end : 10h/18h. Fermeture le lundi.
Le **dimanche 13** vente des œuvres au profit de la restauration de l'église
Salle d'expositions Georges Brassens



- **Vendredi 11**
Cérémonie patriotique.

- **Dimanche 13**
Messe sonnée de la St-Hubert, une tradition très ancrée dans la commune
10h30 • Église Saint-Vincent

- **Mercredi 16**
Conférence Histoire de l'Art **Grenade, le miracle andalou** animée par l'historien Lionel Cariou de Kerys
20h30 • Centre André Malraux



...Novembre

- **Vendredi 18**
Concert **KABrass mélodie cuivrée** sous la direction du chef Mauricio Ahumada
Libre participation
20h45 • Centre Georges Brassens



- **Dimanche 20**
Les Pas Perdus de Denise Bonal avec la Cie Roxane
Une pièce servie par une belle écriture...
15h • Centre Georges Brassens



- **Du jeudi 24 au dimanche 27**
Foire aux objets, grand déballage avec l'U.S.C.A.
Centre Georges Brassens

- **Samedi 26**
Concert de Noël avec la chorale Arc-en-ciel, sous la direction de Tatiana Abeilhé, et l'ensemble vocal féminin Huit-de-choeur. Au piano Antje Reimer
16h • Église Saint-Vincent

Décembre

- **Samedi 3 et dimanche 4**
Marché de Noël
10h/18h • Centre Georges Brassens

- **Du samedi 3 au dimanche 11**
Verdun, 300 jours... 300 nuits, exposition organisée par l'U.N.C. Ouverture Semaine 14h/18h
Week-end : 10h/18h. Fermeture lundi
Centre Georges Brassens • Salle d'expositions



- **Samedi 10**
Concert avec l'ensemble polyphonique Ceux qui chantent debout
20h30 • Centre Georges Brassens

AGENCE DU CENTRE

Maisons Laffitte

40 ans d'expérience à votre service
Achat - Vente - Location - Estimation - Gestion

8 - 10 avenue du Général de Gaulle - 78600 Maisons-Laffitte
Tél : 01 39 62 12 21 - agenceducentretransac@gmail.com - www.agence-centre.fr



AUGU Fenêtres Fermetures
Votre protégé du bruit, du froid, de l'effraction
01 30 74 42 44
www.augu-fenestres.com

ISOLATION Fenêtres PVC-ALU-MIXTE Fenêtres Bois traditionnelles Vitrifs Portes d'entrées Bacs d'entrées	CONFORT Vérandas à vivre Espaces 2vies Pergolas Stores Portails - Clôtures Portes de garage Interphone Automatismes	SECURITE Portes blindées Portes de pavillon sécurisées Serrures de sécurité Remplacement de cylindres Vitrifs - Alarme Coffres Forts
--	--	---

Visitez nos 2 showrooms : 33 bd Gambetta à Poissy / 45 rue de Poissy à St Germain en Laye

Un crédit bénéficie d'un avantage
RGE



RESTAURANT
Taj Indien
Gastronomie Indienne
Cuisine Nord de l'Inde

01 39 62 17 66

Plat Fait Maison

Ouvert tous les jours
12h à 14h30
18h45 à 23h

Livraison à domicile gratuite
Plats à emporter 10%

Menus au choix
UNIQUEMENT LE MIDI
Plat dessert
Menu Express 10,90€
Menu plat du jour 10,50€
Entrée Plat Dessert
Menu midi 14,90€
MIDI & SOIR
Entrée plat dessert
Menu végétarien 15,90€
Menu non végétarien 18,90€
Menu Gastronomique 26,90€
Menu enfant 9,90€

Taj Indien
TERRASSE D'ÉTÉ

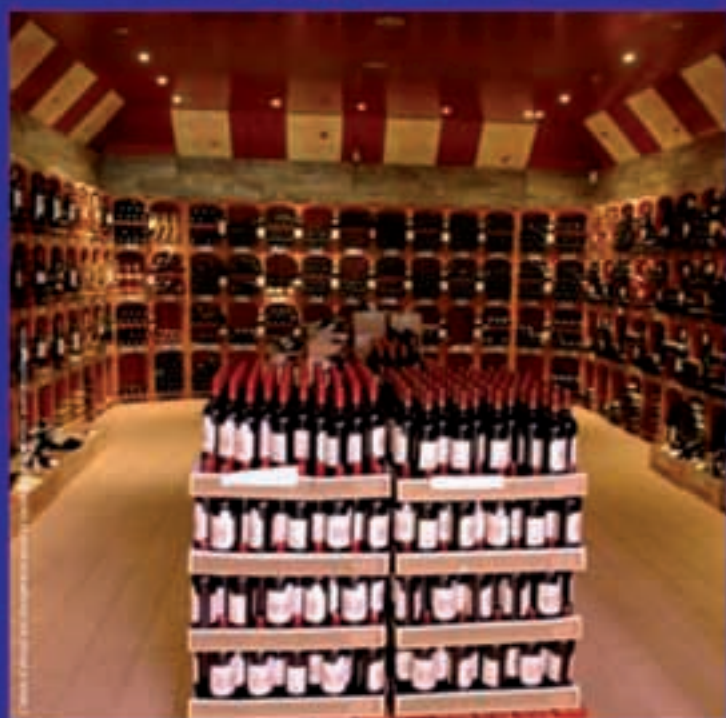
www.restauranttajindia.com
97 avenue du Général de Gaulle 78600 Maisons-Laffitte

CE

Vous recherchez des produits d'une extrême fraîcheur, vous aimez la qualité, alors n'hésitez pas.

LES JARDINS DU MESNIL

Un Univers de Fraîcheur



Horaires d'ouverture : • Du mardi au jeudi de 9h00 à 12h30 et de 14h30 à 19h30
• Sans interruption vendredi et samedi de 8h30 à 19h30 • Le dimanche de 8h30 à 13h00

45, rue Maurice Berteaux - 78600 MESNIL LE ROI
01 39 12 17 31 - www.lesjardinsdumesnil.fr

**PARKING
GRATUIT**