

Dossier

FINANCES

Zoom sur le **BUDGET 2017**

P. 4

*Au cœur de ma ville*

ENVIRONNEMENT

Objectif **ZÉRO PHYTO !**

P. 12

*Sortir dans ma ville*

**JUIN À OCTOBRE**

Des idées pour vos loisirs  
et vos soirées P. 30

# LA LETTRE

du Mesnil-le-Roi

JOURNAL MUNICIPAL D'INFORMATIONS  
**NUMÉRO 107** JUIN 2017



JBC Immobilier



www.jbcimmobilier.fr  
01 39 62 21 20

Jennifer PECORARO  
06 74 87 36 09  
j.pecoraro@jbcimmobilier.fr

Centre commercial  
45 rue M. Berteaux  
78600 Le Mesnil-le-Roi

*Vous avez pour projet de vendre votre bien ?*

*Faites le en toute sérénité avec JBC Immobilier*

Estimation gratuite de votre bien dans les 48h  
Diffusion de votre bien  
sur les principaux sites d'annonces immobilières.  
Des honoraires adaptés avec un service de qualité  
au meilleur prix.

Un accompagnement et un suivi personnalisé,  
dans toutes les étapes, de la signature du mandat  
jusqu'à l'acte authentique chez le notaire.



TRANSACTION • LOCATION • GESTION IMMOBILIÈRE • SYNDIC



SERRURERIE

DARMON

01 349 349 55

www.serrurerie-darmon.com  
serrurerie.darmon@gmail.com

52 rue de Paris 78600 Maisons-Laffitte

Portail • Automatisme • Digidoc code vigik • Portes blindées • Fenêtres • Volets



**U** *express* **Le Mesnil le Roi**  
U LE COMMERCE QUI PROFITE À TOUS magasin-u.com

FRAÎCHEUR  
et  
TRADITION



**OUVERT** du Lundi au Samedi de 8h30 à 20h  
le Dimanche de 9h à 12h45



## BONNES VACANCES À TOUS !”



Chères Mesniloises, Chers Mesnilois,

Après des élections présidentielles dont les péripéties ont été pour le moins surprenantes, les législatives de ces prochains jours vont certainement modifier notre paysage politique. Formons le vœu, une fois encore, que nos nouveaux dirigeants soient à la hauteur des exigences de redressement de notre pays et des attentes prioritaires des Français !...

Depuis le 1<sup>er</sup> janvier 2017, la loi interdit l'usage des pesticides chimiques dans l'espace public. En 2019, cette interdiction s'appliquera aux particuliers, la protection de notre environnement comme les risques sanitaires étant l'affaire de tous.

Cet objectif, déjà mis en œuvre sur la commune dans la prairie, le verger, les massifs floraux, s'étend désormais à la voirie. Il faudra donc s'habituer à voir pousser quelques "mauvaises" herbes sur les trottoirs, les traitements manuels ou mécaniques étant d'un effet moins radical, et moins durable dans le temps.

Évoqué à diverses reprises, le stationnement est devenu un problème dans plusieurs de nos rues en raison, notamment, du nombre de véhicules extérieurs qui se garent gratuitement à la journée, sinon plus, sur la commune avant de rejoindre les gares RER par les lignes de bus. En septembre prochain, nous établirons des zones bleues dans quelques rues proches de Maisons-Laffitte. Le périmètre sera étendu ultérieurement si nécessaire. Un Agent de Surveillance de la Voie Publique (ASVP) sera nommé parmi les membres du personnel. Le 2<sup>ème</sup> policier prévu en juin n'arrivera qu'à la rentrée, renforçant ainsi notre dispositif de sécurité bien modeste.

La plupart d'entre nous attendent les vacances avec impatience pour "changer d'air", retrouver familles et amis. À ceux qui ont la chance de partir, qu'ils veillent à le signaler à la mairie, à la Police, à leurs voisins, pour la sécurité de leurs biens. Pour nos Seniors les plus fragiles qui restent au Mesnil, je les invite à se faire connaître en mairie. Comme chaque année, nous organisons un suivi individuel en liaison avec le Conseil Départemental, afin de rompre leur solitude et les aider si besoin.

Bonnes vacances à tous !  
Bien cordialement  
Serge Caseris

Le Maire

4

Dossier  
FINANCES

8

En bref

10

Au cœur de ma ville

RÉSEAU INTERNET

SÉCURITÉ

ENVIRONNEMENT

TRAVAUX

BIODIVERSITÉ

ANIMATION SCOLAIRE

SOLIDARITÉ

RETOUR SUR IMAGES

24

Au cœur  
des associations

29

Informations

30

Sortir dans ma ville

Journal Municipal d'Informations

Directeur de la publication : Le Maire, Serge Caseris

Secrétaire de rédaction : Elisabeth Messenger, Maire-adjoint

Conception, réalisation : Patricia Anssens

Régie publicitaire : LCV Communication 06 11 59 05 32

Impression : Artimedia, RCS Paris B 419 235 049.

Papier blanchi sans chlore, ni acide. Dépôt légal juin 2017.

Ne pas jeter sur la voie publique - Photos non contractuelles.

p1 Salamandre ©mirabile, p5 ©dim4IK69, p9 ©topvectors,

p10 ©xiaojiang, p11 ©Albachiara, p12 ©visible3dsience,

p15 ©Danielle Bonardelle, ©31moonlight31, p19 ©Ladybird. Vector,

p21 ©Production Perig, ©JackF, ©Andrey Popov > Fotolia.com - DR.

# Zoom sur le BUDGET

**Le budget 2017 a été adopté par le Conseil Municipal le 30 mars dernier.**

En dépit des fortes contraintes imposées par l'État et l'environnement économique, nous nous sommes fixés quatre objectifs clairs :

- Pas d'augmentation des taux des impôts communaux.
- Une hausse des dépenses de fonctionnement limitée à 1 %.
- Le maintien des subventions aux associations mesniloises.
- Des investissements significatifs en particulier pour la voirie, la sécurité et le patrimoine.

**Pour faciliter la lecture et la compréhension des tableaux présentés, nous avons fait des regroupements et utilisé des terminologies parfois peu conformes à celles de la comptabilité publique !**

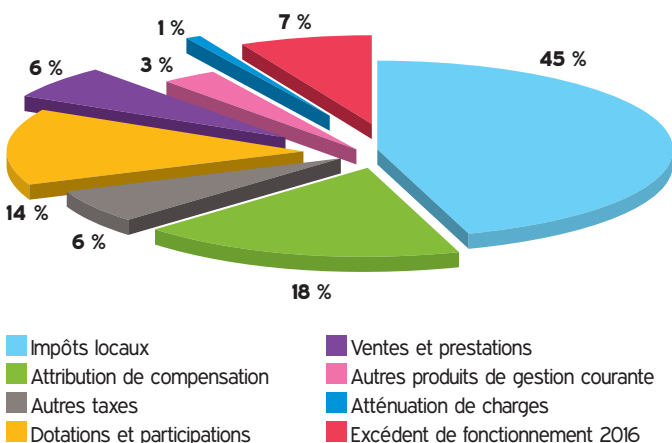
## BUDGET DE FONCTIONNEMENT

### → Les recettes

Impôts locaux directs (taxe d'habitation et taxes foncières)	3 347 000 €
Attribution de compensation <sup>(1)</sup>	1 295 000 €
Autres taxes (dont DSR, DSU, droits de mutation, taxes sur l'électricité)	425 746 €
Dotations et participations (dont DGF, DETR, CAF)	1 038 031 €
Ventes et prestations des services publics (dont cantine scolaire, Accueils de Loisirs, Périscolaire)	438 900 €
Autres produits de gestion courante (dont loyers)	240 300 €
Atténuation de charges (assurances)	50 000 €
Excédent de fonctionnement 2016	500 000 €
<b>Total</b>	<b>7 334 977 €</b>

(1) Cette "Attribution" est reversée par la Communauté d'Agglomération en "compensation" des taxes qu'elle perçoit sur les ménages et les entreprises depuis le 1<sup>er</sup> janvier 2016 à la place de la commune.

### Recettes de fonctionnement

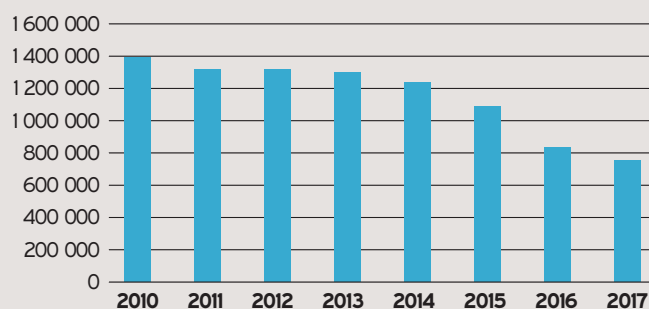


### Dotation Globale de Fonctionnement

Une nouvelle baisse de la dotation globale de fonctionnement (DGF) versée par l'État : moins 86 000 € par rapport à 2016, soit -10,4 % et l'équivalent de 2,5 % d'impôt.

En simplifiant, la DGF date de 1967 lors de la création de la TVA qui privait les communes de la taxe locale sur les activités commerciales.

### Évolution de la DGF en 7 ans : - 45 % !



### Taux d'imposition

Les taux d'imposition inchangés, pour des recettes fiscales directes de 3,35 M€, reposent exclusivement sur les ménages.

	Recette fiscale	Taux 2017 (= à 2016)	Taux moyen national 2016	Taux moyen Yvelines 2016
Taxe d'habitation	2 023 727 €	15,62 %	24,38 %	19,85 %
Taxe foncière (bâti)	1 310 922 €	13,40 %	20,85 %	16,12 %
Taxe foncière (non bâti)	12 040 €	41,95 %	49,31 %	59,30 %
<b>Total</b>	<b>3 346 689 €</b>			

# 2017

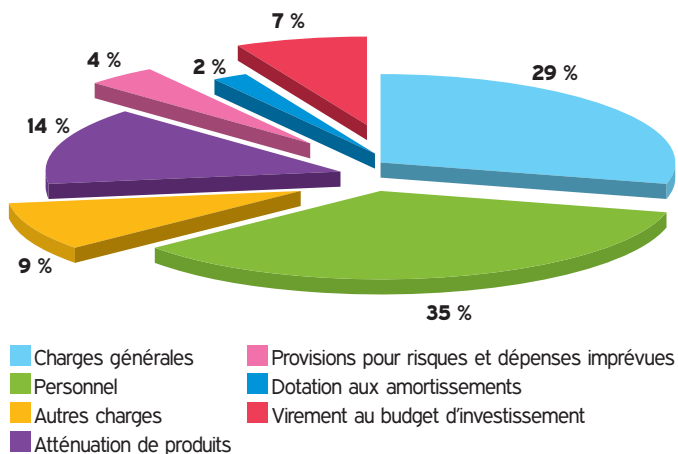


La volonté du Président Macron d'exonérer 80 % des foyers de la taxe d'habitation, remplacée par une nouvelle dotation de l'État, signifie à terme, la fin de "l'autonomie" financière des communes.

## → Les dépenses

Charges générales	2 123 104 €
Personnel	2 550 000 €
Autres charges	667 712 €
Intérêts d'emprunts	32 000 €
Atténuation de produits	1 009 160 €
Provisions pour risques et dépenses imprévues	310 000 €
Dotation aux amortissements	120 000 €
Virement au budget d'investissement	513 000 €
<b>Total</b>	<b>7 334 977 €</b>

### Dépenses de fonctionnement



### La hausse des dépenses de fonctionnement est limitée à 1 %.

- Les **"Charges générales"**, qui recouvrent avant tout les contrats d'entretien et services, cantine scolaire, voirie courante, fluides éclairage public etc, sont indexées. Ces coûts supplémentaires sont compensés en grande partie par des renégociations de contrats de services et la recherche de mutualisations avec les communes de notre Agglomération (Groupements de commandes en particulier).

- Les **"Frais de personnel"** augmentent en raison du recrutement d'un policier, de la mobilisation des personnels pour les 4 tours d'élections avec le dispositif Vigipirate, leur présence renforcée pour la sécurité lors de diverses manifestations, l'effet du GVT.

- Une **"Provision pour risques"** de 310 K€ liée à des contentieux, notamment sur le financement de l'usine d'incinération des ordures ménagères est gérée en intercommunalité (20 communes).

- Les **"Autres charges"** (667 K€), recouvrent :

- La contribution au Service Départemental d'Incendie et de secours (SDIS) : 200 K€

- La subvention au Centre Communal d'Action Sociale (CCAS) : 146 K€

- Les indemnités des élus : 120 K€

- Les subventions aux diverses associations mesniloises qui animent notre vie locale (social, culture, sports, environnement) : 85 K€

- Les **"Atténuations de produits"** (1 009 160 €) sont une parfaite illustration des contraintes de l'État sur les communes ! Après nous avoir versé 847 K€ de dotation en recettes (DGF), il nous "taxe" de 1 009 K€ au titre de péréquations (FNGIR, FPIC) entre villes dites riches, comme le Mesnil, et villes pauvres (ou mal gérées!), à quoi s'ajoute la "taxe" pour insuffisance de logements sociaux (loi SRU). Faites le calcul ! un solde négatif de 162 K€. Un solde qui s'aggrave d'année en année et qui absorbe tous les efforts entrepris pour réduire nos dépenses et accroître nos investissements.

VENTE - ACHAT - LOCATION - ESTIMATION GRATUITE



VOTRE MISSION,  
SI VOUS L'ACCEPTÉZ,  
SERA DE  
FAIRE L'IMPOSSIBLE  
POUR LE CLIENT

Mission  
acceptée !!



Tél. 01 39 12 02 22 - 06 12 97 51 32 / [www.agenceprestigeimmobilier.com](http://www.agenceprestigeimmobilier.com)  
15, avenue de la République 78600 Le Mesnil-le-Roi

Ne passez pas à côté  
de la plaque...



...le notaire  
le plus proche  
de chez vous



OFFICE NOTARIAL  
DEPUIS 1943



J'ai créé la Marque  
"Le Relais des Etaliers"  
pour commercialiser  
les viandes  
de Bœuf, Veau, Agneau,  
Porc ANVIAL.  
Bruno DELABARRE

Centre commercial  
45, rue M. Berteaux - Le Mesnil-Le-Roi

Tél : 01 39 12 00 12

Retrouvez-nous sur et notre site : [www.lerelaisdesetaliers.com](http://www.lerelaisdesetaliers.com)

Du mardi au jeudi : 8h00 - 12h30 / 14h30 - 19h30  
Le vendredi et samedi : 8h30 - 19h30 sans interruption  
Le dimanche : 8h00 - 13h00

ANVIAL est une association d'éleveurs qui nourrit leurs animaux  
de race bouchère uniquement de graines de lin, herbes et luzerne.  
Nos équipes sont disponibles dans nos trois magasins  
pour répondre à toutes vos questions.

**Vérandas  
Fermetures**

*Votre confort de bric, de ficel, de l'effraction*

**01 30 74 42 44**

[www.augu-fermetures.com](http://www.augu-fermetures.com)

**ISOLATION**

Fenêtres  
PVC-ALU-MIETE  
Fenêtres  
Bois traditionnelles  
Vitrés  
Portes d'entrées  
Sas d'entrées

**COMFORT**

Vérandas à vivre  
Espaces Vitis  
Pergolas  
Stores  
Portails - Clôtures  
Portes de garage  
Interphone  
Automatismes

**SECURITE**

Portes blindées  
Portes de pavillon  
sécurisées  
Serrures de sécurité  
Remplacement de  
cylindres  
Vitrés - Alarme  
Coffres Forts

Vos magasins : 33 bd Gambetta à Poissy / 43 rue de Poissy à St Germain en Laye

Il y a un créateur  
bénéficiaire  
d'impôt

## BUDGET D'INVESTISSEMENT

Hors formalisme comptable, nous distinguons les investissements prévus en 2017 et les "provisions" constituées progressivement pour nos projets. Ces derniers nécessitent des études approfondies d'opportunité et de coût, des demandes de subventions et des appels d'offres souvent longs et laborieux.

### → Les recettes

Les subventions d'investissement (État, Région, Département et autres) sont liées à des projets bien définis et ne sont versées que si les projets sont effectivement réalisés. Elles sont toujours plafonnées pour chaque projet et limitées à un pourcentage du prix H.T. annoncé lors de la demande et réduites si le montant réellement payé est inférieur.

Excédent reporté des exercices antérieurs	2 053 428 €
Amortissements	120 000 €
Virement de la section fonctionnement	513 000 €
Récupération de TVA (FCTVA)	160 000 €
Subventions notifiées	1 442 432 €
Emprunt prévu	0€
Excédent de fonctionnement capitalisé ("provisions" constituées pour les projets)	1 341 179 €
Taxe d'aménagement et produits divers	47 000 €
<b>Total</b>	<b>5 677 039 €</b>

### → Les dépenses

Une partie des investissements intègre les subventions notifiées.

Restes à réaliser	806 000 €
Prévisions 2017	2 946 039 €
Provisions pour projets	1 792 000 €
Annuité d'emprunts	133 K€
<b>Total</b>	<b>5 677 039 €</b>

• **"Les Restes à réaliser"** : Il s'agit d'investissement engagés ou réalisés, non payés au 31 décembre 2016 et qui pour la plupart l'ont été depuis.

• **Les "Prévisions 2017"**, en particulier :

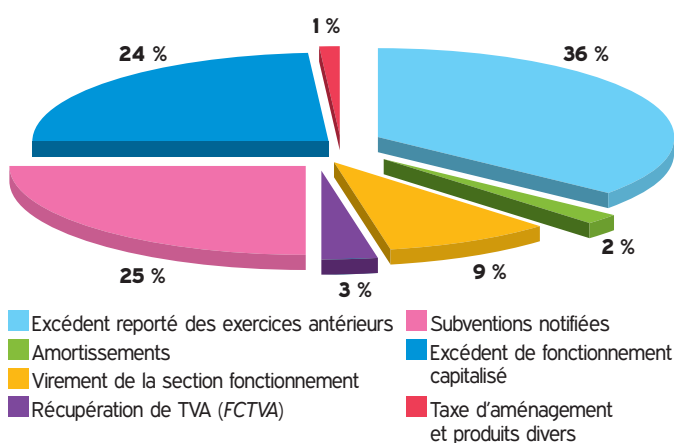
- Voirie : rues des Gravieres, des Écoles, Romilly et divers petits travaux : 1 290 K€
- Restauration de l'église (1<sup>ère</sup> tranche) : 570 K€ (dont 330 K€ de subventions et dons dans le cadre de la Fondation du Patrimoine)
- Bâtiments communaux (écoles, équipements sportifs, centre Georges Brassens) : 428 K€
- Mise en conformité pour Personnes à Mobilité Réduite : 60 K€
- Vidéo-protection : 103 K€
- Équipements divers (informatique, mobilier, police, véhicules, etc) : 185 K€
- Jeux d'enfants (crèche et aires de jeu) : 25 K€
- Plantation d'arbres : 10 K€ (le fleurissement de la commune est dans le fonctionnement courant)
- Acquisition de terrains : 250 K€. Il s'agit d'une provision pour pouvoir répondre à des obligations ou à des opportunités sur des parcelles, aujourd'hui non définies. Une parcelle sur le chemin du Clos de La Salle, destinée à agrandir le verger municipal, est en cours d'achat (19 K€)

• **Provisions pour projets** :

Rappelons que ces projets sont à l'étude et ne verront le jour que si le besoin est confirmé ou si certains obstacles existants sont levés... Certaines subventions nous ont déjà été notifiées. L'affectation ci-dessous n'est donc pas nécessairement définitive.

- Restauration de l'église (2<sup>ème</sup> tranche) : 142 K€
- Aménagement de la plateforme et de l'environnement de la rue du Port : 250 K€
- Berges de Seine et circulation douce : 300 K€
- Extension du groupe scolaire Jean Jaurès : 1 100 K€ (dont 600 K€ de subventions notifiées).

### Recettes d'investissement



### L'endettement

**L'endettement de la commune est faible** : 1,2 M€ d'emprunts à taux fixe ou variable soit, un encours de 189 € et une annuité de 16 € par habitant. Nous portons par ailleurs des garanties d'emprunts données aux bailleurs sociaux (ICF La Sablière, Efidis et Opievoy) qui sont la contrepartie nécessaire pour obtenir des droits d'attribution de logements.



SINISTRE

## INCENDIE QUARTIER DE LA RÉPUBLIQUE

Il est 15h15, samedi 6 mai quand un habitant alerté par un bruit étrange et remarquant de la fumée s'échappant des caves de l'immeuble du 37 avenue de la République, appelle les pompiers. Janick Chevalier, maire-adjoint et de permanence ce jour-là, a suivi les opérations d'intervention et est resté auprès des habitants du quartier.

En premier lieu, la police ferme la route départementale à la hauteur du rond-point facilitant le déploiement de force des 3 casernes de Houilles, Maisons-Laffitte, Le Mesnil.

Sous le commandement efficace du capitaine Nicolas Dobin, chef de corps du Mesnil, les hommes et engins sont en action : 2 grandes échelles, 2 camions-pompe et 4 ambulances.

Par mesure de sécurité le gaz et l'électricité sont coupés dans tout le quartier, les commerçants ferment boutique.

Pas de feu dans les habitations, aucun blessé, quelques locataires indisposés par les fumées ont été évacués par la grande échelle.

Après 3 heures d'intervention le feu d'origine électrique a été maîtrisé.

Vers 18h chacun a pu revenir chez lui, les routes ont été rendues à la circulation peu à près.

*Enedis*, gestionnaire du réseau de distribution électrique a remis le courant dans la rue vers 20h30 et dans l'immeuble vers 23h.

La boulangerie qui a subi les principales pertes (pâtisseries, pâtes en cours de préparation, produits surgelés etc.) n'a pu ouvrir le dimanche, jour d'affluence. Mais dès le mardi elle a repris son activité habituelle à la grande satisfaction de ses clients. Tous nos remerciements à ce couple de commerçants qui a rapidement surmonter le découragement.

Un grand merci aux personnels mobilisés au service de la population (pompiers, police), les commerçants, les services techniques de la ville et les trois équipes déployées par *Enedis* qui ont travaillé jusqu'à minuit.

RENDEZ-VOUS

## Forum des associations

Le comité des fêtes de l'ASMR organise le forum des associations le :

**Samedi 2 septembre 2017 de 9h à 13h**

**Salle omnisports - 12, rue des grands Champs**

Ce forum est l'occasion de rencontrer les principaux acteurs des associations sportives, culturelles, socio-humanitaires qui œuvrent sur notre commune.

Pour tout renseignement

ASMR • Comité des fêtes : 07 81 24 18 52

asmr.comite-des-fetes@orange.fr

## LE SAVIEZ-VOUS ?

### Un chèque pour la ville

La générosité, la solidarité et le partage sont l'identité de l'Association des Maires Franciliens. Son objectif est de soutenir, représenter et épauler les maires tout au long de leur mandat.



Le 2 février dernier, son président François Pelletant recevait les représentants des communes pour leur remettre un chèque de 2 000 € en compensation des dégâts importants survenus dans leur ville lors des inondations de juin 2016 : Le Mesnil-le-Roi, Gressey, Puteaux, Aulnay-sur-Mauldre, Andrésy, Saint-Rémy-lès-Chevreuse et Les Alluets-le-Roi.

Rappelons que notre ville a subi de nombreux dégâts matériels et que ce chèque symbolique est bienvenu.



MÉMOIRE

## Le cercle des conteurs



Le cercle des conteurs a tenu sa première réunion le 17 mars et a sélectionné deux thèmes majeurs pour réveiller la mémoire d'un passé oublié, à savoir :

• **L'école** : vous avez fréquenté l'école dans les années 1948, lorsqu'elle siégeait dans notre actuelle mairie, vous avez conservé : livrets scolaires, photos de classe, etc. Pour apporter votre pierre à l'édifice, n'hésitez pas à nous rejoindre à la mairie le **Mardi 27 juin à 14h**.

• **La vie rurale** : souvenirs des labours, de l'activité agricole, des vergers, des champignonnières et des vignes, les vieux métiers...

Si vous détenez des archives sur l'un de ces sujets, nous sommes preneurs pour constituer une photothèque et conserver l'empreinte de l'histoire du Mesnil.

Dans la marche dévorante du temps, nous avons le devoir de lutter contre l'oubli.

N'hésitez pas à rassembler anecdotes, souvenirs, documents, photos... à puiser dans la mémoire collective. Le Cercle des conteurs se chargera de faire chanter ce bon passé par la plume pour un **"Mesnil à livre ouvert"**.

Pour tout renseignement  
Christèle Colombier, conseillère municipale  
06 70 56 14 82

VACANCES

## Accueils de loisirs



Pendant les vacances d'été, des activités ludiques sont organisées dans les accueils de loisirs pour les enfants âgés de 3 à 12 ans.

**Au Mesnil**

Du lundi 10 au vendredi 28 juillet (fermeture vendredi 14).

**À Maisons-Laffitte**

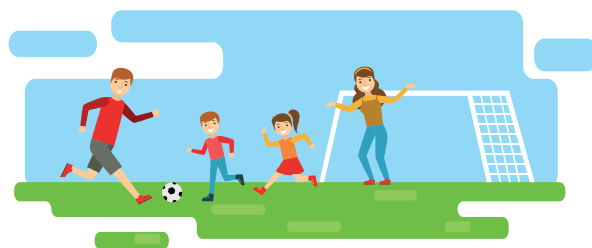
Du lundi 31 juillet au vendredi 18 août

**Au Mesnil**

Du lundi 21 août au vendredi 1<sup>er</sup> septembre.

Renseignements/inscription  
Service scolaire/petite enfance  
01 34 93 26 34/26 35  
affaires.scolaires@ville-lemesnileroi.fr  
www.lemesnileroi.com

Les inscriptions  
sont ouvertes  
jusqu'au 17 juin.



POUR TOUS

## UN ESPACE POUR L'ÉTÉ

Cette année comme l'année précédente, une partie du stade Pierre Taranne sera ouverte au public pendant les vacances d'été.

L'entrée se situe côté boulevard Pasteur. Elle sera délimitée par un grillage posé pour l'occasion. La surface de jeux sera dotée de poteaux installés pour les joueurs amateurs de ballon ou d'activités de plein air.

Cet espace libre d'accès est ouvert à tous : jeunes ou moins jeunes, seuls ou accompagnés, en famille, entre amis. Vous pourrez vous y installer, à l'ombre sous les arbres, organiser un jeu, partager un pique-nique, faire la sieste...

**Petit règlement d'utilisation :**

- Respecter l'endroit, les horaires,
- Utiliser les poubelles pour tout déchet,
- Ne pas déranger le voisinage par des nuisances sonores,
- Interdiction aux chiens même tenus en laisse.

En cas de non-respect de ces règles minimales, nous serions conduits à fermer. À l'avance, nous souhaitons aux utilisateurs de bons moments au Mesnil durant cette période estivale.

*Janick Chevalier, maire-adjoint*

Renseignements

Ouverture tous les jours : 9h/21h

Période : du samedi 1<sup>er</sup> juillet au dimanche 3 septembre 2017.

# LA FIBRE OPTIQUE ARRIVE sur notre commune...

Un planning de travaux pour une connexion à haut débit.

**V**ous avez à plusieurs occasions interpellé vos élus afin de savoir quand la fibre serait disponible au Mesnil.

Votre patience devrait être récompensée pour la fin de l'année 2017.

L'opérateur *Orange*, dans le cadre du *Plan France Très Haut Débit*, a repris la responsabilité du déploiement, suite au désengagement de *SFR*.

Les travaux ont déjà commencé. Les équipes d'*Orange* et de ses sous-traitants, installent actuellement les 9 armoires de répartition sur la commune, avant de passer les fibres pour les relier au *Nœud de Raccordement Optique (NRO)* se trouvant à Sartrouville. Le déploiement et la connexion des armoires devraient se terminer durant l'été.

Quand toutes ces armoires seront reliées et opérationnelles, les dossiers de disponibilité seront déposés auprès du régulateur (*ARCEP*), qui impose une période d'attente (*Blackout*) de 3 mois afin que les autres opérateurs, qui ont signé un accord de mutualisation avec *Orange*, préparent leurs offres commerciales !



Avec la fibre ainsi déployée par *Orange*, chaque appartement ou pavillon sera relié avec une fibre. Celle-ci passera dans le même "fourreau" que le câble de téléphone actuel. L'installation dans votre domicile sera effectuée avec votre accord et avec l'opérateur de votre choix.

Pour les immeubles, *Orange* devra au préalable signer des conventions avec les syndicats de copropriétaires ou avec les bailleurs sociaux pour l'installer dans les parties communes des bâtiments.

Tous les utilisateurs connectés pourront avoir, en fonction de leur abonnement, la vitesse de transmission maximum proposée, quelle que soit la distance entre leur logement et le *Nœud de Raccordement Optique* de Sartrouville.

Et bien entendu, les entreprises, commerces et entrepreneurs auront accès aux services délivrés par la fibre avec des offres spécifiques pour les professionnels.

## [ LE SAVIEZ-VOUS ?

Ces informations sont données suite à une réunion de travail avec l'opérateur *Orange* le 22 mars dernier, mais ne sauraient engager la mairie.



**Vous parlez déjà de vos vacances ?  
Vous voulez partir l'esprit tranquille ?  
Prenez dès à présent toutes les précautions  
nécessaires.**

# **TRANQUILLITÉ-ABSENCE**

## Tranquillité vacances

### **RÈGLE 1 → INSTALLER UNE ALARME**

Protégez davantage votre domicile, en particulier s'il s'agit d'une maison individuelle, en faisant installer un système d'alarme, de préférence relié à une société de télésurveillance. C'est le plus efficace.

### **RÈGLE 2 → SE PROTÉGER ENTRE VOISINS**

Pensez à une surveillance solidaire de vos domiciles avec vos voisins les plus proches pendant votre absence. Chaque année des vols par effraction sont évités car le **17** a été avisé en temps utile d'une présence ou d'un comportement suspect, ou plus encore d'une tentative de pénétrer chez une personne momentanément absente.

Pensez aussi à la personne de votre voisinage qui pourra être à même de vous aviser et d'intervenir jusqu'à votre retour si un problème quelconque survient à votre domicile.

### **RÈGLE 3 → PROTÉGER EFFICACEMENT SES BIENS**

Avant votre départ, pensez à la protection de vos biens les plus tentateurs : bijoux, argent liquide, carnets de chèques... N'oubliez pas que les malfaiteurs les trouvent en quelques minutes dans vos lieux de rangements habituels.

### **RÈGLE 4 → ATTENTION AUX CLÉS !**

Sous prétexte que votre domicile doit être accessible à la personne chargée de soigner un animal ou d'arroser vos plantes et en même temps à telle ou telle autre personne pendant votre absence, ne laissez pas de clé cachée à l'extérieur. Aucune cachette ne résiste à un malfaiteur !

### **RÈGLE 5 → INSCRIVEZ-VOUS À LA MAIRIE OU AU COMMISSARIAT 10 JOURS AU MOINS AVANT VOTRE DÉPART POUR PROFITER DE L'OPÉRATION TRANQUILLITÉ-ABSENCE**

Des patrouilles de police municipale ou de la Police Nationale passeront à votre domicile et vérifieront que tout va bien tout au long de votre absence. Ces passages se font à des créneaux horaires différents, parfois très rapprochés. Ajouté aux autres précautions préconisées, ce dispositif s'est avéré un moyen efficace de prévention, voire de répression, ces dernières années.



Aucune cachette ne résiste à un malfaiteur !



## **[ LE SAVIEZ-VOUS ?**

En vous inscrivant, en permettant ainsi à la police d'être davantage présente dans les secteurs les plus désertés par leurs habitants au cours des périodes de vacances, vous l'aidez ! Vous assurez pour vous-même mais aussi vos voisins une meilleure protection.



# Objectif ZÉRO

Depuis le 1<sup>er</sup> janvier 2017, l'usage des pesticides chimiques est interdit dans une grande partie des espaces ouverts au public.

## LE SAVIEZ-VOUS ?

Le terme de "pesticides chimiques" désigne les produits interdits par la loi, en opposition aux produits de bio-contrôle et produits utilisables en agriculture biologique, qui sont en grande partie des produits d'origine naturelle.

### MA COMMUNE SANS PESTICIDE

La loi Labbé du 06/02/2014, révisée par la loi sur la transition énergétique pour la croissance verte du 17/08/2015 est entrée en vigueur au 1<sup>er</sup> janvier 2017.

### Les trois grandes échéances de la loi

#### En 2017

1 → **Interdiction** des pesticides chimiques pour l'État, les collectivités locales et les établissements publics pour l'entretien des espaces verts, des forêts, des voiries ou des promenades accessibles ou ouvertes au public, en dehors des exceptions prévues par la loi. Resteront autorisés, les produits de bio-contrôle (c'est à-dire ceux qui utilisent les mécanismes naturels), les produits qualifiés à faibles risques et ceux utilisables en agriculture biologique.

2 → **Fin de la vente** en libre-service des pesticides chimiques pour les particuliers.

#### En 2019

3 → **Interdiction** d'utilisation des pesticides chimiques pour les particuliers.

Cette mesure a pour objectif de diminuer les risques pour la santé des populations et de progresser dans la protection de la biodiversité.

### QU'EST-CE QU'UN PRODUIT PHYTOSANITAIRE OU PHYTOPHARMACEUTIQUE ?

Un produit phytosanitaire, aussi appelé pesticide, est une substance chimique conçue pour détruire ou freiner la croissance des végétaux indésirables et des organismes jugés nuisibles. Il en existe trois grands types :

- **les herbicides**, très utilisés pour l'entretien des espaces, éliminent les plantes jugées indésirables,
- **les insecticides**, détruisent tous les insectes qu'ils soient bénéfiques ou néfastes pour le jardin,
- **les fongicides**, éliminent les champignons.

Il existe d'autres produits du même type, utilisés pour éliminer les rongeurs, les taupes ou encore les limaces et les escargots. Ces produits sont des biocides et peuvent être utilisés dans les espaces ouverts au public pour un usage non phytosanitaire.

Les communes utilisaient principalement des herbicides dans les structures et lieux publics, notamment sur :

- les **voiries et trottoirs** avec des traitements localisés sur les surfaces imperméables,
- les **parcs, jardins** et au pied des **arbres**, principalement sur des surfaces perméables,
- les **terrains de sport** et de loisirs,
- les **cimetières**, fréquemment soumis à des traitements par herbicides totaux et anti-germinatifs.

# PHYTO !



> Paillage dans les :  
parterres de la ville. :

## LES EXCEPTIONS PRÉVUES PAR LA LOI

- **Terrains de sport** et de loisirs ouverts au public : certains pesticides peuvent être utilisés dans la limite d'une fermeture au public ne pouvant être inférieure à 12 heures après traitement.
- **Cimetières** : les pesticides sont autorisés mais il est conseillé d'en restreindre l'usage.
- **Voies** : les produits phytopharmaceutiques sont autorisés sur les zones étroites ou difficiles d'accès et pouvant engager la sécurité des agents et des usagers (type bretelle d'autoroute) :

## LES DANGERS DES PRODUITS PHYTOSANITAIRES

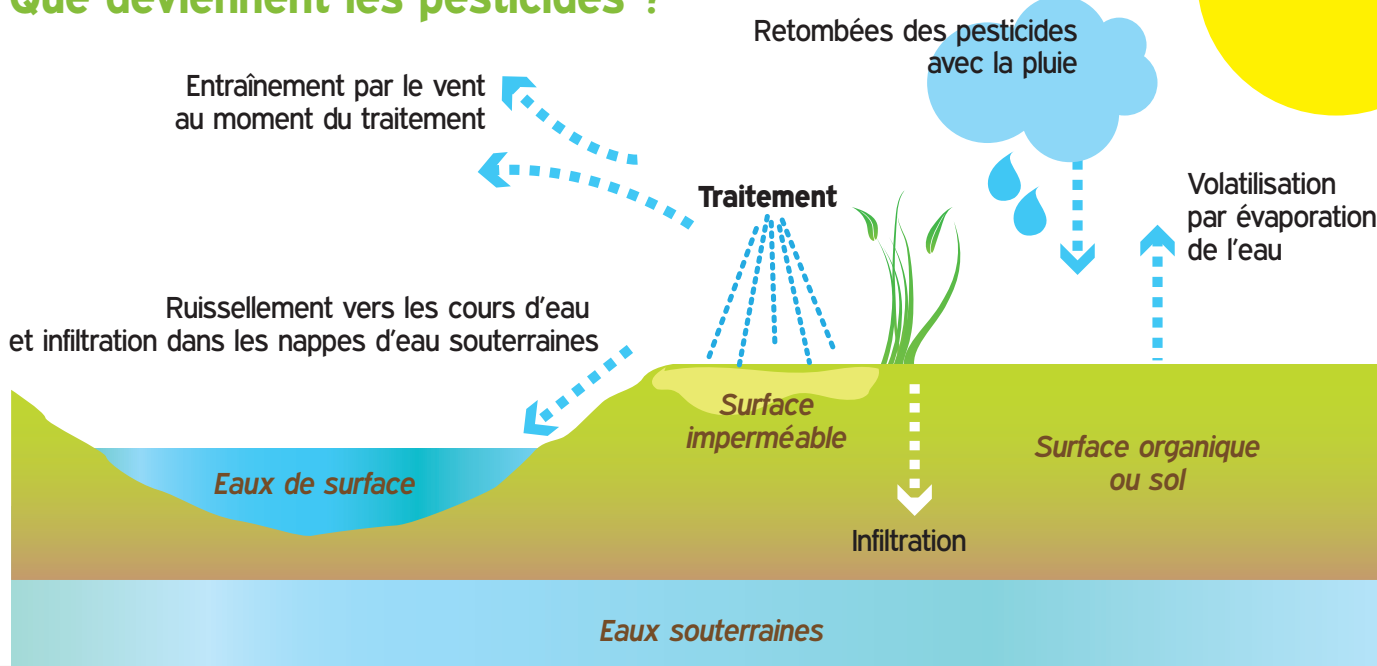
### • Les pesticides et l'environnement

Une fois appliqués, ces produits phytosanitaires sont stockés dans le sol. Ils peuvent se retrouver dans les eaux de surface, puis dans les nappes souterraines par ruissellement. Comme ils sont volatils, ces espèces chimiques peuvent aussi polluer l'air.

### • Les pesticides et la santé

Les pesticides sont nocifs pour l'homme. De nombreux symptômes ont été recensés par les utilisateurs (nausées, symptômes respiratoires et cutanés) suite à la manipulation de ces produits. Les expositions à long terme, peuvent induire des maladies graves.

## Que deviennent les pesticides ?





> Le verger communal :  
au printemps. :

## MISE EN ŒUVRE DE L'OBJECTIF

### "ZÉRO PHYTOSANITAIRE" AU MESNIL-LE-ROI

Dès le 1<sup>er</sup> janvier 2017, notre commune a arrêté d'utiliser des pesticides chimiques conformément aux directives de la loi Labbé.

Le passage au zéro pesticide chimique est une opportunité pour notre ville et conforme aux objectifs de l'équipe municipale. Depuis plusieurs mandats, les élus se sont mobilisés pour protéger le cadre de vie exceptionnel qu'offre notre village si proche de Paris.

Aujourd'hui, il nous faut mettre en œuvre de nouvelles pratiques d'entretien de nos espaces ouverts au public. Il nous appartient de redonner sa place à la nature en ville dans le souci de l'amélioration de la qualité de vie de tous les Mesnilois.

**Il est essentiel de comprendre** le fonctionnement de la biodiversité en ville afin de repenser le paysage urbain pour s'orienter vers une nouvelle gestion de la végétation.

**Il faut être conscient** que la transition vers le zéro pesticide n'est pas qu'une question de pure substitution technique (désherbage manuel ou mécanique), qui entraînerait une augmentation des coûts de gestion. Il nous faut prévoir un changement global de la gestion des espaces pour atteindre des objectifs environnementaux et sociaux malgré nos contraintes budgétaires.

## LES PRINCIPES D'UNE GESTION ÉCOLOGIQUE

Il est nécessaire d'adopter **une gestion différenciée** pour mettre en œuvre de façon intelligente le passage au zéro phytosanitaire. Il est possible d'optimiser les opérations d'entretien en modifiant certains espaces végétalisés par :

- Le choix des espèces,
- Le choix de l'exposition des plantations
- Un aménagement qui permet l'intégration et le développement d'une végétation spontanée.

Il convient également de définir des objectifs d'entretien pour des catégories d'espaces : les sites de forte fréquentation et les voiries principales seront des sites soignés où la flore spontanée n'a pas vocation à s'étendre et où le coût d'entretien sera plus élevé que dans des espaces de transition ou des espaces champêtres qu'il convient de bien déterminer. Nos réserves naturelles (prairie communale et bois du Clos de La Salle) continueront d'être entretenues par éco-pâturage et fauche tardive.

## CONCRÈTEMENT, LES DÉCISIONS PRISES POUR L'ENTRETIEN DE NOS ESPACES

La municipalité s'est engagée depuis plusieurs années dans la diminution de l'usage des pesticides et à l'entrée en vigueur de la loi, un certain nombre de décisions ont été prises :

- **La voirie et les trottoirs** : arrêt de l'utilisation des pesticides : deux campagnes par an de désherbage par binage et moyens mécaniques adaptés,
- **Les parcs et les jardins** : arrêt des pesticides, paillage, végétalisation adaptée, réaménagement des espaces, débroussaillage thermique et binage,
- **Les massifs et les pieds d'arbres** : arrêt des pesticides, paillage, végétalisation adaptée et binage,
- **Le cimetière** : utilisation de pesticides autorisés par la loi avec la volonté d'aller vers une déminéralisation des allées du cimetière afin d'y semer des graminées adaptées,
- **Les terrains de sport** : utilisation de pesticides autorisés par la loi avec fermeture au moins 12 heures conformément à la réglementation.

## [ LE SAVIEZ-VOUS ?

**Sauvages de ma rue** est un programme de science citoyenne. C'est à la fois un projet pédagogique animé par l'association *Tela Botanica* et un projet scientifique du laboratoire *CESCO* du Muséum National d'Histoire Naturelle. Il a pour but de permettre aux citoyens de reconnaître dans leur environnement les espèces végétales, les plantes au pied des arbres, sur les trottoirs, dans les pelouses... Comment participer à ce programme? Il suffit de visiter des rues de votre quartier, de lister les plantes sauvages qu'elles hébergent, et d'envoyer les données par internet : <http://sauvagesdemarue.mnhn.fr>



> Ophrys bourdon

EN VUE DE L'APPLICATION DE LA LOI POUR LES PARTICULIERS EN 2019, N'HÉSITEZ PAS À VOUS ENGAGER DANS LA DÉMARCHÉ "ZÉRO PHYTO" :

→ **Le désherbage**

- **Le paillage** (préventif) réalisé à partir de matériaux organiques ou minéraux a de nombreuses utilités. Il évite la pousse des adventices et limite les arrosages.
- **Le désherbage manuel** (curatif) est le meilleur moyen d'empêcher la pousse de végétaux indésirables de façon naturelle,
- **L'eau bouillante** est une technique alternative qui consiste à appliquer de l'eau bouillante issue de la cuisson des aliments.

→ **Agir en faveur de la biodiversité**

- **Mélanger** les espèces (cultures associées et plantes amies),
- **Choisir** avec soin les variétés des plantes cultivées.
- **Favoriser** la rotation des cultures du potager.
- **Pour une meilleure gestion de l'eau de pluie**
- **Récupération** de l'eau de pluie : le récupérateur d'eau de pluie permet à la fois de faire des économies et de préserver la ressource en eau.
- **Arrosage** en goutte à goutte.

→ **Pour un sol de meilleure qualité**

Le **compostage** est un processus qui valorise les déchets ménagers organiques en un composé semblable à du terreau. Il apportera les éléments fertilisants nécessaires au sol.

## LE SAVIEZ-VOUS ?

Dans les zones naturelles entre les maisons de l'ensemble pavillonnaire qui se situe entre la rue du Général Leclerc, le chemin des Sablons et le terrain de foot Maurice Rein, on peut voir des orchidées particulièrement rares.



> Orchis pyramidal



> Orchis bouc



Ne jetez pas les produits phytosanitaires non utilisés ou leur emballage dans les poubelles classiques. Leur collecte s'effectue en déchetterie ou lors des 2 collectes annuelles des toxiques (une en avril, l'autre en octobre) sur la plateforme, rue du Port.



# Rue des Graviers **RÉNOVÉE**

**Sept mois se sont écoulés depuis le premier coup de pioche dans cette petite rue très tranquille d'un vieux quartier du Mesnil.**

## ENFOUISSEMENT DES RÉSEAUX

Le 2 novembre dernier les travaux de la tranche ferme ont commencé par l'enfouissement de tous les réseaux aériens qui alimentaient les riverains (éclairage public, basse tension électrique, France Telecom et le câble) et à remplacer les anciens lampadaires par des éclairages à crosses plus modernes et surtout plus élégants que les vieux poteaux en bois ou en béton disséminés tout au long des trottoirs. Comme prévu, cette première phase s'est terminée fin décembre afin de laisser les riverains passer des fêtes de fin d'année au calme sans les nuisances dues aux travaux.

## REPLACEMENT DE LA CANALISATION

Le 2 janvier Veolia Eaux d'Île-de-France (VEDIF) a enchaîné et procédé au renouvellement de la canalisation d'eau potable, très vétuste, de diamètre 100 mm en fonte grise posée en 1959. L'opération financée intégralement par le Syndicat des Eaux d'Île-de-France (SEDIF) n'aura duré que sept semaines malgré une période d'intempéries. De l'avis général, l'équipe de spécialistes détachée par Veolia a fait preuve de compétence et d'efficacité en limitant au maximum les coupures d'eau lors des reports des raccordements de l'ancienne à la nouvelle conduite en polyéthylène.

## RÉHABILITATION DE LA VOIRIE

Le 20 mars la dernière phase des travaux a commencé pour une durée prévisionnelle de deux mois. Les tranchées des différents concessionnaires ont été remblayées conformément aux cahiers des charges (y compris celle de la future fibre). Les fondations sous la couche de roulement ont été renforcées. Des bordures franchissables ont été posées pour délimiter l'unique trottoir. Les bateaux et les accès aux différentes propriétés ont été matérialisés par des pavés décoratifs. Les parcelles susceptibles d'être divisées dans le futur ont été équipées de branchements en prévision d'un éventuel permis de construire afin de ne pas rouvrir la voirie neuve prématurément.

## [ LE SAVIEZ-VOUS ?

D'autres chantiers sont en cours de réalisation comme la rue des Écoles... d'autres sont à l'étude pour être entrepris à l'automne... si les finances communales le permettent.



## LES ENROBÉS

Durant la 2<sup>ème</sup> semaine de mai, l'entreprise spécialisée dans les revêtements routiers a effectué les enrobés rouges et noirs.

Nous remercions tous les riverains de cette rue des Graviers pour leur compréhension et leur patience. **Sept mois c'est long** mais nous espérons que le résultat est à la hauteur de leurs espérances. Qu'ils soient assurés que notre volonté a été de redonner à ce quartier outre une voirie neuve, son charme et sa tranquillité.





# L'ÉGLISE entre des mains qualifiées

La 1<sup>ère</sup> phase, confiée aux ouvriers tous compagnons d'entreprises, a démarré.

**L**a première phase des travaux de restauration de l'église Saint-Vincent a commencé le 18 avril dernier. Un échafaudage commun à tous les corps de métiers enserré le monument depuis le clocher jusqu'à la sacristie. Dans un premier temps ce sont les "pierreux" qui en ont pris possession pour réaliser un gommage des parements en pierre à la poudre fine pour ne pas altérer la surface avec un produit trop agressif. Un relevé de l'état existant de l'ensemble des façades sera ensuite réalisé pour établir les plans d'exécution des travaux de pierre à réaliser et définir les quantités ou "cubage" des pierres à changer. Des échantillons en provenance de plusieurs carrières ont été présentés à Mme l'Architecte du Patrimoine pour choisir ceux qui s'harmonisent le mieux avec la pierre d'origine en fonction de leur coloris et leur dureté. Les châssis grillagés des baies ont été déposés ainsi que les gouttières et descentes d'eau afin de ne pas les endommager par ce nettoyage préalable. Des protections translucides ont été mises en place devant les vitraux avant cette phase de gommage. Leur dépose par un Maître Verrier est prévue pour une restauration en atelier. Des témoins ainsi que des jauges ont été posés au droit des fissures notamment sous le clocher pour étudier l'évolution des désordres constatés dans certaines parties du monument.



Des ouvertures permettant l'entrée de pigeons découvertes sous la gouttière côté chœur ont été obturées par des filets anti-volatiles.

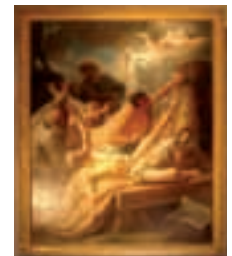
Comme l'exige la réglementation, divers prélèvements, tant sur l'extérieur qu'à l'intérieur du bâtiment y compris sur le sol ont été réalisés pour s'assurer de la non-présence d'amiante ou de plomb. Un diagnostic par un bureau de contrôle spécialisé est en cours. À l'intérieur de l'église, les enduits sont par endroits, décollés et recouverts de salpêtre notamment du côté gauche du chœur et du transept où se trouve le baptistère : ils seront repiochés et restaurés.

## UN CHANTIER DIFFÉRENT

Un chantier de restauration d'un monument inscrit à l'inventaire des Monuments Historiques ne peut se planifier comme un chantier classique. Il est difficile de prévoir sa durée exacte estimée pour cette première phase à environ 9 mois. Les ouvriers, tous compagnons d'entreprises dont la qualification correspond à la spécificité des ouvrages à exécuter sont en effet plus soucieux de la qualité de la tâche à exécuter qu'au respect d'un planning rigoureux.

## UN FINANCEMENT

La restauration de cette 1<sup>ère</sup> tranche est financée par l'État (Direction des Affaires Culturelles), la Région, le Sénat (réserve parlementaire du sénateur Gournac), la *Fondation du Patrimoine*, les fonds propres de la commune, et les nombreux donateurs, Mesnilois ou non. Qu'ils en soient ici remerciés.



## Protection

Par précaution le tableau classé au titre des monuments historiques représentant "Le Martyr de Saint-Barthélemy" sera déposé, stocké pendant les travaux et reposé par un prestataire choisi par la Conservation des Antiquités et objets d'art auprès du Ministère de la Culture.

## [ LE SAVIEZ-VOUS ?

L'église est un bien communal depuis 1905, elle en est le plus emblématique de l'histoire de notre commune.

**CENTER IMMOBILIER**  
 www.centerimmo.fr  
**Transaction**  
**Location**  
**Gestion**  
**Estimations gratuites**  
 5, av. Général de Gaulle Face au R.E.R Tél.: 01.39.12.22.32  
 78600 Maisons-Laffitte centerimmo@free.fr

Résidence médicalisée dans le parc de Maisons Laffitte  
**Le Belvédère**   
  
**Ambiance familiale et chaleureuse**  
 • Accueil des personnes âgées valides et dépendantes  
 • Infirmières diplômées d'état  
 • Kinésithérapeutes  
 23bis, av. Eglé - MAISONS LAFFITTE **01 34 93 38 00**  
 lebelvedere@wanadoo.fr



**GUILLUT**   
PEUGEOT  
MECANIQUE & CARROSSERIE  
**MÉCANIQUE - CARROSSERIE**  
**VÉHICULES NEUFS**  
**3 rue Pauline Kreuzer**  
**78600 Maisons-Laffitte**  
**Tél.: 01 39 62 16 97**  
**Fax : 01 39 62 26 58**  
 www.guillut-peugeot.com

 **RESTAURANT - CREPERIE**   
**"LA BONNE HUMEUR"**  
 Dans un cadre rustique, une ambiance sympathique,  
 venez déguster crêpes et bolées.  
 Terrasse d'été  
 Salles Climatisées  
 Menus Déjeuners  
**01 39 62 84 08**  
 14, place du Marché  
 Ouvert tous les soirs et du mercredi au samedi midi

**LA NORMANDE**  
**NETTOYAGE GENERAL**  
**BUREAUX - IMMEUBLES**  
 FEDERATION ENTREPRISES DE PROPRIETE  
**PARQUETS - MOQUETTES**  
**SOLS PLASTIQUES & VITRES**  
  
**TÉL : 01 39 15 41 80**  
**FAX : 01 39 15 36 02**  
 lanormande.net@orange.fr  
 ADHÉRENT N° 404 109, rue des Côtes - BP N° 99 - 78600 Maisons-Laffitte

 **Entreprise Travaux publics Bâtiment**  
sd • terrassement • assainissement • voirie • pavage • revêtements routiers • maçonnerie • béton armé  
**69, rue de la Briche - 93200 SAINT-DENIS**  
**Tél. 01 48 20 15 00 - Fax : 01 48 20 50 12**  
 www.bourgeoistp.fr - Email : direction@bourgeoistp.fr



# CRISE du logement

**Dans le Mesnil les insectes, hôtes indispensables à protéger, ont leur hôtel "4 étoiles"...**

**À** l'occasion de l'exposition "**Le Peuple de l'herbe**" à la bibliothèque Émile Littré les services techniques de la ville ont réalisé un hôtel afin d'offrir le gîte et le couvert à ces grands alliés des jardiniers. Ce refuge offrira aux insectes un hébergement pour leurs quartiers d'hiver et un abri pour nidifier au moment de la ponte. Parmi les locataires les plus attendus :

- **Les abeilles solitaires**, pollinisatrices, dans "la suite avec vue" : briques creuses, bûches en bois dur percées de trous.
- **Les syrphes**, dans les chambres simples : bambous.
- **Les coccinelles**, prédateurs incontestés des pucerons, dans leur dortoir : morceaux de bois mort empilés, pommes de pin.
- **les perce-oreilles** dans la "suite supérieure" : pot de fleurs retourné rempli de fibres de bois et de paille.
- **Les papillons et les chrysope**s dans leur appartement : boîte avec des ouvertures en fente, remplies de paille ou de fibres de bois...

Cet "**Hôtel particulier**", colonisé par ses nombreux résidents, émigrera chemin du Clos de La Salle, où le verger municipal mettra à la disposition de ses "clients" son menu à la carte : plantes mellifères, haies champêtres et arbres fruitiers... que l'association *La Salamandre Verte* s'efforce de préserver dans toute sa biodiversité.

L'intérêt pédagogique de cet habitat, permettra également de sensibiliser les visiteurs à la richesse de notre faune sauvage.

Une abeille peut visiter  
**250 fleurs**  
en 1 seule heure

Une coccinelle  
peut dévorer jusqu'à  
**150 pucerons/jour**  
Le perce-oreille jusqu'à  
**120 pucerons/nuit**

## [ LE SAVIEZ-VOUS ?

La diversité des insectes décroît d'une part en raison de l'utilisation de poisons et d'autre part à cause de la disparition de haies et prairies fleuries (urbanisation). Ces insectes sont un élément indispensable de l'écosystème et contribuent à la pollinisation des plantes à fleurs et à l'éradication des nuisibles : pucerons, limaces...



## DIS-MOI... DIX MOTS sur la toile, dans une ambiance festive

Favori  
Avatar  
Pirate  
Canular  
Télésnober  
Fureteur  
Héberger  
Émoticône  
Nuage  
Nomade

**L**e beau temps était au rendez-vous le 13 mai dernier, plus de cent personnes, parents et enfants, se sont rassemblés dans la salle Brassens pour clôturer de façon festive la 2<sup>ème</sup> édition de cet événement culturel en faveur de la langue française.

Isabelle Chevallier-Marchal qui orchestrait cette manifestation a laissé place aux élèves de CP, CM1 et CM2 pour présenter leurs réalisations inspirées par les dix mots issus de la culture numérique : avatar, canular, pirate, télésnober, favori, émoticône, héberger, nomade, nuage, fureteur qui ont fait l'objet de sketches, de poèmes, de récits vivants et illustrés.

Ensuite, de nombreuses animations et des jeux ont permis à chacun de participer et, pour les plus chanceux, de gagner de nombreux lots, avant qu'un goûter convivial clôture l'après-midi. Un grand merci à tous ceux qui se sont engagés et impliqués pour que ce moment soit une réussite et un beau souvenir...

Rendez-vous en 2018 !!!



Nos remerciements vont à :

- Isabelle Chevallier-Marchal (Atelier Arts et lettres),
- la classe de CM1 de Marie-Laure Rinkowski (Le Clos de La Salle),
- la classe de CM2 d'Estelle Buhler (Jean Jaurès),
- la classe de CP-CM2 de Madame Allard (Jean Jaurès),
- Amélie Jachet (Bibliothèque Émile Littré),
- Céline Marcourt (Espace Jeunesse Maisons-Mesnil),
- Catherine Houry pour les décors et les costumes.



# YES

## Yvelines Étudiants Seniors

### VOUS CHERCHEZ UN "JOB" D'ÉTÉ ?

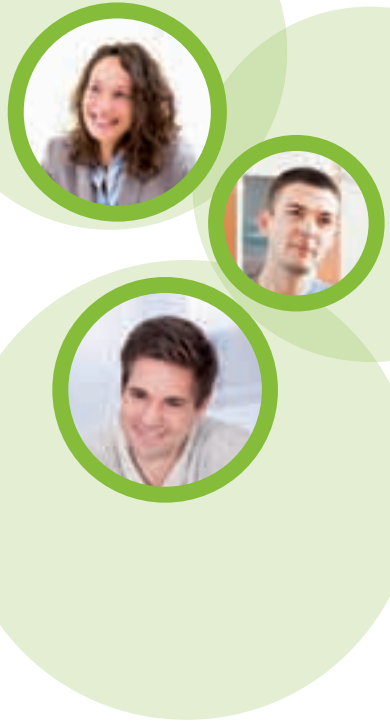
Pour postuler, vous devez habiter ou étudier dans les Yvelines, être titulaire du Baccalauréat et du permis de conduire (depuis 1 an minimum). Vous cherchez un job enrichissant, vous aimez les rencontres ? N'hésitez pas, inscrivez-vous et remplissez le formulaire en ligne sur : [www.yvelines.fr/yes](http://www.yvelines.fr/yes)

Une formation vous sera proposée, vous serez encadré et placé sous la responsabilité d'un professionnel social.

Votre mission consiste à organiser des rendez-vous avec les personnes âgées :

- leur proposer des jeux, une pause-café, de petites promenades,
- les accompagner à leurs divers rendez-vous : coiffeur, médecin...
- Assurer un suivi de proximité de leur santé

Ces rencontres privilégiées permettent au fil des jours de tisser des liens conviviaux et amicaux.



**P**our sa 14<sup>ème</sup> édition, le dispositif **Yvelines Étudiants Seniors YES** organisera durant l'été des visites de jeunes étudiants au domicile des personnes âgées seules ou isolées. Cette initiative lancée en 2004 par le Département des Yvelines, en collaboration avec les huit Pôles d'Autonomie Territoriaux (PAT) et les Centres Communaux d'Action Sociale (CCAS), vise à favoriser les échanges intergénérationnels et à rompre l'isolement des seniors pendant la période estivale. Chaque été 150 étudiants en emploi saisonnier sont recrutés.

### Pour tout renseignement

→ **Mairie C.C.A.S.**

1, rue du Général Leclerc - 78600 Le Mesnil-le-Roi  
Christiane Ruiz - 01 34 93 26 30

→ **Conseil Départemental - Pôle Autonomie**

44, rue Gambetta - Houilles  
01 39 07 89 89



**Si vous êtes intéressés par ce dispositif, vous pouvez remplir ce coupon et le renvoyer à la mairie.**

Vous pouvez-également télécharger le formulaire complet sur le site de la ville : [www.lemesnilleroi.com](http://www.lemesnilleroi.com)

Nom ..... Prénom ..... Date de Naissance .....

Adresse .....

Téléphone .....

Recevez-vous régulièrement des visites :  Oui  Non

Souhaiteriez-vous bénéficier de visites :  Oui  Non **Si oui**  En juillet  En août  Les deux mois

Coordonnées des services intervenant à votre domicile :

.....  
.....

# Au cœur de ma ville ♦♦♦

## RETOUR SUR IMAGES

### Mars



> Carnaval dans les écoles



### Vendredi 24

Le président du Lions Club Maisons-Mesnil, invité par le maire, remettait à des associations œuvrant dans des domaines différents un chèque en reconnaissance de leurs actions sociales.

### Avril



### Dimanche 2

Affluence pour ce goûter de printemps organisé pour les seniors. Un après-midi autour d'un spectacle haut en couleurs très applaudi, de gourmandises très appréciées et de bulles proposées avec modération..



### Samedi 22

Une journée "éco-citoyen" avec le **matin** le ramassage des toxiques et gravats et la venue de nombreux déposants et l'**après-midi** le nettoyage de nos espaces naturels par tous les participants venus en nombre. Merci à vous tous pour notre environnement.



### Mai

### Lundi 8

Après le dépôt des gerbes au cimetière, c'est place du 11-novembre que les participants à la cérémonie commémorative se retrouvent. Dans un silence respectueux chacun écoute avec émotion les élèves de CM2 du Clos de La Salle lisant des extraits de poésies écrites durant cette période de guerre.

## Mai

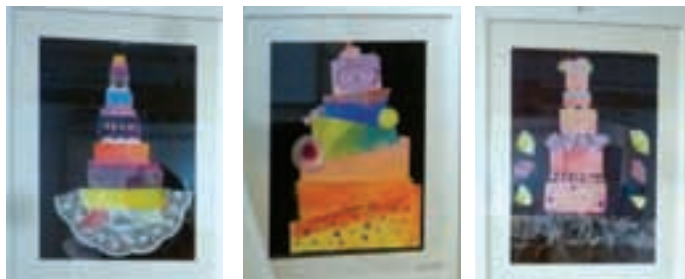
### Samedi 13



Organisée par *La société les amis du Château de Maisons*, la conférence, “**Jésus**” sous le regard de l'historien Jean-Christian Petitfils a fait salle comble.



L'exposition pédagogique et ludique “**Le Peuple de l'herbe**” invitée à la bibliothèque Émile Littré a attiré un public nombreux autour de créations très remarquées, d'objets sortis de collections personnelles, de magnifiques photos et de panneaux philatéliques envahis par des papillons multicolores.



### Samedi 20

Vernissage des Ateliers du Mesnil, une belle exposition autour d'une centaine d'œuvres de peinture sur toile, sur porcelaine et les superbes et étonnantes créativité des élèves de Béatrice et d'Aurore. Un voyage culturel haut en couleur...

### Dimanche 21

Ciel bleu, nombreux exposants, sécurité au premier plan, chineurs fourmillant, à l'assaut de l'objet rare ! Une édition très réussie. Un grand merci à tous les organisateurs.



## → ASSOCIATION SPORTIVE DU MESNIL ASMR



### SECTION BADMINTON

Le 23 avril dernier la section badminton organisait, comme depuis 20 ans, l'une de ses traditionnelles rencontres familiales, très appréciée des adhérents, de leur famille et amis. Au programme de la journée, des matches amicaux en double ou en simple regroupant enfants, adolescents, parents, grands-parents âgés de 6 à 65 ans. Un apéritif suivi d'un buffet clôturent cette matinée sportive et conviviale.

**Le badminton** à l'avantage de se pratiquer en loisirs, en compétition. Femmes, hommes et générations plurielles peuvent se retrouver sur un même court dans la bonne humeur.

**Depuis juin 2016**, une nouvelle équipe bénévole autour de Pascal Crincket a souhaité renforcer les dimensions sportives et conviviales de la section et de ses 120 adhérents, autour de cinq bonnes raisons : - une pratique sportive ouverte en loisirs ou en compétition, - 19 créneaux sur 6 jours, - des entraînements et des stages encadrés par des entraîneurs qualifiés, - des événements sportifs et festifs régulièrement organisés, - le tout dans un club à taille humaine.

**Rendez-vous au forum des associations le samedi 2 septembre à la salle omnisports.**

*Le fondateur et ex-président Gérard Marquié.*

Pour tout renseignement  
[www.asmr-badminton.fr](http://www.asmr-badminton.fr)

Pascal Crincket, le président : 07 69 02 21 55 • [pacal.crincket@hotmail.fr](mailto:pacal.crincket@hotmail.fr)  
Olivier Loussouarn, le trésorier : 06 31 55 67 49 • [o.loussouarn@orange.fr](mailto:o.loussouarn@orange.fr)

### SECTION MARCHÉ

Chaque dimanche matin une dizaine d'adhérents de la section se retrouvent boulevard Pasteur pour une marche soutenue de 10 km en forêt.

Le 9 avril dernier dès 9h, le groupe démarre et se dirige en forêt en passant par une des portes du Mesnil, près de la bibliothèque Émile Littré. Le parcours de ce jour permet de passer devant le "Hêtre aux 15 cœurs", d'arriver à la mare aux canes où les oiseaux glissent majestueusement sur l'eau calme. Après ce petit arrêt permettant de faire la photo-souvenir les neuf marcheurs prennent la direction de la croix de Noailles. Chacun avançant à son rythme, mais attentif à celui qui marche moins rapidement pour qu'ensemble vers 11h, le groupe rejoigne le le point de départ.

Si vous souhaitez rejoindre ce groupe ou un autre de la section, n'hésitez pas vous serez le bienvenu. À bientôt peut-être.

*Le président, Jean-Claude Lorente*

Pour tout renseignement  
01 39 62 52 68

[jean-claude.lorente@wanadoo.fr](mailto:jean-claude.lorente@wanadoo.fr)





## ➔ TENNIS CLUB DU MESNIL-LE-ROI TCMR



### Une association dynamique

Le TCMR vous accueille pour de nombreux événements à partir du mois de mai et vous propose des offres promotionnelles pour découvrir notre association et vous initier au tennis.

### Des offres promotionnelles

- **Un été au TCMR** : Avec le retour des beaux jours et le tournoi de Roland-Garros c'est le moment de reprendre le tennis. Le TCMR vous propose 2 formules à partir du 1<sup>er</sup> juin ou du 1<sup>er</sup> juillet (plus d'information sur notre site internet).
- **Opération découverte** : notre équipe enseignante propose aux adultes débutants non-licenciés 4 cours d'initiation d'une heure. (Sur inscription). Participation de 5€/personne

### Des événements

- **Du 24 mai au 11 juin**  
Tournoi Open (Adultes) : catégories Hommes seniors ; +35 ans et +45 ans et Dames seniors
- **Dimanche 11 juin**  
Fête nationale du tennis : Initiation gratuite pour les jeunes et les adultes (sur inscription). Rediffusion de la finale homme de Roland-Garros ; finales du Tournoi open, Ateliers avec des lots à gagner...

- **Du 1<sup>er</sup> au 8 juillet**  
Tournoi jeunes. Catégories 11 ans ; 12 ans ; 13/14 garçons et filles
- **Du 19 juin au 28 juillet puis du 28 août au 1<sup>er</sup> septembre**  
Stages Jeunes (initiation et perfectionnement)  
Ouverts à tous : à la journée, en ½ journée, de 1 à 5 jours du lundi au vendredi.
- **2 septembre** : forum des associations, salle omnisports

### Dates des inscriptions

**Mercredi 7 et 14 juin** : 10h à 12h - 14h à 18h et le **Samedi 10 juin** : 10h à 12h - 14h à 16h

■ Pour tout renseignement  
6, rue de Bellevue • 01 39 62 12 62 • [www.tc-mesnilleroi.fr](http://www.tc-mesnilleroi.fr)

*Le président, Gilles Cartier*

## ➔ ALLIANCE MUSICALE

### Concert de l'été 2017

Le dimanche 2 juillet à 16h30 au Centre Georges Brassens, l'Orchestre de l'Alliance Musicale Maisons-Laffitte/Mesnil-le-Roi et ses 50 musiciens interpréteront, sous la direction d'Olivier Sergent et d'Éric Gesland des œuvres diverses de Richard Strauss, Ralph Williams Vaughan, Gustav Holst, Sherman Sherman/Gilkyson, Solène Lentz, Ennio Morricone, Benny Hill, James Rich, Randy Randolph, Francis Lai...

Venez nombreux, en famille, partagez avec les musiciens un beau moment de joie musicale en toute simplicité.

*Le président, Philippe Sol*

■ Pour tout renseignement  
Entrée libre • [www.alliancemusicale.fr](http://www.alliancemusicale.fr)



## → BALLON BLEU

### Zoom sur Christine, professeur de l'éveil à la danse.

La danse fait partie de sa vie depuis son plus jeune âge. Dès 20 ans, elle a animé des ateliers pour des adolescents d'un centre social et culturel et cette année, elle a eu l'opportunité de concevoir et de faire vivre l'atelier pour les enfants du Ballon bleu.



### Que faites-vous avec les enfants lors d'un atelier ?

L'atelier est organisé en 4 temps :

- En début de séance, je fais un exercice de respiration, puis un de concentration. Je demande ensuite aux enfants de danser avec moi une chorégraphie que j'ai préparée. C'est un moment où je les accompagne souvent individuellement.
- Le milieu de la séance est consacré à l'appropriation de l'espace, au rythme, à la musique, et progressivement dans l'année, à l'apprentissage du schéma corporel.
- En fin de séance, je propose aux enfants d'entrer dans une démarche de création. A partir de quelques consignes, ils réalisent un enchaînement de mouvements dansés qu'ils présentent chacun leur tour.

### Rendez-vous

Le théâtre en délire, et le groupe senior présentent leur apéro-spectacle "Bienvenue chez Francis", les vendredi 30 juin et samedi 1<sup>er</sup> juillet au foyer des anciens.

*La présidente, Geneviève Verveur*

Pour tout renseignement

ballonbleu78@gmail.com • www.ballonbleu78.fr

## → ASSOCIATION 2AD YVELINES

L'Association Aide et Assistance à Domicile organise, en partenariat avec l'Association Française des Aidants, un atelier. Celui-ci se décline en 6 réunions et est destiné aux aidants familiaux ou proches de personnes en grande difficulté de santé. En France, il y a 8,3 millions de proches-aidants qui accompagnent un proche-malade, en situation de handicap ou de dépendance.

On devient proche-aidant pour différentes raisons et souvent malgré soi, sans même le savoir parfois, et presque toujours sans y être préparé, sans avoir eu le temps de se questionner non plus, de prendre un certain recul afin d'analyser la situation pour mieux la comprendre.

Il ne s'agit pas de former les aidants à se substituer aux professionnels. L'atelier proposé est un temps pour soi, un chemin pour y puiser ses propres réponses. Autour d'une animatrice, les réunions sont organisées en ce sens, comme un parcours libre où chacun construira ses solutions pour vivre son rôle d'aidant au quotidien.

*Le président, Bernard Debray*

Pour tout renseignement et inscription

Madame Thai - 2AD Yvelines - 7d, rue d'Achère - Maisons-Laffitte

01 39 12 80 50 • contact@2ad-yvelines.fr • www.2ad-yvelines.fr



## → COMPAGNIE PETER PAN

La compagnie Peter Pan et son professeur Rémi Lefort organisent des stages de théâtre sur le Mesnil les deux premières semaines de juillet. Chaque fin de semaine les "acteurs" produiront sur place un spectacle.

- 1<sup>ère</sup> semaine : du lundi 3 au vendredi 7 juillet
- 2<sup>ème</sup> semaine : du lundi 10 au vendredi 14 juillet

Horaires

9h30/12h30, pour les 5-9 ans - 14h30/17h30, pour les 10-15 ans

Tarif : 130 € par stage

*La présidente, Agnès Micalowa*

Pour tout renseignement

06 07 91 77 60 • compagniepeterpan@gmail.com  
compagniepeterpan.com



## → ASSOCIATION GÉNÉALOGIQUE ET HISTORIQUE "AGHORA"

L'association a organisé le samedi 20 mai dernier une sortie au château de Bonnemare à la découverte de la "Légende des 2 amants". Situé aux portes du Vexin à une petite heure de chez nous par l'A15 à Cergy-Pontoise, à deux pas de Giverny, ce petit joyau du XVI<sup>ème</sup> siècle fait partie du patrimoine du Vexin normand.

Une conférence a rendu hommage à l'ancien propriétaire Pierre Salmon-Legagneur, ingénieur et inventeur pour l'horlogerie mais pas que...

L'après-midi historique s'est terminée autour d'un buffet dînatoire très apprécié.

Il était possible de dormir au château sous réserve d'avoir réservé à l'avance.

*La présidente, Josiane Dennaud*

Pour tout renseignement

09 86 48 21 16

## → AMICALE DES DONNEURS DE SANG BÉNÉVOLES

La transfusion française est aujourd'hui parmi les plus sûres au monde. Cette sécurité repose pour partie sur les principes éthiques qui sont les siens, parmi lesquels le bénévolat des donneurs. L'augmentation actuelle des besoins en produits sanguins, liée au développement de nouvelles techniques médicales et à l'allongement de la durée de vie, est un enjeu que nous devons relever quotidiennement.

Merci aux donateurs de contribuer concrètement et directement au succès de cette grande chaîne de solidarité humaine.

Les prochaines collectes auront lieu à Maisons-Laffitte de 15h à 19h dans le véhicule de prélèvement stationné sur le parking devant la mairie :

**Les vendredis 7 juillet, 4 août et 1<sup>er</sup> septembre**

Le **samedi 9 septembre**, le véhicule sera présent également au Forum des associations sur l'Île de la Commune à Maisons-Laffitte : 10h/13h - 14h/16h -

*Le président, Michel Lacombe*

Pour tout renseignement

01 39 12 48 79 • 06 66 63 78 48 • milacombe@free.fr



# BOITEUX

Maison fondée en 1857

## Pompes funèbres - Marbrerie

*Ecoute • Accompagnement • Respect*

**-10%\***

Organisation complète d'obsèques

Contrat d'obsèques

Tous travaux de cimetière/Entretien annuel

Transport en France et à l'étranger

**PERMANENCE FUNERAIRE :**

**24h/24 - 7j/7**

\* sur présentation de cette publicité (conditions en magasin)



3, rue du Souvenir

78600 MAISONS-LAFFITTE

01 39 62 00 27

MAISONS-LAFFITTE

• HOUILLES

• SARTROUVILLE



## Mairie du Mesnil-le-Roi

1, rue du Général Leclerc - 78600 Le Mesnil-le-Roi  
 Téléphone 01 34 93 26 00 - Télécopie 01 39 62 21 10  
 Courriel : [mairie@ville-lemesnilleroi.fr](mailto:mairie@ville-lemesnilleroi.fr)  
[www.lemesnilleroi.com](http://www.lemesnilleroi.com)

### BIENVENUE AUX NOUVEAU-NÉS

#### MARS 2017

- 07 Hugo CONFINO
- 08 Manon MANCHUETTE KALININE
- 19 Raïly IVARA
- 24 Charlie MERLE
- 25 Assia BOUALAM

#### AVRIL 2017

- 05 Jeanne ALMEIDA
- 06 Clémence LAUNOY
- 24 Lia BERTONCINI BOUVAND
- 27 Lenny ZUKOWSKI

### TOUS NOS VŒUX DE BONHEUR AUX MARIÉS

#### MARS 2017

- 18 George-Marian CALIMANOIU  
et Alexandra-Rodica DOVANCESCU

#### AVRIL 2017

- 29 Christophe ROLLAND et Céline ROUCHIER
- 29 Mohamed BELLAFKIH et Nassima SALHI

### TOUTES NOS SINCÈRES CONDOLÉANCES AUX FAMILLES

#### MARS 2017

- 09 Enayatollah MONJE
- 11 Simonne TOURATIER *veuve SÉJOT*
- 12 Micheline CHRISTEN *veuve CHASTANG*
- 13 Donna DREYFUS
- 29 Francis SECQUEVILLE

#### AVRIL 2017

- 04 Jacqueline SAINARD
- 06 Simonne ISAAC *veuve GUILLON*
- 12 René DUBREUIL
- 18 Jeanne MULTEDO *épouse GRÉGOIRE*
- 21 Eliane MUZAC *veuve ZDRZALIK*
- 25 Michel ESNAULT
- 29 Louise FOURRÉ *épouse PAILLET*

#### MAI 2017

- 01 Maud DELARBRE *veuve DENIAU*
- 10 Antoinette RAULT *veuve JAGLIN*



#### Hommage

Le Père Gérald Lynham est décédé le 30 avril 2017 à l'âge de 87 ans.

Né à Maisons-Laffitte de parents anglais, son père, Barry Lynham, fut le créateur, en 1954, du

jumelage Newmarket/Maisons/Mesnil.

Ancien combattant ayant servi en Algérie, le Père Gérald exerça l'essentiel de son ministère dans les Hauts-de-Seine avant d'arriver dans notre commune où il fut prêtre desservant à l'église Saint-Vincent de 1993 à 2000. Il se retire alors à l'abbaye bénédictine de Belloc comme oblat.

Il revenait régulièrement parmi nous où il avait tissé de nombreux liens d'amitié.

Il aimait voyager, appréciait la convivialité et la bonne chair ! Mais il était avant tout un Pasteur estimé, ouvert à la modernité. Ses obsèques ont eu lieu le 5 mai dernier en l'église Saint-Vincent qu'il appréciait particulièrement. Il repose en paix au cimetière de Maisons-Laffitte.

#### Sincères condoléances

Emmanuel Lamy, maire de Saint-Germain-en-Laye depuis 1999, est décédé le 24 mai dernier. Le maire et le conseil municipal présentent au nom de la ville du Mesnil leurs sincères condoléances à son épouse et ses deux enfants et expriment leur profonde sympathie à leurs collègues du conseil municipal de Saint-Germain-en-Laye.

### Numéros utiles

#### POUR LES NUITS

Commissariat de Police : 01 34 93 17 17

Urgences : 15 - 18

Urgences Centre Hospitalier des Courses :  
01 30 86 36 22

VOUS TROUVEREZ LA LISTE  
DES PHARMACIES DE GARDE  
SUR LE SITE INTERNET  
DE LA VILLE

# Sortir dans ma ville ◆◆◆

## Juin



► **Mercredi 21**

**Fête de la musique** organisée par Lydie Dumarais, avec le groupe de pop-rock **Post Heat**  
20h/1h • Centre commercial du Haut de la Girouette

► **23, 24 et 25**

**Gala de danse ASMR**  
Centre Georges Brassens

## Juillet

► **Samedi 1<sup>er</sup>**

**Plaine Avenir 78 organise une animation "sols vivants"** autour

du projet préservation et valorisation des espaces  
14h30 • Salle de réunion Georges Brassens



► **Dimanche 2**

**L'Orchestre d'harmonie de l'Alliance Musicale** propose un moment musical avec son **concert de l'été**  
16h30 • Centre Georges Brassens

► **Judi 13**

**Le comité des fêtes du Mesnil propose une soirée festive et familiale** : petite restauration, bal, feu d'artifice

20h/1h du matin • Parking salle omnisports

## Septembre

► **Samedi 2**

**Forum des associations**

organisé par le comité des fêtes de l'ASMR  
9h/13h • Salle omnisports



## ...Septembre

► **Du samedi 16 au dimanche 1<sup>er</sup> octobre**

**La nature dans tous ses états à travers les toiles d'André Contensaux**  
Salle d'exposition Georges Brassens

► **Mercredi 20**

**Conférence Histoire de l'Art "Francisco de Goya, sa vie, son œuvre"**, animée par l'historien Lionel Cariou de Kerys  
20h30 • Foyer André Malraux



► **Samedi 23**

La Cie de théâtre **"Quai de Scène"** interprétera **Le petit violon de J.C. Grumberg** et **La jeune fille, le diable et le moulin d'Olivier Py**  
Pièces tout public, au profit de l'Association **Le Petit Prince de l'West**  
20h45 • Centre Georges Brassens

## Octobre

► **Dimanche 1<sup>er</sup>**

**Loto organisé** par l'Association **Le petit prince de l'West**  
12h30 • Centre Georges Brassens

► **Du jeudi 5 au lundi 9**  
**L'USCA organise sa foire aux vêtements d'hiver**

Renseignements : 01 39 62 37 55 • 01 74 13 10 16  
Centre Georges Brassens



► **Du samedi 7 au dimanche 15**

**"Du portrait à l'abstrait" exposition des œuvres de Jacques Berté et de ses élèves** : glacis, huile, aquarelles...  
Salle d'exposition Georges Brassens



Votre spécialiste depuis 1974 **NOUVEAU !**

**ISA** ELECTRONIQUE

Distributeur - Fabricant - Concepteur - Assembleur  
www.isaelectronique.fr

**PROFESSIONNELS - PARTICULIERS  
SPÉCIALISTE DE L'ÉNERGIE**

  
**BATTERIE**

  
**PILE**

- Batteries (industrielles, démarrage, etc)
- Accus
- Piles
- Chargeurs (toutes technologies)
- Éclairages (tanches, phares, lampes, leds, frontales, sports, accessoires...)

  
**RÉPARATION**

  
**ÉCLAIRAGE**

**ACCESSOIRES**

- Téléphone
- Électricité, outillage
- Informatique, multimédia
- Confort, loisir
- Alarme

ASSISTANCE SUR  
 SPÉCIALITÉ DES PILES  
 BATTERIES

  
 Dépannage informatique  
 Réparation PC, Mac, tablettes, smartphones...  
 Devis gratuit !

52 rue d'Achéries 78600 Maisons Laffitte Tél : 01 34 80 66 71

ENTREPRISE PEINTURE RAVALEMENT OUEST PARISIEN

**PROP**

  
**RÉNOVATION  
DÉCORATION  
PEINTURE**

28 Av. du Général de Gaulle - 78600 Maisons Laffitte  
**01 39 68 33 30**  
 groupeprop@gmail.com - www.groupe-prop.fr



**GHERARDI J.-P.**  
 Entreprise Générale de Maçonnerie




**Restauration - Transformation - Ravalement**  
**Agencement cloison - Faux plafonds - Isolation**

10, rue Lamé 78100 Saint-Germain-en-Laye  
 j-p.gberardi@wanadoo.fr

**Tél : 01 34 51 42 64**  
**Fax : 01 34 51 42 34**

RESTAURANT  
**Taj Indien**




Gastronomie Indienne - Cuisine Nord de l'Inde  
**01 39 62 17 66**  
 Ouvert tous les jours  
 12h à 14h30 - 18h45 à 23h  
 www.restauranttajindia.com  
 97 avenue du Général de Gaulle 78600 Maisons-Laffitte

**TERRASSE D'ÉTÉ**  
 Livraison à domicile gratuite  
 Plats à emporter 10%



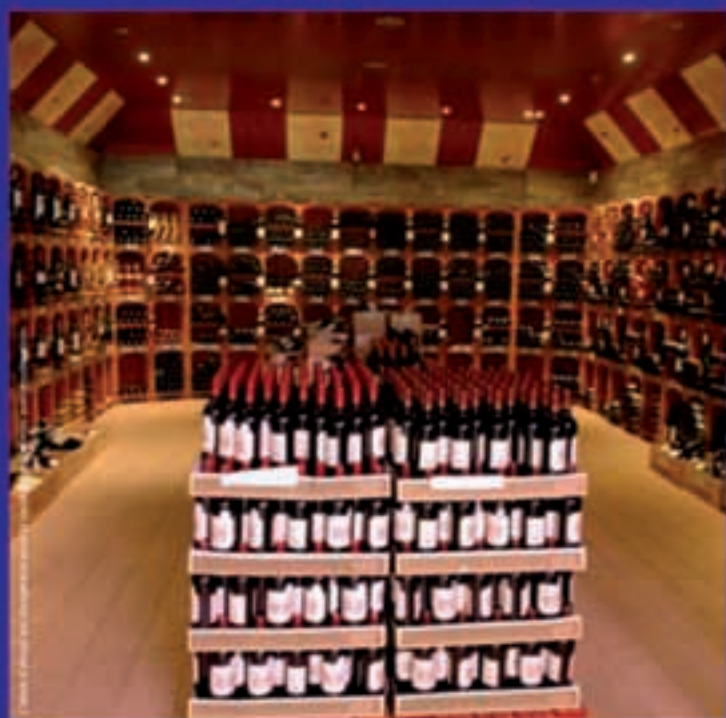




*Vous recherchez des produits d'une extrême fraîcheur, vous aimez la qualité, alors n'hésitez pas.*

# LES JARDINS DU MESNIL

Un Univers de Fraîcheur



Horaires d'ouverture : • Du mardi au jeudi de 9h00 à 12h30 et de 14h30 à 19h30  
• Sans interruption vendredi et samedi de 8h30 à 19h30 • Le dimanche de 8h30 à 13h00

45, rue Maurice Berteaux - 78600 MESNIL LE ROI  
**01 39 12 17 31** - [www.lesjardinsdumesnil.fr](http://www.lesjardinsdumesnil.fr)

**PARKING  
GRATUIT**