

La Lettre

du *Mesnil-le-Roi* JOURNAL MUNICIPAL
D'INFORMATIONS

NUMÉRO 142
MAI 2026



**Un nouveau mandat,
une nouvelle aventure !**

STEPHANE PLAZA IMMOBILIER MAISONS-LAFFITTE

DEVIENT

L'ADRESSE MAISONS-LAFFITTE

MÊME
ÉQUIPE,
MÊMES
VALEURS,
MÊME
AMBITION



MAISONS-LAFFITTE

3 ter Rue de la Muette

01 61 30 00 85

maisonslaffitte@ladresse.immo
www.ladresse-maisonslaffitte.com

L'Adresse
l'immobilier coopératif

5 RAISONS
POUR
CONCRÉTISER
VOTRE PROJET
IMMOBILIER

Allongement
des durées
de crédit

Prêts à
taux
bonifiés

Taux
d'usure
non
bloquant

Crédits
plus
faciles
à obtenir

Taux
d'intérêt
en baisse

U *express* Le Mesnil-le-Roi

Route de Poissy, sortie Maisons Laffitte • Tél : 01 34 93 00 39

Retrouvez un
large choix
de **Rosés**

et de

brochettes
de **poisson** et de **viande**

FAIT
MAISON

18
ans

LA LOI INTERDIT
LA VENTE D'ALCOOL
AUX MINEURS
DES CONTRÔLES SONT
RÉALISÉS EN CASQUE

L'ABUS D'ALCOOL EST DANGEREUX
POUR LA SANTÉ.
À CONSOMMER AVEC MODÉRATION.

www.mangerbouger.fr

POUR VOTRE SANTÉ, mangez 5 fruits et légumes par jour.

Commerçants autrement

RÉALISATION : RAUNICEY/MIWA - RCS Mulhouse B 299 372 445 (35977). Sous réserve d'erreurs d'impression.

É di to



Aline Billet, Maire

“ **Un nouveau mandat, c’est une nouvelle page à écrire.** Dans ce numéro de *La Lettre du Mesnil* vous découvrirez la composition du Conseil Municipal, une nouvelle équipe engagée pour tous les Mesnilois. ”

Sommaire

Nouveau conseil municipal	4
Sécurité	6
Secours	7
Travaux	8
Jeunesse	10
Transport	12
Recrutement	13
Nouveaux venus	14
Social	16
Urbanisme	18
Brèves	19
Cadre de vie	20
Environnement	22
Sports	23
Agenda	24
Agenda bibliothèque	26
Agenda Office de Tourisme	27
En direct	28
Tribunes libres	30

Chères Mesniloises, Chers Mesnilois,

C’est avec une sincère émotion que je m’adresse à vous pour la première fois en tant que Maire du Mesnil-le-Roi .

Le 15 mars dernier, vous élisiez un nouveau conseil municipal. Par votre vote, vous nous avez accordé votre confiance et je vous en remercie. Nous vous en remercions.

Un nouveau mandat, c’est une nouvelle page à écrire. Dans ce numéro de *La Lettre du Mesnil* vous découvrirez la composition du Conseil Municipal, une nouvelle équipe engagée pour tous les Mesnilois.

Je souhaite saluer mon prédécesseur, Serge Caseris, maire pendant douze ans, qui a œuvré avec détermination au service de notre commune. Son action a contribué à construire les bases solides sur lesquelles nous poursuivons aujourd’hui notre travail.

Ce début de mandat a été marqué par un sujet essentiel : l’avenir de nos écoles. Les premières prévisions de l’Éducation Nationale ont fait naître de fortes inquiétudes, entre risques de fermetures de classes et incertitudes sur de nouvelles ouvertures.

La mobilisation de tous aux côtés des équipes enseignantes et des parents d’élèves a été essentielle et les échanges avec l’Éducation Nationale une priorité.

Aujourd’hui la perspective de la rentrée 2026 est d’un part une ouverture d’une classe au Clos de La Salle mais également une fermeture à l’élémentaire Jean Jaurès.

Notre commune continue d’évoluer et de se transformer pour répondre aux attentes des Mesniloises et Mesnilois. Préserver et améliorer votre quotidien restent notre priorité.

Dernier exemple en date, le boulevard Paymal. Après plus d’un an de travaux, cet axe majeur a été réouvert à la circulation automobile début mars, avant le retour des bus sur leur trajet initial le 20 avril. Ces aménagements contribuent à améliorer durablement notre cadre de vie et à sécuriser un axe essentiel..

Parmi les projets à venir, la refonte de la ligne de bus 2 est un sujet majeur. Une ligne indispensable pour nos collégiens et lycéens et tous ceux qui doivent rejoindre les pôles gare. Cette refonte prévue pour la fin du mois de septembre, constitue une avancée importante et doit s’accompagner de la promesse par Île-de-France Mobilités d’investir dans de nouveaux bus et dans la communication aux usagers. Nous serons vigilants pour suivre la mise en œuvre de ces promesses.

Les semaines à venir s’annoncent également riches en événements avec, entre autres, la traditionnelle brocante de l’ASMR, le centenaire Monet sur le Parc des Berges de Seine, la fête de la musique et une nouvelle semaine olympique pour les écoliers.

A la rentrée, nous lancerons les premières permanences des services de la ville au sein de la Maison des Familles, au Centre Malraux avec les affaires sociale et la police municipale.

Cordialement

Aline Billet

Journal Municipal d’Informations

Directrice de la publication : Aline Billet, Maire
Secrétaire de rédaction : Cyriac Millot, maire-adjoint
Comité de rédaction : Cyriac Millot, Elisabeth Gandy, Rina Sattappane

Contributeurs : Police Municipale, Accueil de loisirs, Affaires générales et sociales, Urbanisme, Bibliothèque, Appareteur, Accueil, Directeur Général des Services.

Conception, réalisation : Patricia Anssens
Régie publicitaire : LVC Communication 06 11 59 05 32
Impression : Marly Impression Multi Media
Distributeur : Champar

Papier 100% PEFC. Dépôt légal Mai 2026.

Ne pas jeter sur la voie publique - Photos non contractuelles.
P4&5 ©9gills, P11 ©Taras Livvy, P13 ©Jacks,
P14 ©Francescozano, P16 ©hidamari, ©MicroOne, ©Vectorovich,
©top vectors, ©Primalux, ©irkus, P18 ©Marina Zlochin,
P19 ©scusi, P25 ©Chinnapong, ©Thiti > Adobe Stock
Images ville - DR.

Une nouvelle équipe municipale au service du *Mesnil-le-Roi*

**Le conseil d'installation a eu lieu le dimanche 22 mars 2026 à 10h.
La nouvelle équipe municipale est composée de 29 membres,
comprend 25 élus de la liste *Engagés pour le Mesnil*
et 4 élus de la liste *Nouvelle énergie pour le Mesnil*.
Le Conseil Municipal a pu élire le maire et les maires-adjoints.**

Maire

Aline BILLET



Maires-adjoints



Cyriac MILLOT

1^{er} Maire-adjoint
Sécurité, citoyenneté,
commémoration
et communication



Sandrine MARCHAND

2^{ème} Maire-adjoint
Affaires générales
et sociales
et Petite enfance



Olivier ROBERT

3^{ème} Maire-adjoint
Enfance et jeunesse,
affaires scolaires
et numérique



Alice FISCHER

4^{ème} Maire-adjoint
Urbanisme



Achille CHOAY

5^{ème} Maire-adjoint
Cadre de vie,
développement durable,
mobilité et espaces verts



Christèle COLOMBIER

6^{ème} Maire-adjoint
Culture, patrimoine
et tourisme



Bruno LEBRUN

7^{ème} Maire-adjoint
Travaux et bâtiments
communaux



Sandrine CORTES

8^{ème} Maire-adjoint
Finances, subventions
et Prospective

Conseillers municipaux délégués



Didier KENISBERG

Travaux de voirie, réseaux divers
et assainissement



Claudette DOS SANTOS

Animations festives
et associatives



Denis LEFEBVE

Jeunesse et sports

Conseillers municipaux de la majorité



Amélie CAILLE



**Jean-Claude
GUEHENNEC**



**Marie-Alice
COLOMBIER**



**Jean-François
LAMOTTE**



Valérie BESNAULT



Hubert FRANCOIS



Sandra ROYET



Pascal CRINCKET



Céline BRUISSON



Paul BITAUD



Martine POYER



Florian LAMIOT



Elisabeth GANDY

Photos liste "Engagés pour le Mesnil"
©Sophie Lottefier photography

Conseillers de l'opposition *Nouvelle énergie pour le Mesnil*



Stéphane LEDOUX



Eric HAMEL



Marie-Christine BERTHELOT



Thomas DROUET



Vidéoprotection, prévention, proximité : les clés d'une année 2025 réussie



L'année 2025 s'achève sur des indicateurs de délinquance en baisse (-15 % par rapport à 2024), portés par une présence accrue sur le terrain et un investissement soutenu dans les outils de vidéoprotection. Entre prévention routière et lutte contre les cambriolages, les agents ont multiplié les interventions pour garantir la tranquillité des Mesnilois.



En haut, sécurisation point écoles. Ci-dessus, contrôle de vitesse, boulevard Paymal et Police de proximité : contact avec les habitants.

PROXIMITÉ

Dans les rues de la ville, le bleu de l'uniforme fait désormais partie intégrante du paysage quotidien. La municipalité met en avant une stratégie mêlant fermeté dans l'application des règles et proximité bienveillante.

SUCCÈS DE L'OPÉRATION TRANQUILLITÉ VACANCES (OTV)

Avec 175 résidences placées sous surveillance durant les congés, le dispositif a prouvé son efficacité. Cette vigilance, couplée à une lutte active contre le démarchage abusif à domicile, a permis de sécuriser les résidents les plus fragiles, notamment les seniors.

SÉCURITÉ ET PRÉVENTION ÉCOLE

Aux abords des écoles, les agents assurent chaque jour la sécurité des élèves et contribuent à leur éducation citoyenne via les permis piéton et trottinette en partenariat avec l'accueil de loisirs.

EXTENSION DE LA VIDÉOPROTECTION ET MODERNISATION DES MOYENS

Sur le plan technique, 2025 restera l'année de l'extension du réseau de vidéoprotection. La deuxième phase du déploiement a été finalisée, offrant une couverture stratégique des points d'entrée de la ville. Cet outil, essentiel à la levée de doute et au soutien des enquêtes judiciaires, fonctionne en étroite collaboration avec la Police Nationale.

Pour assurer ces missions, les effectifs s'appuient désormais sur un matériel renouvelé, incluant un nouveau véhicule de patrouille.

PROJET 2026

Une année axée sur l'élargissement des horaires de présence de la police municipale, la troisième phase de déploiement des caméras (voies publiques autour de la Sablière), le renforcement des arrêtés municipaux pour garantir la tranquillité publique, la refonte de notre dispositif de circulation et de stationnement dans la ville avec des concertations publiques.

STATISTIQUES 2025

- 4 853 interventions par an
- 55 objets trouvés
- 62 véhicules en stationnement abusif sur la voie publique
- 28 véhicules mis à la fourrière
- 435 contraventions établies
- 7 animaux errants dont 3 placés en fourrière
- 175 foyers inscrits pour l'OTV
- 3 664 visites de domiciles dans le cadre de l'OTV
- 62 mains courantes déposées
- 236 procès verbaux / rapports rédigés

Le taux de cambriolage a diminué de 19 % en 2025.



Un engagement exemplaire au service de tous

Face à une hausse d'activité record, nos soldats du feu ont assuré plus de 700 interventions cette année. Entre modernisation et préparation des grands événements de 2026, le centre de secours réaffirme sa présence indispensable, tout en lançant un appel aux nouvelles recrues.

L'année 2025 restera marquée par une activité opérationnelle intense pour le centre de secours du

Mesnil-le-Roi. Avec 701 sorties de secours comptabilisées, nos sapeurs pompiers ont fait face à une augmentation significative de leur charge de travail, soit 113 interventions de plus qu'en 2024. Qu'il s'agisse de secours à personnes, d'incendies ou d'accidents de la route, les équipes ont rayonné bien au-delà de notre commune, intervenant quotidiennement sur le territoire des Yvelines et particulièrement sur les villes limitrophes de Maisons-Laffitte, Le Pecq et Saint-Germain-en-Laye.



Les enfants de l'accueil de loisirs de la ville visitent le centre de secours et s'essayent à la manipulation d'une lance à eau.

UNE ANNÉE DE TRANSITION ET DE MODERNITÉ

L'année écoulée a été celle du mouvement et de l'adaptation. Malgré les départs et les arrivées de personnels liés aux aléas professionnels ou familiaux, le centre a maintenu une réactivité sans faille. Cette période a également été mise à profit pour préparer une révolution technique : l'intégration d'un nouveau logiciel de réception des alertes, officiellement mis en service en ce début d'année 2026, garantissant une gestion des secours encore plus performante.



TRANSMETTRE LA PASSION : LES JEUNES À L'HONNEUR

Au-delà des urgences, le centre a eu à cœur de renforcer son lien avec les habitants, et plus particulièrement avec les plus jeunes. Le centre de secours a ainsi ouvert ses portes aux enfants de l'accueil de loisirs pour une visite mémorable. Entre la découverte du matériel et l'émotion de manipuler la lance à eau, cette expérience immersive a marqué les esprits et, qui sait, a peut-être suscité des vocations pour de futurs sauveteurs.



**RECRUTEMENT
SAPEURS-POMPIERS
VOLONTAIRES**

LE CENTRE D'INCENDIE ET DE SECOURS DU MESNIL-LE-ROI EST À LA RECHERCHE DE SAPEURS-POMPIERS VOLONTAIRES POUR RENFORCER SON EFFECTIF.

VOUS AVEZ PLUS DE 18 ANS ?

VOUS AVEZ DU TEMPS DE DISPONIBLE ET VOULEZ ÊTRE ACTEUR DE VOTRE SÉCURITÉ ET CELLE DES AUTRES ?

ALORS REJOIGNEZ-NOUS !

Cv et lettre de motivation à adresser au chef de centre
par mail : mes.encadrement@661278.fr
par courrier : 1bis Rue du Général Leclerc 78600 Le Mesnil-le-Roi

CAP SUR 2026 RELEVEZ LE DÉFI AVEC NOUS !

Alors que 2026 s'annonce comme une année exceptionnelle, rythmée par des événements nationaux et internationaux d'envergure, le centre de secours compte aujourd'hui **49 personnes** (46 hommes et 3 femmes).

Pour maintenir ce niveau d'excellence et répondre aux enjeux de demain, le centre de secours du Mesnil-le-Roi recrute en permanence.

Vous souhaitez vous engager pour la sécurité de vos concitoyens ? Que vous soyez un homme ou une femme, le centre vous ouvre ses portes. Rejoignez une équipe soudée au service de la population.



Travaux

Par **Didier Kenisberg**,
conseiller municipal délégué



...les objectifs principaux sont atteints : apaisement de la circulation automobile et embellissement du boulevard.

Boulevard Paymal

En 2021, lors d'une réunion publique, des Mesnilois avaient exprimé des insatisfactions concernant le fonctionnement du boulevard Paymal : vitesses excessives, conflits d'usage, problèmes de stationnement, manque de visibilité,...

L'équipe municipale décida alors de démarrer des études pour réaménager en profondeur l'ensemble du boulevard. Un marché de maîtrise d'œuvre fut lancé début 2023, attribué à un groupement de plusieurs bureaux d'étude. En parallèle, le Département annonça qu'il prendrait à sa charge la réfection de la couche de roulement et la ville de Saint Germain nous délégua la Maîtrise d'Ouvrage pour la portion du boulevard qui se trouve sur son territoire. Cette coordination a permis de déplacer l'arrêt de bus Marronniers, de le mettre aux normes PMR et de le doter d'un abri.

LES ÉTAPES DU PROJET

Préalablement au réaménagement du boulevard, GRDF procède au remplacement de la canalisation d'alimentation de gaz à l'automne 2023. En avril 2024, le projet est présenté aux Mesnilois lors d'une réunion publique. A l'automne 2024, le marché public d'enfouissement des réseaux aériens est attribué à l'entreprise SPAC qui démarre les travaux en janvier 2025. A partir de cette date, le circuit des bus est modifié, ceux-ci passent par Le Pecq pour se rendre à Saint-Germain-en-Laye. En parallèle des travaux d'enfouissement qui se déroulent jusqu'à l'été 2025,

PMR
Personnes
à Mobilité Réduite.

Reprofilage
Le reprofilage est défini
comme une technique
d'entretien d'une chaussée
consistant à améliorer
son uni ou son profil.

le marché public de réaménagement du boulevard est attribué à un groupement composé de *Fayolle* pour la voirie et *Pinson* pour les espaces verts. En septembre 2025, le boulevard est fermé à la circulation automobile et les travaux de réaménagement démarrent pour une durée de 6 mois.

PLANNING RESPECTÉ

Malgré les difficultés rencontrées, inhérentes à tout projet de voirie important, concernant le dévoiement de la canalisation d'alimentation en eau potable et l'assainissement, ainsi que les modifications apportées au projet à la suite des essais de circulation des bus, comme le reprofilage de la place de Strasbourg, le planning est respecté et le boulevard réouvert à la circulation samedi 7 mars 2026. Au moment de la parution de ce journal, la circulation des bus a également repris son tracé habituel par le boulevard.

LE RÉSULTAT

Ce projet de voirie de grande ampleur a perturbé les riverains et l'ensemble des usagers de cet axe stratégique durant plusieurs mois mais les objectifs fixés sont atteints : apaisement de la circulation automobile et embellissement du boulevard.



BÉNÉFICIEZ DE FRAIS D'AGENCE À 3,5%*

NOTRE MISSION ? DONNER VIE À VOS PROJETS !

AG **AGENCE DE LA GARE**

**CONTACTEZ-NOUS
POUR VOTRE PROJET IMMOBILIER,
L'ESTIMATION EST OFFERTE !**

32 rue de Paris - 78600 MAISONS-LAFFITTE

☎ 01 39 76 75 75

✉ agencegare3@orange.fr

*voir conditions en agence



Plus d'informations
et devis gratuit sur
www.gllautomobile.com

RÉPARATION TOUTES MARQUES
DIAGNOSTIC ÉLECTRONIQUE
RÉVISION
CLIMATISATION
BRIS DE GLACE

01.34.51.33.93

96 rue des prairies 78230 Le Pecq

Véhicule de prêt gratuit !



Grâce aux aides auditives Encanta,
profitez d'une meilleure clarté de la parole,
dans les environnements les plus bruyants.

entendre

30 j

Essai gratuit
pendant
30 jours⁽¹⁾

Connexion Bluetooth
Contrôle des appels
par double tapotement

Résiste à l'eau
(norme IP 68)



Batterie

Une journée complète d'autonomie
en seulement 1 heure de charge



Emmanuel FREY
Audioprothésiste D.E.
19, Avenue de la République
LE MESNIL-LE-ROI

01 75 26 21 10

RAC 0

Appareils 100%
remboursés
disponibles⁽²⁾

Garantie

Assurance
4 ans sans
surcoût⁽³⁾

Prise de rdv également
possible sur **Doctolib**



(1) Sur prescription médicale
(2) Réforme 100% Santé mise en place par le gouvernement valable dès le 1^{er} janvier 2021
(3) Uniquement pour les aides auditive classe 2

Accueil de Loisirs

Un début d'année riche en découvertes

Ces derniers mois, l'Accueil de Loisirs a fait preuve d'un beau dynamisme ! Si les sorties ont été limitées pour le moment, avec notamment une visite au Salon de l'Agriculture, de nombreuses animations ont été proposées directement au centre durant les vacances, avec l'intervention de prestataires (ballonnerie, spectacle de contes, etc.). Les enfants ont ainsi pu profiter d'un programme riche et diversifié, entre tournois sportifs et ateliers créatifs, favorisant à la fois le partage et l'apprentissage.



Des vacances actives pour les adolescents

Les adolescents de la commune (10-17 ans) ont pu se retrouver autour de thématiques fortes. En février et mars, le sport et la création étaient à l'honneur avec un atelier de confection de bijoux et un tournoi de futsal au Gymnase Omnisports. Le programme s'est poursuivi lors des vacances de printemps en avril autour du célèbre jeu *Loups-Garous*, ainsi qu'avec une journée détente consacrée à la création de décors au stade Taranne.



Immersion au Salon de l'Agriculture

Événement incontournable de ce début d'année, la visite du Salon a enchanté les enfants du centre. Le point d'orgue de cette journée fut sans nul doute la découverte du monde équin. Au contact des chevaux, les petits citadins ont pu s'initier aux soins animaliers et comprendre l'importance de la biodiversité rurale. Une expérience concrète qui restera gravée dans leurs mémoires !



Printemps des Poètes : la plume à l'honneur

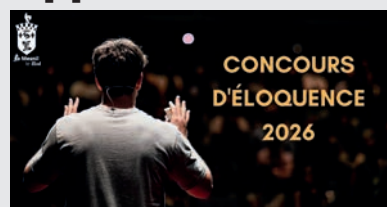
À l'occasion du Printemps des Poètes, l'imagination a pris le pouvoir. Accompagnés par les animateurs, les enfants ont travaillé en petits groupes pour composer des œuvres originales.

Voici les résultats de ce concours de poésie :

- *Le Printemps* (lauréat avec 47 votes)
- *Nos amis les animaux* (37 votes)
- *Si j'étais* (21 votes)

Félicitations à tous nos jeunes poètes en herbe pour leur inspiration et leur talent !

Appel à candidature



Concours d'éloquence

Le concours d'éloquence revient ! Vous avez entre 13 et 18 ans ? Venez maîtriser l'art de captiver un public, un atout précieux pour le Brevet, le Bac et votre confiance en vous.



FINALE :
Vendredi 13 novembre à 20h30
Centre Brassens
Osez la scène, faites entendre votre voix !



Entrée en Scène est de retour !

Le célèbre concours de jeunes talents du Mesnil-le-Roi est de retour ! Vous avez une passion et l'envie de la partager ? *Entrée en Scène* vous offre les projecteurs. Qui peut participer ? Tous les jeunes de 9 à 20 ans résidant au Mesnil-le-Roi ou dans l'agglomération.



Samedi 7 novembre à 20h30
Centre Brassens

Réception des bacheliers 2026
Samedi 19 septembre 11h
Centre Brassens





Activités proposées par l'Action Jeunesse Maisons-Mesnil

Deux séjours d'été pour les jeunes : cap sur le sud !

Prêt pour l'aventure ? Cet été, l'Action Jeunesse lance deux séjours exclusifs placés sous le signe du sport et de la nature. Entre sensations fortes et moments de partage, les animateurs vous ont concocté un programme inédit pour des vacances inoubliables.



Séjour 11-13 ans du 18 au 23 juillet Surf et montagne

Cap sur Bayonne ! Entre les vagues de l'Atlantique et les sommets des Pyrénées, préparez-vous pour une semaine 100 % adrénaline. Au programme : du surf, du rafting, de l'airyak et une escapade au lac de Saint-Pée-sur-Nivelle. Le clou du spectacle ? Une nuit sous les étoiles en camping sauvage. Le cocktail parfait pour faire le plein d'air pur et de sensations !



Séjour 14-17 ans du 24 au 29 juillet Sports nautiques et plage

Faites le plein d'énergie à Narbonne avec un programme 100 % nautique ! Entre sessions de voile, de kayak et de paddle, initiez-vous aux plaisirs de la glisse. Ajoutez à cela des journées à l'espace aquatique et des sorties à la plage, et vous obtenez le cocktail idéal pour des vacances mémorables entre amis, sous le signe du sport et de la convivialité.



Un stage sportif pour bien commencer l'été !

Stage 11-17 ans du 29 juin au 3 juillet Sports au Gymnase colbert à Maisons-Laffitte

Vous êtes déjà en vacances et vous avez de l'énergie à revendre ? L'Action Jeunesse lance son stage sportif spécial 11-17 ans du 29 juin au 3 juillet. Au programme : découverte de nouvelles disciplines, fun entre amis et coaching par les éducateurs de la ville. Que vous soyez débutant ou mordue de sport, une seule mission : bouger et s'éclater !

Informations
et renseignements





©Visuels non contractuels
Atelier Silva Landscaping

Réaménagement du pôle gare de **Maisons-Laffitte**

Comme vous avez déjà pu le constater, les travaux du pôle gare de Maisons-Laffitte ont démarré. Le projet est porté par l'agglomération CASGBS et la ville de Maisons-Laffitte. Dès le 2^{ème} trimestre 2026, la CASGBS réalisera sur ce site qui accueille quotidiennement plus de 14 000 voyageurs, des travaux visant à améliorer ses accès à pied, à vélo et en bus et à offrir un espace public plus agréable et plus pratique pour tous les usagers.

Les travaux se déroulent en 4 phases, pour une durée prévisionnelle de 20 mois et auront un impact sur les arrêts de bus, notamment la ligne 2, enjeu majeur pour les Mesnilois.

En fonction des phases des travaux, les arrêts de bus seront déplacés notamment à l'entrée de l'avenue de Longueil.

Le projet vise à optimiser la connexion entre tous les modes de déplacement, en favorisant les mobilités douces et les

cheminements piétons, en apaisant et fluidifiant les circulations autour de la gare et en facilitant l'orientation des usagers. Il prévoit une information voyageurs plus claire et accessible pour tous, la création de stationnements vélos sécurisés, l'amélioration du confort aux arrêts de bus et une organisation plus fonctionnelle des dépose-minute, du stationnement automobile, des taxis et de l'autopartage.

Trois secteurs principaux concernés



Place de la Libération (parvis sud) :

La gare routière sera entièrement réaménagée. Ce nouveau parvis accueillera de nouveaux quais de bus respectant les normes d'accessibilité et une consigne vélo sécurisée de 147 places avec toiture végétalisée, en lieu et place de l'ancien

parking. Des sanitaires publics et un nouveau local pour les conducteurs de bus seront également créés. L'ouverture du parvis sur l'avenue du Général de Gaulle sera repensée pour offrir une meilleure visibilité et accessibilité. Un ascenseur facilitera aussi les déplacements entre le parvis et la gare routière. Enfin, des arbres et des espaces végétalisés viendront compléter l'ensemble, tout en conservant des cheminements piétons confortables.



Aux alentours de la gare

D'importants travaux de réaménagement entre le pont et l'avenue de Longueil vont sécuriser et fluidifier les déplacements de tous (piétons, cyclistes, bus et voitures). Le projet inclut de nouvelles pistes cyclables, des zones 20 km/h aux trottoirs élargis, une réorganisation du stationnement et la rénovation complète du mobilier urbain et de l'éclairage.

Démarrage des travaux

2^{ème} trimestre 2026

Durée des travaux

20 mois

Phase préparatoire

rue de la République : avril - mai 2026

Phase 1

mai - décembre 2026

Phase 2

juillet 2026 - septembre 2027

Phase 3

juillet - décembre 2027

Dates-clés



Place du Maréchal de Lattre de Tassigny (parvis nord) :

La place sera réaménagée en un espace partagé entre toutes les mobilités, pour une circulation plus apaisée. Une consigne vélo sécurisée de 153 places, ainsi qu'un parc vélo couvert de 190 places seront créés, avec toiture végétalisée. Les aménagements, éclairage et mobilier urbain compris, seront, comme pour ceux de la gare routière, pensés dans des matériaux qualitatifs et durables.

La ville recrute

Rejoignez nos équipes !

Retrouvez toutes les offres sur le site de la ville



Dans la continuité de notre politique de renforcement des services publics, la municipalité poursuit sa campagne de recrutement. Si de nombreux visages ont rejoint nos rangs ces derniers mois, la vie d'une collectivité est rythmée par des mouvements naturels : départs en retraite bien mérités, mutations vers d'autres horizons ou évolutions de carrière. Pour maintenir la qualité des services rendus aux habitants, nous sommes donc activement à la recherche de nouveaux talents prêts à s'investir pour leur commune.



Agents bâtiments et voiries au service technique

Vous aimez le travail concret et souhaitez agir directement sur la qualité de vie des habitants ?

En rejoignant nos services techniques, vous interviendrez sur l'entretien et la valorisation de notre espace public. Qu'il s'agisse de maintenir nos infrastructures en bon état ou de sécuriser la voirie, votre savoir-faire technique sera mis au service de tous. Un poste dynamique pour ceux qui souhaitent voir le résultat de leur engagement au coin de chaque rue.

Gardien-Régisseur au Centre Brassens

Vous êtes doté(e) d'un grand sens des responsabilités et appréciez les missions de confiance ?

Nous recherchons un(e) gardien(ne)-régisseur pour veiller à la surveillance et à la bonne gestion de nos équipements municipaux. Vous participerez à la mise en œuvre des manifestations, des réunions et/ou des spectacles. Vos missions évolueront et intégreront la gestion technique (son, lumières...) lors des manifestations, des spectacles de danse aux pièces de théâtre (formations proposées par la ville). Véritable interlocuteur de proximité pour les compagnies et les usagers, ce poste demande une grande autonomie et d'excellentes qualités relationnelles. Il est au cœur de l'animation de notre commune.

Auxiliaire de puériculture Multi-accueil AGLAE (CCAS)

Vous avez à cœur le bien-être et l'éveil des tout-petits ?

Au sein de notre structure, vous accompagnerez les enfants dans leurs premières découvertes en veillant quotidiennement à leur confort et à leur sécurité. Votre rôle sera essentiel pour favoriser l'épanouissement des petits, en tissant un lien de confiance étroit avec l'équipe éducative et les familles.

Agent social Multi-accueil AGLAE (CCAS)

Vous souhaitez vous investir au service des familles et de la petite enfance ?

Rejoignez l'équipe d'AGLAE pour participer activement à la vie quotidienne de la structure. Avec des tout-petits, vous assurerez des missions essentielles et variées : accompagnement des enfants dans leurs activités, aide à l'organisation des repas et soin apporté aux espaces de vie. Ce poste polyvalent est le rouage indispensable au bon fonctionnement d'un service public chaleureux et de qualité.

Comment postuler ?

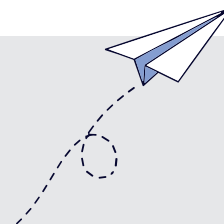
Les candidatures (CV et lettre de motivation) sont à adresser à

Madame Le Maire - 1, rue du Général Leclerc
78600 Le Mesnil-le-Roi

Ou par mail à

ressources.humaines@ville-lemesnilleroi.fr

Ou via le site de la ville.





Du nouveau DANS LA VILLE



Deux nouvelles installations qui devraient nous faciliter le quotidien...

Avec Connect'Aide, le numérique devient un allié !

Stéphanie propose un accompagnement informatique à domicile ou en petits groupes, destiné à aider chacun à mieux maîtriser les outils numériques sur smartphone, tablette ou ordinateur. Son objectif est de rendre le numérique accessible, utile et sécurisé au quotidien, notamment pour rester en contact avec ses proches et effectuer des démarches en ligne.

Les prestations, personnalisées et adaptées au rythme de chacun, couvrent des thématiques variées : utilisation des appareils, messageries, navigation internet, gestion des photos, sécurité en ligne et découverte de l'intelligence artificielle.

Les séances peuvent être individuelles à domicile ou collectives, dans un cadre convivial, principalement pour les seniors. Stéphanie privilégie une méthode pédagogique simple, pratique et progressive.

Enfin, ces services sont éligibles à un crédit d'impôt immédiat de 50%, rendant l'accompagnement plus accessible financièrement.

Stéphanie Praquin
Connect'Aide 78
24, Domaine des Fonceaux
78600 Le Mesnil-le-Roi
06 70 22 65 26
contact@connectaide78.fr
connectaide78@gmail.com
<https://connectaide78.fr/>



Enfin une laverie au Mesnil-le-Roi !

La future laverie est encore en travaux mais compte bien ouvrir ses portes le 1^{er} juin ! Tous les Mesnilois se réjouissent de cette ouverture.

Nous espérons toutefois que le contexte géopolitique actuel ne retardera pas la livraison des nouvelles machines : 6 séchoirs, 4 machines de 14 kg et 3 machines de 9 kg, idéales pour laver les couettes notamment. La boutique sera accessible 7j/7j, tous les jours de l'année, de 7h à 21h30. Les distributeurs de lessive, détachant et assouplissant seront également disponibles. Le paiement par carte sans contact et en espèces seront possibles.

La boutique mettra également à disposition des casiers : *Vinted*, *Mondial Relay* et *Pick-Up*, dans un souci de services complémentaires.

CLS Clean
119 avenue de Poissy
78600 Le Mesnil-le-Roi
06 20 34 56 86
cls.clean.laveries@gmail.com





Pour notre clientèle française et étrangère.

Nous recherchons :
des maisons et appartements
toutes catégories.
VENTE ou LOCATION

**Estimations gratuites
et confidentielles**

40, avenue de Longueil
78600 Maisons-Laffitte
Tél.: 01 39 62 14 34
www.longueil-immobilier.com
contact@longueil-immobilier.com



Un service agréé qui vous fait
bénéficier de 50 % de crédit d'impôt

**Avec votre ordinateur, smartphone ou tablette ?
Apprendre à bien les utiliser**

-  Un ordinateur, un smartphone ou une tablette **pour envoyer des messages, des photos, naviguer sur Internet**
-  **Sites web et applications utiles** pour réaliser vos démarches (Doctolib, Ameli, Impots.Gouv, SNCF, AlloCiné...)
-  **Communiquer facilement** avec vos proches (emails, WhatsApp, appels vidéo...)
-  **Protéger vos données** et éviter les arnaques
-  **Intelligence artificielle** comment bien l'utiliser

**Des explications simples et
adaptées à votre rythme**
Contactez-nous !

Stéphanie Praquin
Formatrice diplômée
06 70 22 65 26
contact@connectaide78.fr



Connect'Aide78 - SIRET : 944 820 356 00011
RCS Versailles - Code APE : 8559B
Siège social : 24 Domaine des Fonceaux, 78600 Le Mesnil-le-Roi

Les seniors ont changé, leurs résidences aussi.

**Portes Ouvertes
12 & 13 juin**

Le mieux pour vous faire une idée,
c'est de venir visiter notre **résidence
services seniors** à Maisons-Laffitte.

**À gagner : 30 séjours découverte
dans l'une de nos résidences***

- Location d'appartements
du studio au T2
- Présence 24h/24
- Espaces collectifs et animations
- Services à la carte : restauration,
aide à domicile...



01 30 08 16 10 / jardins-arcadie.fr

Maisons-Laffitte
14 rue Puebla

**LES JARDINS
D'ARCADIE**
Résidences Services Seniors

*Règlement complet du jeu sur notre site : jardins-arcadie.fr - RCS PARIS 529 152 388 - Cemin



Social

Par **Sandrine Marchand, maire-adjoint**

Logement, aide à l'autonomie, soutien aux familles ou animations pour nos seniors : le Centre Communal d'Action Sociale (CCAS) est le pilier de l'accompagnement de proximité dans la ville.



La commune du Mesnil-le-Roi bénéficie d'un *Centre Communal d'Action Sociale (CCAS)* au sein des locaux de la mairie (1 rue du Général Leclerc).

Il est ouvert à tous du mardi au vendredi, de 8h45 à 12h15 et de 13h30 à 17h30, ainsi que le samedi matin de 8h45 à 12h15. L'accès est sur RDV :

- en ligne sur le site internet de la ville ou sur l'application *Mesnil en Poche*,
- par téléphone au 01.34.93.26.30,
- par mail : affaires_sociales@ville-lemesnileroi.fr

Les agents sont à votre disposition et peuvent vous accompagner dans différentes démarches :

- Demande de renseignements sur la Mutuelle Communale et le portage de repas
- Aide à la création de dossiers :
 - Logement social
 - Allocation Personnalisée d'Autonomie (APA)
 - Aides et prestations financières pour les personnes en situation de handicap
 - Téléassistance
 - Cartes de mobilité (*Améthyste* et *CMI*)
 - SOLIHA YVELINES
 - ...
- Dépôt de dossier pour les aides communales (sous condition de ressources) :
 - Restauration scolaire
 - Activités périscolaires
 - Sports et loisirs pour les jeunes
 - Activité physique pour les seniors
 - Aide financière pour les étudiants post bac
 - Portage de repas
 - Bons alimentaires sur demande de l'assistante sociale
 - Aides exceptionnelles

Le service est également présent pour vous orienter et vous épauler, ainsi que vos proches, dans les difficultés du quotidien, proposer un accompagnement administratif, et travail en lien étroit avec l'assistante sociale. Une aide à la démarche administrative en ligne peut vous être aussi proposée.

Le Mesnil Solidaire



Le Centre Communal d'Action Sociale est là pour vous

Le CCAS se mobilise aussi lors de différentes actions :

→ Collectes alimentaires au profit de la *Croix Rouge Française*



→ Agenda des seniors avec de nombreuses activités proposées ainsi que les traditionnels Goûter et Repas des seniors

→ Animations lors de la campagne d'*Octobre Rose*



→ Sensibilisation lors de la semaine du Handicap

Dates à retenir



Samedi 6 juin
Collecte alimentaire
au *U Express* et *Aldi*



Mardi 8 septembre
Café rencontre des seniors

Et aussi autour d'Octobre Rose 2026

Samedi 3 octobre
Divers ateliers dont une action de prévention dédiée au dépistage des cancers animé par la *CPAM*

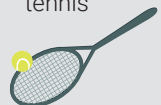


Samedi 3 octobre
Soirée musicale : "*Pink Party Show*"

Dimanche 4 octobre
Marche des Victoires



Dimanche 11 octobre
Animations tennis





Prévention des risques exceptionnels 2026

Canicule, délestage électrique, inondation...

Un recensement des personnes âgées, handicapées, isolées, particulièrement vulnérables est fondamental dans le cadre de la prévention des risques exceptionnels (en cas de canicule ou de plan d'urgence). Des contacts périodiques par le CCAS sont réalisés auprès des personnes inscrites. Depuis la loi n°2004-626 du 30 juin 2004, des registres nominatifs de personnes fragiles isolées ont été institués dans les communes.

Ils concernent :

- Les personnes âgées de 65 ans et plus.
- Les personnes âgées de plus de 60 ans inaptes au travail.
- Les adultes handicapés (bénéficiaires de l'AAH, carte d'invalidité, pension d'invalidité).

L'inscription sur ce registre est facultative et révoquant à tout moment par vos soins. Il vous appartient de signaler toutes modifications.

Retour du formulaire soit par courrier à la mairie, soit par mail à : affaires_sociales@ville-lemesnilleroi.fr



Madame :

Nom
 Prénom
 Née le
 Adresse
 Téléphone
 Adresse électronique

Monsieur :

Nom
 Prénom
 Né le

Qualité :

	Madame	Monsieur
Personne âgée de 65 ans et plus	<input type="checkbox"/>	<input type="checkbox"/>
Personne âgée de plus de 60 ans bénéficiaire de l'APA	<input type="checkbox"/>	<input type="checkbox"/>
Personne de plus de 60 ans reconnue inapte au travail	<input type="checkbox"/>	<input type="checkbox"/>
Personne adulte handicapée bénéficiant d'une aide	<input type="checkbox"/>	<input type="checkbox"/>

Précisez :

Coordonnées de la personne intervenant régulièrement à domicile

Personne à contacter en cas d'urgence

Date :

Signatures :

J'atteste sur l'honneur l'exactitude des informations transmises et suis informé(e) que cette inscription est facultative, que la radiation peut être effectuée à tout moment sur demande de ma part, et qu'il m'appartient de signaler toutes modifications concernant ces informations au CCAS.

Les données collectées seront communiquées uniquement au CCAS. Conformément aux articles 39 et suivants de la loi n° 78-17 du 6 janvier 1978 modifiée relative à l'informatique, aux fichiers et aux libertés, toute personne peut obtenir communication et, le cas échéant, rectification ou suppression des informations la concernant, en s'adressant au CCAS.



PLU

La modification simplifiée

DU PLAN LOCAL D'URBANISME



Le Plan Local d'Urbanisme (PLU) régit les constructions et leurs modifications extérieures de l'ensemble du territoire communal. Ce document d'urbanisme évolue en fonction des nouvelles réglementations.



Le PLU fixe les règles à respecter pour construire, agrandir ou modifier un bien (hauteur, implantation, aspect extérieur, etc.), il répertorie également les arbres remarquables, les espaces boisés classés et doit tenir compte des lois telles les lois ALLIER et SRU.

La commune du Mesnil-le-Roi est dotée d'un PLU approuvé en 2017, ayant fait l'objet de deux modifications successives en 2019 et en 2025.

OBJET DE LA MODIFICATION

Par arrêté municipal n° P 2026/06 en date du 13 mars 2026, la commune a prescrit une modification simplifiée portant sur trois points :

- CORRIGER une erreur matérielle dans l'annexe 2 du règlement concernant la section cadastrale des éléments paysagers à protéger au titre de l'article L.151-19 du Code de l'urbanisme pour les végétaux indiqués au point n°2 ;
- OBJECTIF : corriger une erreur technique dans l'identification de certains éléments végétaux protégés.

- CORRIGER une erreur matérielle de zonage qui portera le basculement en zone Nb de deux parcelles situées actuellement en zone N ;
- OBJECTIF : modifier le classement de deux terrains dans la bonne zone du PLU.
- ADAPTER les règles d'implantations des pompes à chaleur. Ce sujet devient un enjeu majeur tant sur les constructions anciennes que sur les nouvelles et doit tenir compte des utilisateurs mais aussi des nuisances pour les voisins.
- OBJECTIF : préciser les conditions d'installation de ces équipements, de plus en plus utilisés par les habitants.

UNE PROCÉDURE SIMPLIFIÉE

Le dossier de modification simplifiée sera transmis à la Mission Régionale d'Autorité Environnementale (MRAE), qui se prononcera sur la nécessité ou non de réaliser une évaluation environnementale.

La modification simplifiée est utilisée lorsque les changements sont limités et ne remettent pas en cause l'équilibre général du PLU.

Retrouvez toutes les informations sur le PLU en scannant le QR Code



BRÈVES



SÉCURITÉ

Opération Tranquillité Vacances

Pour mémoire, l'an passé, aucune des familles ayant bénéficié dans notre commune de l'opération tranquillité vacances n'a subi de vol ou cambriolage durant son absence.

Vous êtes toujours un peu inquiets de laisser votre domicile vide pendant plusieurs jours voire plusieurs semaines !

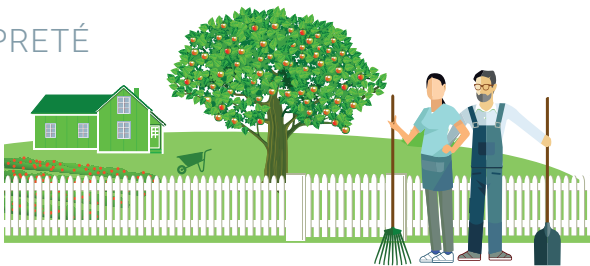
Alors n'hésitez pas à profiter des surveillances ciblées de la police municipale sur les habitations dont les occupants sont absents.

Des patrouilles régulières seront effectuées pour dissuader les cambrioleurs.

Pour bénéficier de cette opération, il suffit de vous inscrire avant votre départ en remplissant le formulaire d'inscription téléchargé sur le site de la ville et de le transmettre à la Police Municipale : service.police.municipale@ville-lemesnilleroi.fr



PROPRETÉ



Balayage du trottoir

- Désherber les bordures en limite de propriété ; le recours à des produits phytosanitaires n'est pas autorisé.
- Nettoyer dès l'arrivée de l'automne les feuilles abondantes, les déchets, fleurs, fruits...
- Entretien des caniveaux pour faciliter l'écoulement des eaux pluviales ; les riverains doivent veiller à ce qu'ils ne soient pas bouchés.



Élagage

Les arbres, branches, racines et haies en limite du domaine public doivent être coupés, élagués, par les propriétaires ou locataires, de manière à ne pas empiéter sur les trottoirs, les places de stationnement et les chemins ruraux, afin de permettre la circulation des piétons, poussettes, fauteuils roulants.

Ils doivent être coupés à l'aplomb des limites de ces voies sur une hauteur de 5 mètres et les haies doivent être régulièrement élaguées afin que leur développement ne fasse pas saillie sur ces voies.

Les opérations d'élagage doivent être effectuées à la diligence et aux frais des propriétaires ou de leur représentant ; leur produit ne doit pas rester sur la voie publique. La collecte des déchets verts est programmée le mardi matin chaque semaine.



SÉCURITÉ

Prévention contre les cambriolages

Les réflexes à adopter

- Rangez tout ce qui pourrait tenter un cambrioleur : chéquier, carte de crédit, bijoux ...
- Méfiez-vous des démarcheurs et quémandeurs, surtout lorsqu'ils sont en groupe.
- Si des individus prétendent être des policiers, demandez leur nom, leur affectation ainsi que leur carte professionnelle (en cas de doute faites le 17).
- N'hésitez pas à signaler les comportements que vous jugeriez suspects.

Les mesures à prendre

- Fermez vos volets.
- Renforcez votre porte d'entrée (serrure 3 points de sûreté, porte blindée...) et équipez celle-ci d'un judas ou d'un entrebâilleur pour reconnaître votre visiteur.
- Installez des dispositifs de surveillance comme un système d'alarme (seul ou avec télésurveillance).
- Photographiez ou filmez vos objets de valeur et notez les numéros de série.
- N'utilisez pas "les cachettes" classiques : clés dans la boîte aux lettres, sous le paillason, etc.
- Durant l'été, pensez à fermer vos fenêtres et portes si vous êtes dans votre jardin.



Cadre de vie

Par Achille Choay,
maire-adjoint

La Nature au Cœur de notre Identité

Entre la Seine et la forêt de Saint-Germain-en-Laye, notre commune cultive une singularité rare en milieu urbain : un patrimoine naturel et agricole préservé. Retraçons trente ans de reconquête écologique portée par l'action communale et l'engagement associatif des Mesnilois.

La prairie.

UNE VILLE, PARC ENTRE EAU ET FORÊT, UN ÉCRIN PRÉSERVÉ DANS LA BOUCLE DE LA SEINE

Le Mesnil-le-Roi s'étend sur environ **330 hectares**, dont près de la moitié est sanctuarisée en zones naturelles ou agricoles. Cette topographie particulière, s'étagant des berges de Seine jusqu'au plateau alluvial de la forêt, place la commune au cœur de la **Trame Verte et Bleue** régionale.

Ce territoire n'est pas seulement un paysage ; c'est un réservoir de biodiversité reconnu. La présence d'une **ZNIEFF** (Zone Naturelle d'Intérêt Écologique, Faunistique et Floristique) atteste d'ailleurs de la richesse de nos espaces naturels. Le caractère inondable d'une partie du bas de la commune, loin d'être une contrainte, est une force : ces espaces servent de zones d'expansion de crues naturelles tout en offrant un habitat précieux à des espèces protégées.

TRENTE ANS DE RESTAURATION ÉCOLOGIQUE

La qualité actuelle de notre cadre de vie est le fruit d'un travail de longue haleine initié dans les années 1990. À l'époque, certains espaces aujourd'hui emblématiques étaient délaissés.

→ **Les Berges de Seine** : longtemps victimes de dépôts sauvages et d'incivilités en tous genres, elles ont été dépolluées et réhabilitées, donnant naissance au **Parc des Berges** rue du Port, première étape d'un projet d'aménagement cyclable sur tout le linéaire des berges.

Ci-dessous, la prairie et la noue.



→ **La Prairie Commune, lieu-dit Les prés du Marais** : véritable joyau de la commune, elle a été classée en **Réserve Naturelle Régionale** au début des années 2000. Un plan de gestion rigoureux y est appliqué, privilégiant le fauchage tardif et le pâturage extensif pour y favoriser la faune et la flore si particulières de cet ancien marais.

→ **Le bois du Clos de La Salle et les noues** : des travaux de restauration hydraulique et forestière ont permis de redonner vie à ces zones de transition, essentielles au cycle de l'eau et aux espèces des milieux humides.

→ **Le Verger Communal** : situé chemin du Clos de La Salle, ce terrain longtemps abandonné a été sauvé pour devenir un conservatoire de la mémoire agricole du Mesnil qui, au-delà du maraîchage, comptait autrefois de vastes surfaces de vignes et de vergers.

DES PROJETS D'AVENIR : BERGES ET BIODIVERSITÉ

Cette année verra la poursuite de **l'aménagement des berges de Seine**. Ce projet d'envergure prévoit la prolongation des circulations douces vers Le Pecq (jusqu'au parc Corbière) et vers Maisons-Laffitte (jusqu'à la prairie communale), créant une continuité piétonne et cyclable inédite.

Parallèlement, la ville réalise actuellement son **Atlas de la Biodiversité Commune (ABC)** en partenariat avec Maisons-Laffitte. Ce recensement scientifique réalisé par des écologues permettra de mieux connaître et donc de mieux protéger les espèces présentes sur notre territoire.

Pour aller plus loin :

Consultez le projet d'aménagement des berges



Dépollution des berges en 2022.

Photos ©Achille Choay



Association La Salamandre Verte Dix Ans de Passion Partagée

Visitez
le site



**L'association La Salamandre Verte fête cette année ses dix ans !
Créée sous l'impulsion de Mesnilois désireux de s'investir concrètement
pour la préservation de leur cadre de vie, elle réunit aujourd'hui une centaine
de bénévoles qui s'investissent toute l'année dans deux espaces naturels
emblématiques qui lui sont confiés par la commune : la Prairie et le Verger.**



Photo ©Achille Choay

LE PÔLE PRAIRIE : LE TEMPS DU TROUPEAU

À la prairie communale, l'association assure la gestion d'un troupeau d'une cinquantaine de **moutons de race Soay**. Cette activité s'inscrit parfaitement dans le plan de gestion écologique du site. L'année des bénévoles est rythmée par le cycle naturel : naissances au printemps, tonte, fauchage des foins, suivi vétérinaire et déplacements réguliers du troupeau pour assurer un pâturage extensif homogène.

Le saviez-vous ? : Originaire d'Écosse, le Soay est un petit mouton primitif particulièrement rustique. Très agile, il entretient les terrains difficiles sans abîmer les sols sensibles et favorise la repousse de fleurs rares en sélectionnant certaines graminées. C'est une véritable "tondeuse écologique" qui ravit les promeneurs.

LE PÔLE VERGER : CONSERVATOIRE ET SAVOIR-FAIRE

Au Verger, les bénévoles accomplissent un travail colossal de réhabilitation. Le cahier des charges est précis : replanter des **variétés fruitières anciennes et locales** pour sauvegarder un patrimoine menacé et parfois oublié. Au-delà de la production, le lieu est un centre d'apprentissage : taille, greffage, mais aussi observation des oiseaux, apiculture et préservation de l'entomofaune (insectes).

Le saviez-vous ? : Un art classé "Patrimoine National". Depuis 2023, l'art de la taille des fruitiers en formes palissées est inscrit à l'Inventaire National du Patrimoine Culturel Immatériel. Les arbres du verger, conduits en espaliers ou en cordons avec une précision chirurgicale, illustrent magnifiquement ce savoir-faire ancestral que l'association s'attache à exercer et à transmettre.



Photos ©La Salamandre Verte

Ci-dessus, foins
et fruits du verger.

UNE ASSOCIATION OUVERTE ET PÉDAGOGIQUE

La Salamandre Verte a une vocation profondément participative. Chaque activité est une occasion de pédagogie, que ce soit pour les nouveaux adhérents, les scolaires ou les promeneurs. N'hésitez pas à solliciter les bénévoles lorsque vous les croisez.



À VOS
AGENDAS !

Dimanche 27 septembre
Participez à la traditionnelle **Fête du Verger**.
Un moment de partage autour des récoltes,
de la découverte et des savoir-faire.
De 14h30 à 17h30
Chemin du Clos de La Salle

Restons vigilants face aux espèces nuisibles

Moustique tigre, chenilles processionnaires, frelon asiatique

Chaque année, certaines espèces animales peuvent représenter un risque pour la santé ou l'environnement : moustique tigre, chenilles processionnaires et frelon asiatique sont déjà présents dans la majeure partie du territoire, ils nécessitent la vigilance de tous. Bonne nouvelle : des gestes simples permettent de limiter leur développement et de protéger efficacement les habitants.



Le moustique tigre : chacun peut agir chez soi

Le moustique tigre est désormais installé dans une grande partie du territoire. Actif surtout en journée, il peut transmettre certaines maladies

tropicales lorsqu'elles circulent (dengue, chikungunya, Zika). Mais dans la majorité des cas, la nuisance principale reste les piqûres. Le point clé est de supprimer l'eau stagnante car le moustique tigre pond ses œufs dans de très petites quantités d'eau. Un simple bouchon rempli d'eau peut suffire.

Les gestes essentiels

- Vider régulièrement les soucoupes de pots de fleurs
- Ranger ou couvrir les objets pouvant retenir l'eau
- Nettoyer les gouttières
- Couvrir les récupérateurs d'eau
- Entretien des bassins et piscines

À retenir : 80 % des moustiques tigres naissent dans des propriétés privées. La lutte contre le moustique tigre dépend donc avant tout de la mobilisation de chacun.



Les chenilles processionnaires : un danger pour la santé

Les chenilles processionnaires signalent leur présence par leurs nids soyeux dans les arbres et

sont reconnaissables à leur déplacement en file indienne au début du printemps. Leurs poils sont très urticants et peuvent provoquer :

- démangeaisons importantes
- irritations des yeux
- réactions allergiques
- difficultés respiratoires
- Les animaux domestiques sont particulièrement exposés avec des conséquences parfois dramatiques.

Ce qu'il faut faire

- Ne pas toucher les chenilles ni les nids
 - Éviter de s'approcher des arbres infestés
 - Surveiller les enfants et les animaux
 - Faire appel à un professionnel pour l'élimination des nids
- Important :** N'intervenez pas vous-même sur la destruction des nids, le principal risque étant la dispersion des poils urticants.

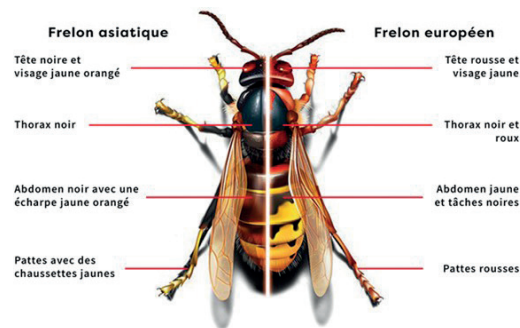


Image : Fredon Île-de-France

Le frelon asiatique : un risque surtout près des nids

Le frelon asiatique est une espèce invasive qui s'attaque notamment aux abeilles. Il peut également représenter un danger pour l'homme, en particulier à proximité de son nid.

Les nids sont souvent visibles

- sous les toitures ou abris de jardins, parfois à faible hauteur au début du printemps
- dans les arbres
- dans les haies

En cas de découverte d'un nid

- Ne pas s'approcher
- Ne pas tenter de le détruire
- Faire appel à un professionnel ou signaler rapidement la situation à la mairie

Important : Les interventions sont réalisées par des professionnels formés et équipés.

Ensemble, soyons acteurs de la prévention

La présence de ces espèces est désormais une réalité durable. La prévention repose sur des gestes simples, mais surtout sur la vigilance collective. La mobilisation de chacun fait la différence pour protéger sa santé, préserver l'environnement et limiter les nuisances.

Pour signaler la présence d'un nid de chenilles processionnaires ou de frelons asiatiques ou obtenir les coordonnées d'un professionnel, contactez la mairie ou utilisez l'application *Mesnil en Poche*.

Pour en savoir plus



Image moustique : ars



Le Mesnil en mouvement : les rendez-vous sportifs à venir

Avec l'arrivée des beaux jours, la vie sportive mesniloise s'anime et propose de nombreux rendez-vous ouverts à tous. Associations, bénévoles et pratiquants se mobilisent pour faire vivre le sport sous toutes ses formes, entre découverte, compétition et convivialité. Ces événements illustrent pleinement la dynamique que nous souhaitons impulser au Mesnil-le-Roi : un sport accessible, vivant et fédérateur, au cœur de notre commune.



ACMLR // Run & Bike

L'Association Cycliste du Mesnil-le-Roi organise son traditionnel *Run & Bike* le 31 mai, une épreuve conviviale en binôme mêlant course à pied et vélo, accessible à différents niveaux.

ASMR // Une fin de saison dynamique

L'ASMR propose de nombreux rendez-vous sportifs et culturels ouverts à différents publics :

- Tournoi de football U10/U11
Samedi 13 juin, stade Taranne
- Interclubs d'escrime
Mercredi 24 juin, salle omnisports n°2
- Spectacles de danse
Samedi 27 juin à 14h30 et 20h30, espace Brassens
- Atelier de yoga
Dimanche 28 juin, de 9h30 à 12h30, Malraux 2
- Marche & Qi gong en forêt
Dimanche 28 juin, de 14h30 à 16h30 (ouvert à tous)
- Stage de football jeunes
Du 6 au 10 juillet

Ces événements illustrent la diversité des activités proposées par l'ASMR, entre sport, bien-être et convivialité.

Informations
www.tc-mesnilleroi.fr



TCMR // Une saison estivale riche

Le Tennis Club du Mesnil-le-Roi propose plusieurs temps forts :

- Porte ouverte baby-tennis pour les enfants nés en 2023 les samedis 13 et 20 juin, de 9h15 à 10h
- Stages d'été à partir du 22 juin, puis en juillet et fin août
- Tournoi des jeunes du 15 juin au 19 juillet
- Tournoi Open senior du 6 au 19 juillet



ASCO // Concours de pétanque

L'ASCO organise plusieurs concours de pétanque en doublettes entre mai et octobre :

- Concours promotion : 14 et 23 mai, 23 juin, 10 septembre
- Concours départementaux : 16, 26 mai, 2 août, 8 septembre, 15 octobre
- Catégorie 60 ans et + : 26 mai, 23 juin, 8 et 10 septembre, 15 octobre

Participation réservée aux joueurs licenciés auprès de la Fédération Française de Pétanque et Jeu Provençal.

Des rendez-vous conviviaux qui rythment la saison et animent la vie du club.

CERAMM // Stages d'aviron

Le club d'aviron du Mesnil-le-Roi propose des stages en juin et juillet, une belle opportunité de découvrir ou d'approfondir la pratique sur la Seine, dans un cadre naturel privilégié.

Informations et inscriptions : <https://www.ceramm.fr/ecole-daviron/quel-stage-choisir-pour-cette-deuxieme-partie-de-saison>

Mai



Concert

Concert de l'Alliance Musicale

Samedi 30 mai à 17h
Parc des Berges du Mesnil
2 rue du Port

Opéra

Les pêcheurs de perles de Bizet
par Artelyria

Dimanche 31 mai
Centre Georges Brassens
100 rue Jules Rein

ANNULÉ



Juin

Exposition

Les Ateliers du Mesnil
par le Club Artistique

Du 13 au 21 juin
Salle d'exposition
Centre Georges Brassens
100 rue Jules Rein



Animation en plein air

Le Centenaire de Monet

Dimanche 14 juin
de 12h à 18h
Parc des Berges du Mesnil
2 rue du Port



Commémoration

Cérémonie de commémoration de l'Appel du 18 juin 1940

Jeudi 18 juin à 11h
Place du 11 novembre

Juin



Brocante

Vide-grenier ASMR

Dimanche 7 juin de 8h à 18h
Boulevard Pasteur
et les rues avoisinantes

Conférence

"Les estampes japonaises, à l'origine des mangas"
par Mme Forgione

Jeudi 11 juin à 20h
Centre André Malraux
10 rue des Grands Champs



Théâtre

Représentation théâtrale
de la Compagnie Peter Pan

Samedi 20 juin
à 20h45
Centre Georges Brassens
100 rue Jules Rein



Concert

Concert Gospel
Dimanche 21 juin à 17h

Église Saint-Vincent
6 rue de Romilly

Juin

Concert

Concert d'été
de l'Alliance Musicale
Dimanche 28 juin à 16h30
Centre Georges Brassens
100 rue Jules Rein



Septembre

Forum

Forum des associations

Samedi 5 septembre
De 9h à 16h
Gymnase Omnisports
12 rue des Grands Champs



Juillet

Exposition

"France"
par l'Atelier 78

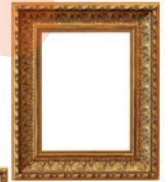
4 et 5 juillet
Salle d'exposition
Centre Georges Brassens
100 rue Jules Rein



Conférence
histoire de l'art

"La Galerie des Offices"
M. Cariou de Kerys

Judi 17 septembre
à 20h30
Centre André Malraux
10 rue des Grands Champs



Animation

Feu d'artifice à 23h **Fête Nationale**

Lundi 13 juillet
à partir de 20h
Parking Gymnase Omnisports
Rue des Grands Champs



Atelier

Initiation
Self défense

Samedi 19 septembre
Session femme : 14h-16h
Session homme : 16h-18h
Salle gym
Centre André Malraux
10 rue des Grands Champs



Août

Cinéma

Projection
en plein air du film
"Le sens de la fête"
par Yvelines Ciné

Mardi 25 août à 19h
Parc des Berges du Mesnil
2 rue du Port



Festival de théâtre

Coup de Théâtre
au Mesnil-le-Roi

Du 25 au 27 septembre
Centre Georges Brassens
100 rue Jules Rein



Un riche programme pour tous !



Expositions

Un printemps à Giverny
Du 31 mai au 14 juin

Le domaine givernois fut le refuge de Claude Monet de 1883 à 1926. Quand celui-ci s'installe à Giverny, la maison en crépi rose a un jardin d'un hectare. Enchanté par cet éden, le peintre-jardinier se met sans tarder au travail et n'aura de cesse

de façonner "le Clos Normand" pour en faire un paradis terrestre. Plongez avec nous dans les couleurs et les odeurs de ce jardin tant admiré et dans cette maison où l'on sent encore aujourd'hui le parfum des jours heureux !



All that Jazz
Du 6 au 27 juin

Venez découvrir la fabuleuse histoire du jazz des origines à nos jours, du ragtime au jazz actuel, et vous remémorer les grands noms qui ont marqué la discipline. Alors, prêts pour le jazz à tous les étages ?



Escape Game

La boîte de jazz
Samedi 13 juin à 17h30

Une soirée jazzy paradisiaque vire au cauchemar : les portes de la cave voûtée sont bloquées et l'oxygène s'épuise. Résolez l'énigme de ce sous-sol parisien pour évacuer les lieux au plus vite. Activité gratuite sur inscription auprès des bibliothécaires.

À PARTIR DE 7 ANS



À 15H

Fête de la musique

Fête de la musique avec les **Pop-corn ladies**.
Samedi 20 juin à 15h
Trio vocal pop swing
Sucré et salé, du swing à volonté !
Entrée libre & gratuite.



Play in english

Apprentissage de l'anglais par le jeu. Activité gratuite sur inscription auprès des bibliothécaires.

Mercredi 27 mai
Mercredi 9 juin
Mercredi 24 juin
Mercredi 8 juillet

À PARTIR DE 6 ANS



À 10H

Baby'othèque

Une heure du conte pour les enfants de 6 mois à 3 ans. Activité gratuite sur inscription auprès des bibliothécaires.

Mercredi 17 juin
Mercredi 15 juillet
à 10h



Chasse au trésor

Sur le thème des pirates.

Samedi 11 juillet
Entrée libre & gratuite pendant les heures d'ouverture.

Club des Créateurs

Réservé aux petits abonnés hors vacances scolaires. Ouvert à tous pendant les vacances scolaires



Samedi 13 juin 10h-11h30
Samedi 27 juin 10h-11h30

Mon collage jazzy
Mon cadre "vive les vacances"

À PARTIR DE 6 ANS

Mardi 7 juillet 15h-16h30
Vendredi 10 juillet 15h-16h30
Vendredi 17 juillet 10h-11h30
Mardi 21 juillet 15h-16h30
Vendredi 24 juillet 15h-16h30

Ma veilleuse de la mer
Mon mobile étoiles de mer
Mon phare du bout du monde
Mon bateau pirate
Mon drôle de poisson

À PARTIR DE 5 ANS

LE PRINTEMPS S'ÉVEILLE À SAINT GERMAIN BOUCLES DE SEINE

Profitez du retour des beaux jours pour explorer nos pépites et sites culturels incontournables. L'Office de Tourisme a concocté pour vous un programme riche en découvertes : visites guidées thématiques, randonnées au grand air et activités ludiques pour toute la famille. Découvrez un aperçu de nos événements ci-dessous.

Pour consulter l'agenda complet, contactez-nous ou scannez le QR Code :
info@seine-saintgermain.fr | 01.30.09.39.89



LE PAVILLON DE LA MUETTE

Visites guidées proposées chaque mois de cet ancien pavillon de chasse situé en forêt de Saint-Germain.
reservation.seine-saintgermain.fr



JEU DE PISTE À SAINT-GERMAIN

Lancez-vous dans un jeu d'aventure immersif en aidant le célèbre gentleman cambrioleur à réparer une faille temporelle.
reservation.seine-saintgermain.fr



PLAINE DE MONTESSON

Balade ornithologique à Montesson, découverte de la plaine et d'une exploitation au Mesnil-le-Roi.
reservation.seine-saintgermain.fr



LES ARBRES REMARQUABLES

Balades proposées en forêt de Marly et de Saint-Germain pour découvrir les arbres remarquables.
reservation.seine-saintgermain.fr



BALADES FLUVIALES

Tous les week-ends au départ de Chatou, balades fluviales sur la Seine.
reservation.seine-saintgermain.fr



LE DÉSERT DE RETZ

Situé à Chambourcy à l'orée de la forêt de Marly ce jardin remarquable se visite tous les mois.
reservation.seine-saintgermain.fr

Mairie du Mesnil-le-Roi

1, rue du Général Leclerc - 78600 Le Mesnil-le-Roi

Téléphone : 01 34 93 26 00

Courriel : mairie@ville-lemesnilleroi.fr

www.ville-lemesnilleroi.fr

Ville du Mesnil-le-Roi

villedumesnilleroi

Mairie du Mesnil-le-Roi



Pharmacies
de garde



Bienvenue aux nouveau-nés

NOVEMBRE 2025

14 Yuzar EL YOUSOUFI

MARS 2026

18 Zayn ELKALDI

26 Alexandre MAYER-WEILER

AVRIL 2026

5 Claudie BOIRON

Tous nos vœux de bonheur aux mariés



NOÉMIE LECOQ ET JOSE, MANUEL MEZA BUCIO

AVRIL 2026

4 Noémie LECOQ et Jose, Manuel MEZA BUCIO

Toutes nos sincères condoléances aux familles

NOVEMBRE 2025

20 Gino COMETTO

24 Micheline BELLIERES veuve PERROT

26 Jean-Paul MATHIEU

28 Louise REIGAZA veuve JUHÉ

28 Jean-Jacques SPIESS

27 Jeannine DELL'AMORE

DÉCEMBRE 2025

1 Jacques JEAN

5 Adriano FERREIRA MARTINS

12 Jacques TERZI

12 Eliette OBADIA veuve PRONO

13 Lucette ROUILLARD épouse BEKIOUI

13 Jean-Pierre DAUDIN

14 Roger LANJUIN

17 Danièle DALANÇON

20 Monique CRISTALLI veuve MAQUART

20 Alain GROS

JANVIER 2026

3 Gilles BIHAN

4 Madeleine MASSIOT veuve CHALET

10 Bernard DAGNEAUX

10 Max GERMAIN

11 Izoline RAPEAU veuve JEZEQUEL

12 Ginette GILLARD veuve BERNARD

16 Sylvain DUMOULIN

18 Maurice GAILLARD

18 Toussaint AMOA

24 Jean-François POTIER

26 Leocadia PEREZ

26 Carole LAMOND épouse HUGUES

27 Abdallah FORLOUL

FÉVRIER 2026

2 Philippe HORNEC

2 Ali TAALBI

3 Mariannic MAGUEUR veuve ROULET

6 Lucienne BANIEL veuve BROCHET

6 Jacqueline GENDROT

11 Jeannine RIPOCHE

12 Michel FRAUDEAU

14 Danielle GARNIER veuve PÈRE

16 Louise CITERNE veuve DENIS

27 Gisèle VÉRITÉ veuve LIVET

MARS 2026

1 Youssef TAALBI

9 Guy SALVAING

17 Nicolle GIBIER veuve ETIENNE

17 Cécile BABADOUDOU

18 Alain LE COQ

26 Thierry AUSCHER

30 Marie-Claude PICAUD



BOITEUX
Maison fondée en 1857

POMPES FUNÈBRES - MARBRERIE

Ecoute • Accompagnement • Respect

Organisation complète d'obsèques

Contrat d'obsèques

Tous travaux de cimetière / Entretien annuel

Transport en France et à l'étranger

PERMANENCE FUNÉRAIRE : 24h/24 - 7j/7

3, rue du Souvenir - 78600 Maisons-Laffitte

01.39.62.00.27



Mieux nous connaître



MEMORIA
Funérarium

MÉMOIRE, SOUVENIR, HOMMAGE



Salons de recueillement, Salle de cérémonie civile ou religieuse (jusqu'à 80 personnes).

Salle de convivialité pour accueillir vos proches.

24h/ 24 - 7j/7. Parking gratuit disponible (11 places).

2 à 6 Boulevard de Bezons - 78500 Sartrouville

01.72.55.66.25

Les tribunes sont l'expression libre des groupes du conseil municipal ; leurs propos n'engagent en rien la commune du Mesnil-le-Roi.

Engagés pour Le Mesnil

Merci pour votre confiance !

Notre équipe d'Engagés pour Le Mesnil vous remercie pour la confiance que vous nous avez accordée lors de l'élection du 15 mars dernier. Ce résultat nous honore autant qu'il nous oblige, nous mesurons les attentes de tous.

Cette victoire n'est pas celle d'une personne, mais celle d'une équipe engagée au service de tous les Mesnilois et Mesniloises. Depuis l'installation du nouveau conseil municipal le 22 mars, nous poursuivons notre travail avec la même détermination, la même proximité et le même sens de l'intérêt général.

Pendant la campagne, nous vous avons présenté notre programme et notre vision pour Le Mesnil, il est temps de le mettre en musique : maison des familles avec les premières permanences, aire de jeux de la rue Jean Jaurès, conseils de quartier, conseil municipal des jeunes, à venir dans les prochains mois.

Être à votre écoute, accompagner les familles, soutenir nos aînés, encourager nos associations, préserver notre cadre de vie et préparer l'avenir de notre ville resteront au cœur de notre action.

Dans un contexte marqué par les incertitudes nationales et internationales et les contraintes financières pesant sur les communes, notre responsabilité est d'agir concrètement et efficacement. Chaque décision prise, le sera avec une seule priorité : l'intérêt des Mesnilois.

Engagés pour Le Mesnil

Nouvelle Énergie pour le Mesnil

Une Nouvelle Énergie au service de tous les Mesnilois

Chères Mesniloises, Chers Mesnilois,

Pour cette première tribune, nous tenons avant tout à vous adresser un grand merci. Merci pour la confiance que vous nous avez témoignée lors des récentes élections municipales. Votre soutien est notre plus grande force et nous engage pour les années à venir.

Marick Berthelot, Thomas Drouet, Éric Hamel et moi-même formons une équipe prête à agir avec un objectif simple : défendre la qualité de vie au Mesnil-le-Roi et veiller à ce que les décisions d'aujourd'hui ne pèsent pas sur demain.

Pour nous, la politique locale repose sur un socle essentiel : la transparence. Un premier test se profile déjà : le vote prochain d'un budget complémentaire. Avant les élections, nous avons demandé les chiffres de 2025 et le Grand livre de la commune : demande refusée, malgré le droit à l'information des élus. Aurons-nous ces éléments avant ce vote ? Les Mesnilois sont en droit de l'exiger.

Vous avez le droit de savoir comment est utilisé votre argent. Nous irons chercher les faits et les chiffres pour vous les restituer en toute honnêteté. Qu'il s'agisse du budget, des travaux ou de nos écoles, nous veillerons à ce que chaque projet soit justifié, utile et maîtrisé. Qu'il s'agisse d'urbanisme ou d'action sociale, quelle que soit la question, nous veillerons à ce que Le Mesnil reste un village où il fait bon vivre.

Nous serons une opposition constructive : nous soutiendrons ce qui va dans le bon sens, mais nous saurons dire "non" et proposer des alternatives quand cela sera nécessaire.

Nous restons à votre écoute, sur le terrain et par courriel, pour porter votre voix au sein du Conseil Municipal.

Stéphane Ledoux, Nouvelle Énergie pour le Mesnil
contact@nouvelleenergie-lemesnil.fr

Restez informé, suivez toute l'actualité locale directement sur votre téléphone.

Chaîne WhatsApp Le Mesnil-le-Roi



Scannez pour vous abonner

Nouveau !

La ville lance sa chaîne WhatsApp

Pour rester informé simplement et en temps réel, la ville lance sa chaîne WhatsApp officielle !

Actualités municipales, événements, informations pratiques, alertes importantes... recevez directement sur votre téléphone les informations essentielles de votre commune.



Comment s'inscrire ?

1. Scannez le QR code ci-contre.
2. Cliquez sur "Suivre".
3. Activez les notifications pour ne rien manquer en appuyant sur l'icône de la cloche, en haut à droite de votre écran.

Gratuite et sans engagement, la chaîne WhatsApp respecte votre confidentialité : votre numéro n'est pas visible par les autres abonnés.

Restez connectés à votre ville, où que vous soyez !

ZINGUERIE · ÉTANCHÉITÉ · ISOLATION ENTRETIEN · RÉNOVATION · RECHERCHE DE FUITE



ENTREPRISE CHRISTOPHE

Troisième génération d'artisan couvreur



01 72 55 67 57

DÉPLACEMENT



06 21 13 46 44

& DEVIS GRATUITS



COUVERTURE RAVALEMENT

Vous avez un problème de toiture ?
Nous avons la solution !



www.ets-christophe-couverture.fr • sas@entreprisechristophe.fr

Showroom : 20 rue Solferino - Maisons-Laffitte 78600

ENTREPRISE D'ÉLECTRICITÉ GÉNÉRALE ET INDUSTRIELLE PARTICULIERS ET PROFESSIONNELS



E.P.S. COORDINATION

Depuis 1990

12 rue Puebla
78600 MAISONS-LAFFITTE

01 39 12 18 58

www.epscoordination.fr

- Installation
- Dépannage
- Recherche de pannes
- Rénovation et mise en conformité de toutes vos installations...



GARAGE GUILLOT



VENTE VÉHICULES NEUFS

VENTE VÉHICULES D'OCCASION

MÉCANIQUE - CARROSSERIE



Tél. : 01 39 62 16 97

mail : guillot.peugeot@orange.fr

3 rue Pauline Kreuzscher
78600 Maisons-Laffitte

TAXI

LE MESNIL-LE-ROI



Transport du quotidien



Gares & Aéroports :



Service ponctuel, départ serein



Transport Médicalisé (Assis) :

Consultations

CONTACT

07 69 28 98 58

LUDOVIC



VIGIK



Serrure - Cylindre - Portail - Porte Blindée
 Porte Basculante/Coulissante - Fenêtre
 Baie vitrée - Volet et store - Boîte aux lettres
 Etiquette et plaque - Clôture - Automatisme
 Digicode - Badge Vigik - Interphonie
 Caméra - Barrière de parking - Stop park
 Rideau métallique - Vitrine et devanture

serrurerie.darmon@gmail.com

Lundi au Vendredi 9h-11h30 / Après-midi sur RDV

52 rue de Paris 78600 Maisons-Laffitte - 01 349 349 55



FRUITS - LÉGUMES - CRÈMERIE - CHARCUTERIE - ÉPICERIE - VINS - POISSONNERIE - BOUCHERIE

-10% de remise immédiate sur tout le magasin
(sur présentation de ce coupon en caisse)
offre valable jusqu'au 31/07/2026
pour les habitants du Mesnil-le-Roi



45, rue Maurice Berteaux
78600 LE MESNIL-LE-ROI

☎ 01 39 12 17 31



Suivez
notre actualité
et nos promotions



Du mardi au jeudi de 9h00 à 19h30, le vendredi et le samedi de 8h30 à 19h30
OUVERT LE DIMANCHE de 8h30 à 13h00